



การแบ่งปันข้อมูลการดูแลสุขภาพบนเครือข่ายสังคมออนไลน์

โดย

นายพุฒิสรณ ย่อมเจริญ

การค้นคว้าอิสระนี้เป็นส่วนหนึ่งของการศึกษาตามหลักสูตร
วิทยาศาสตรมหาบัณฑิต (ระบบสารสนเทศเพื่อการจัดการ)
สาขาวิชาระบบสารสนเทศเพื่อการจัดการ
คณะพาณิชยศาสตร์และการบัญชี มหาวิทยาลัยธรรมศาสตร์
ปีการศึกษา 2558
ลิขสิทธิ์ของมหาวิทยาลัยธรรมศาสตร์

การแบ่งปันข้อมูลการดูแลสุขภาพบนเครือข่ายสังคมออนไลน์

โดย

นายพุฒิสรณ ย่อมเจริญ



การค้นคว้าอิสระนี้เป็นส่วนหนึ่งของการศึกษาตามหลักสูตร
วิทยาศาสตรมหาบัณฑิต (ระบบสารสนเทศเพื่อการจัดการ)
สาขาวิชาระบบสารสนเทศเพื่อการจัดการ
คณะพาณิชยศาสตร์และการบัญชี มหาวิทยาลัยธรรมศาสตร์
ปีการศึกษา 2558
ลิขสิทธิ์ของมหาวิทยาลัยธรรมศาสตร์



HEALTHCARE INFORMATION SHARING
THROUGH SOCIAL NETWORKS

BY

MR. PUTTISORN YOMCHAROEN



AN INDEPENDENT STUDY SUBMITTED IN PARTIAL FULFILLMENT OF THE
REQUIREMENTS FOR THE DEGREE OF MASTER OF SCIENCE PROGRAM
(MANAGEMENT INFORMATION SYSTEMS)
MANAGEMENT INFORMATION SYSTEMS
FACULTY OF COMMERCE AND ACCOUNTANCY
THAMMASAT UNIVERSITY
ACADEMIC YEAR 2015
COPYRIGHT OF THAMMASAT UNIVERSITY

มหาวิทยาลัยธรรมศาสตร์
คณะพาณิชยศาสตร์และการบัญชี

การค้นคว้าอิสระ

ของ

นายพุฒิสรณ ย่อมเจริญ

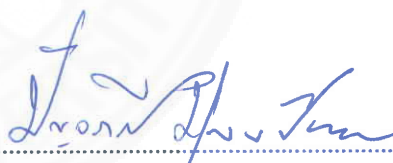
เรื่อง

การแบ่งปันข้อมูลการดูแลสุขภาพบนเครือข่ายสังคมออนไลน์

ได้รับการตรวจสอบและอนุมัติ ให้เป็นส่วนหนึ่งของการศึกษาตามหลักสูตร
วิทยาศาสตรมหาบัณฑิต (ระบบสารสนเทศเพื่อการจัดการ)

เมื่อวันที่ 03 ม.ย. 2559

ประธานกรรมการสอบการค้นคว้าอิสระ


.....
(รองศาสตราจารย์ปัญจราตี ปุณณชัยยะ)

กรรมการและอาจารย์ที่ปรึกษาการค้นคว้าอิสระ


.....
(รองศาสตราจารย์ ดร.นิตยา วงศ์กิ้นันท์วัฒนา)

คณบดี


.....
(ศาสตราจารย์ ดร.ศิริลักษณ์ โจนกิจอำนวย)

หัวข้อการค้นคว้าอิสระ	การแบ่งปันข้อมูลการดูแลสุขภาพบนเครือข่ายสังคมออนไลน์
ชื่อผู้เขียน	นายพุดิสสรณ์ ย่อมเจริญ
ชื่อปริญญา	วิทยาศาสตรมหาบัณฑิต (ระบบสารสนเทศเพื่อการจัดการ)
สาขาวิชา/คณะ/มหาวิทยาลัย	ระบบสารสนเทศเพื่อการจัดการ พาณิชยศาสตร์และการบัญชี มหาวิทยาลัยธรรมศาสตร์
อาจารย์ที่ปรึกษาค้นคว้าอิสระ	รองศาสตราจารย์ ดร.นิตยา วงศ์ภินันท์วัฒนา
ปีการศึกษา	2558

บทคัดย่อ

งานวิจัยนี้เป็นการวิจัยเชิงปริมาณในรูปแบบของการสำรวจ มีวัตถุประสงค์เพื่อศึกษาถึงปัจจัยที่ส่งผลต่อพฤติกรรมการแบ่งปันข้อมูลการดูแลสุขภาพบนเครือข่ายสังคมออนไลน์ โดยดำเนินการเก็บข้อมูลด้วยแบบสอบถามออนไลน์ จากผู้ใช้งานเครือข่ายสังคมออนไลน์เฟซบุ๊กในประเทศไทยทั้งสิ้น 187 คน ข้อมูลที่ได้จะถูกนำมาวิเคราะห์ตามหลักสถิติ การวิเคราะห์การถดถอยเชิงเส้นอย่างง่าย (Simple Linear Regression Analysis) และการวิเคราะห์การถดถอยพหุคูณ (Multiple Regression Analysis)

ผลจากการวิจัยพบว่า (1) การรับรู้ความสามารถของตนเอง (Self-efficacy) ส่งผลเชิงบวกต่อความคาดหวังในผลของการกระทำ (Outcome Expectation) (2) ปัจจัยที่ส่งผลเชิงบวกต่อพฤติกรรมการแบ่งปันข้อมูล (Information Sharing Behavior) ได้แก่ การรับรู้ความสามารถของตนเอง ความคาดหวังในผลของการกระทำ ความเพลิดเพลินในการช่วยเหลือผู้อื่น (Enjoyment in Helping Others) ความแข็งแกร่งของการเกาะเกี่ยวกันทางสังคม (Strength of Social Ties) และความเชื่อมั่นในข้อมูล (Trust in Information) ซึ่งประกอบด้วย มิติด้านคุณภาพตามเนื้อแท้ (Intrinsic Quality) มิติด้านปฏิสัมพันธ์ (Interactional) และมิติด้านการนำเสนอ (Presentation) โดยความเชื่อมั่นในข้อมูลเป็นปัจจัยที่ส่งผลต่อพฤติกรรมการแบ่งปันข้อมูลการดูแลสุขภาพบนเครือข่ายสังคมออนไลน์มากที่สุด

งานวิจัยในอนาคตจึงอาจทำการศึกษาเพิ่มเติมโดยมุ่งเน้นที่ปัจจัยดังกล่าวมากขึ้น เนื่องจากตัวแบบความเชื่อมั่นในข้อมูลที่ประยุกต์ใช้ในงานวิจัยนี้ เป็นการศึกษาเบื้องต้นที่ประเมินจากการรับรู้ของผู้ใช้งานข้อมูลเป็นหลัก (User-centric) แต่ไม่ได้ศึกษาถึงลงไปว่าผู้ใช้งานข้อมูลทำการประเมินข้อมูลเหล่านั้นอย่างไร

ผลของการวิจัยนี้ก่อให้เกิดความเข้าใจและขยายกรอบแนวคิดเกี่ยวกับพฤติกรรม การแบ่งปันข้อมูลบนเครือข่ายสังคมออนไลน์ ซึ่งแต่เดิมปัจจัยความเชื่อมั่นในงานวิจัยในอดีต มักกล่าวถึง มิติความเชื่อมั่นในตัวบุคคลและความเชื่อมั่นในเทคโนโลยีเท่านั้น แต่ในงานวิจัยนี้ได้ทำการศึกษาถึง ปัจจัยความเชื่อมั่นในข้อมูลร่วมด้วย นอกจากนี้ยังสามารถนำผลที่ได้ไปเป็นแนวทางให้กับหน่วยงาน สาธารณสุขที่เกี่ยวข้องนำไปวิเคราะห์หาแนวทางให้ความรู้แก่บุคคลทั่วไปเพื่อให้เกิดการแบ่งปันข้อมูล ดังกล่าวได้อย่างเหมาะสมต่อไป

คำสำคัญ: ความเชื่อมั่น ความน่าเชื่อถือ คุณภาพของข้อมูล การดูแลสุขภาพ การแบ่งปันข้อมูล



Independent Study Title	HEALTHCARE INFORMATION SHARING THROUGH SOCIAL NETWORKS
Author	Mr. Puttisorn Yomcharoen
Degree	Master of Science Program (Management Information Systems)
Department/Faculty/University	Management Information Systems Commerce and Accountancy Thammasat University
Independent Study Advisor	Associate Professor Nitaya Wongpinunwatana, Ph.D.
Academic Years	2015

ABSTRACT

Survey research studied factors influencing healthcare information-sharing on social networks. An online survey gathered information from 187 Facebook users in Thailand. Data was analyzed by simple linear and multiple regressions.

Results were that self-efficacy had a positive effect on outcome expectation. Factors positively affecting information-sharing were self-efficacy, outcome expectation, enjoyment in helping others, strength of social ties, and most influentially, trust in information. The last-mentioned consisted of intrinsic quality, interactivity, and presentation. Trust in information was added to the traditional personal trust and trust in a system.

These findings may be used as guidelines for health departments to educate people how to evaluate trust in information, leading to appropriate information-sharing in future. They may also improve understanding and expand notions about information-sharing on social networks. Future research may focus more on trust in information, which was considered from user perception without investigating how information was evaluated.

Keywords: Trust, Reliability, Information quality, Healthcare, Information sharing

กิตติกรรมประกาศ

การค้นคว้าอิสระฉบับนี้จะบรรลุตามเป้าหมายมิได้เลย หากมิได้รับความเมตตาจาก รองศาสตราจารย์ ดร.นิตยา วงศ์ภินันท์วัฒนา อาจารย์ที่ปรึกษา ในการแนะนำแนวทางการทำงาน ต่างๆ ตั้งแต่การพัฒนากรอบแนวคิดงานวิจัยจนถึงการวิเคราะห์ผลทางสถิติ รวมถึงการให้ ข้อเสนอแนะในการปรับแก้ไขข้อผิดพลาดต่างๆ ซึ่งผู้วิจัยขอขอบพระคุณเป็นอย่างสูง

ขอบคุณเจ้าหน้าที่โครงการ โดยเฉพาะพี่แอน CVO ที่คอยกระตุ้นให้งานวิจัยดำเนินไป ตามกำหนดการอย่างที่เราควรจะเป็น

ขอบคุณแก๊งเด็กอาจารย์นิตที่มาร่วมนั่งทำงานด้วยกันที่มหาวิทยาลัย ซึ่งเป็นการสร้าง บรรยากาศการทำงานที่ดีให้แก่ผู้วิจัย รวมถึงขอบคุณแก๊งเด็กอาจารย์ข้าวและเพื่อนนักศึกษา MSMIS รุ่น 9 ที่ได้ร่วมแลกเปลี่ยนแนวทางการทำงานต่างๆ

ขอบคุณพ่อแม่จ๋าทุกท่านที่สละเวลาในการตอบและช่วยกระจายแบบสอบถาม โดยเฉพาะอย่างยิ่ง แอดมินเฟซบุ๊กแฟนเพจ Spartan Doctor ที่ให้เกียรติช่วยโพสต์แบบสอบถามลง บนเพจ ทำให้การเก็บข้อมูลดำเนินไปได้อย่างรวดเร็ว

สุดท้ายนี้ ขอขอบคุณครอบครัว ทั้งพ่อ แม่ พี่ชาย ญาติๆ รวมถึงคุณแฟนที่เข้าใจ คอย สนับสนุนและเป็นกำลังใจที่สำคัญแก่ผู้วิจัยเสมอมา

นายพุมิสรณ์ ย่อมเจริญ

สารบัญ

	หน้า
บทคัดย่อภาษาไทย	(1)
บทคัดย่อภาษาอังกฤษ	(3)
กิตติกรรมประกาศ	(4)
สารบัญตาราง	(9)
สารบัญภาพ	(10)
บทที่ 1 บทนำ	1
1.1 เหตุผลและความสำคัญของการวิจัย	1
1.2 ประเด็นคำถามในการวิจัย	2
1.3 วัตถุประสงค์ของการวิจัย	3
1.4 ขอบเขตของการวิจัย	3
บทที่ 2 วรรณกรรมและงานวิจัยที่เกี่ยวข้อง	4
2.1 ทฤษฎีที่เกี่ยวข้อง	4
2.1.1 ทฤษฎีปัญญาทางสังคม (Social Cognitive Theory)	4
2.2 งานวิจัยในอดีตที่เกี่ยวข้อง	6
2.2.1 การรับรู้ความสามารถของตนเอง (Self-efficacy)	6
2.2.2 ความคาดหวังในผลของการกระทำ (Outcome Expectation)	7
2.2.3 ความเพลิดเพลินในการช่วยเหลือผู้อื่น (Enjoyment in Helping Others)	7
2.2.4 ความแข็งแกร่งของการเกาะเกี่ยวกันทางสังคม (Strength of Social Ties)	7

2.2.5 ความเชื่อมั่นในข้อมูล (Trust in Information)	8
2.2.6 พฤติกรรมการแบ่งปันข้อมูล (Information Sharing Behavior)	12
บทที่ 3 กรอบการวิจัยและสมมติฐานการวิจัย	17
3.1 กรอบแนวคิดการวิจัย	17
3.2 นิยามตัวแปร	18
3.3 สมมติฐานงานวิจัย	20
3.3.1 ความสัมพันธ์ระหว่างการรับรู้ความสามารถของตนเองและความคาดหวังในผลของการกระทำ	20
3.3.2 ความสัมพันธ์ระหว่างการรับรู้ความสามารถของตนเองและพฤติกรรมการแบ่งปันข้อมูล	20
3.3.3 ความสัมพันธ์ระหว่างความคาดหวังในผลของการกระทำและพฤติกรรมการแบ่งปันข้อมูล	20
3.3.4 ความสัมพันธ์ระหว่างความเพิลิตเพลินในการช่วยเหลือผู้อื่นและพฤติกรรมการแบ่งปันข้อมูล	21
3.3.5 ความสัมพันธ์ระหว่างความแข็งแกร่งของการเกาะเกี่ยวกันทางสังคมและพฤติกรรมการแบ่งปันข้อมูล	21
3.3.6 ความสัมพันธ์ระหว่างความเชื่อมั่นในข้อมูลและพฤติกรรมการแบ่งปันข้อมูล	22
บทที่ 4 วิธีการวิจัย	23
4.1 ประชากรและกลุ่มตัวอย่าง	23
4.2 การพัฒนาเครื่องมือเพื่อการวิจัย	24
4.3 การออกแบบการวิจัย	25
4.4 ขั้นตอนการวิเคราะห์ข้อมูลที่จัดเก็บ	30
4.4.1 การทดสอบข้อตกลงเบื้องต้นทางสถิติ	30
4.4.2 การตรวจสอบความตรงของแบบสอบถาม (Validity)	31
4.4.3 การทดสอบความเที่ยงของเครื่องมือในการวิจัย (Reliability)	31

4.4.4 การวิเคราะห์ข้อมูลทั่วไป	31
4.4.5 การทดสอบสมมติฐานทางการวิจัย	31
บทที่ 5 ผลการวิจัย	32
5.1 การทดสอบทางสถิติเบื้องต้น	32
5.1.1 การสอบทานข้อมูลที่ขาดหาย (Missing Data)	32
5.1.2 การทดสอบค่าความเบ้ (Skewness)	32
5.1.3 การสอบทานความสัมพันธ์ของตัววัดที่ใช้วัดตัวแปร (Correlation)	32
5.2 การวิเคราะห์องค์ประกอบ (Factor Analysis)	33
5.3 การทดสอบความเที่ยงของเครื่องมือในการวิจัย (Reliability of Instruments)	34
5.4 ลักษณะประชากรศาสตร์ของกลุ่มตัวอย่าง	34
5.5 การทดสอบสมมติฐานทางสถิติ	36
5.6 ผลการวิจัย	40
5.6.1 ความสัมพันธ์ระหว่างการรับรู้ความสามารถของตนเองและความคาดหวังใน ผลของการกระทำ	40
5.6.2 ความสัมพันธ์ระหว่างการรับรู้ความสามารถของตนเองและพฤติกรรม การแบ่งปันข้อมูล	41
5.6.3 ความสัมพันธ์ระหว่างความคาดหวังในผลของการกระทำและพฤติกรรม การแบ่งปันข้อมูล	41
5.6.4 ความสัมพันธ์ระหว่างความเพลิดเพลินในการช่วยเหลือผู้อื่นและพฤติกรรม การแบ่งปันข้อมูล	41
5.6.5 ความสัมพันธ์ระหว่างความแข็งแกร่งของการเกาะเกี่ยวกันทางสังคมและ พฤติกรรมการแบ่งปันข้อมูล	42
5.6.6 ความสัมพันธ์ระหว่างความเชื่อมั่นในข้อมูลและพฤติกรรมการแบ่งปันข้อมูล	42
บทที่ 6 สรุปผลการศึกษาวิจัยและข้อเสนอแนะ	43
6.1 สรุปผลการศึกษาวิจัย	43
6.2 ประโยชน์ของงานวิจัย	44

6.2.1	ประโยชน์ของงานวิจัยเชิงทฤษฎี	45
6.2.2	ประโยชน์ของงานวิจัยเชิงปฏิบัติ	45
6.3	ข้อจำกัดของงานวิจัยและงานวิจัยต่อเนื่อง	46
	รายการอ้างอิง	47
	ภาคผนวก	
	ภาคผนวก ก	54
	ภาคผนวก ข	61
	ประวัติผู้เขียน	92



สารบัญตาราง

ตารางที่	หน้า
2.1 Information Quality Features	9
2.2 คุณลักษณะที่ส่งผลต่อความเชื่อมั่นในข้อมูล	11
2.3 สรุปทฤษฎี และงานวิจัยที่เกี่ยวข้องกับแต่ละปัจจัย	13
2.4 สรุปความสัมพันธ์ระหว่างปัจจัยต่างๆ ที่ได้จากทฤษฎีและงานวิจัยในอดีตที่เกี่ยวข้อง	16
3.1 นิยามตัวแปร	18
4.1 คำถามที่ใช้ในแบบสอบถาม	25
5.1 การวิเคราะห์ความน่าเชื่อถือของเครื่องมือ	34
5.2 ลักษณะประชากรศาสตร์ของกลุ่มตัวอย่าง	35
5.3 ค่าสถิติการวิเคราะห์การถดถอยของความคาดหวังในผลของการกระทำ	36
5.4 ผลการวิเคราะห์การถดถอยแบบปกติของความคาดหวังในผลของการกระทำ	37
5.5 ค่าสถิติการวิเคราะห์การถดถอยของพฤติกรรมการแบ่งปันข้อมูล	38
5.6 ผลการวิเคราะห์การถดถอยแบบปกติของพฤติกรรมการแบ่งปันข้อมูล	39
5.7 สรุปผลการวิเคราะห์การถดถอยของปัจจัยที่ส่งผลต่อพฤติกรรมการแบ่งปันข้อมูล	40
6.1 ผลการวิเคราะห์การถดถอยแบบปกติของความเชื่อมั่นในข้อมูลต่อพฤติกรรมการแบ่งปันข้อมูล	44

สารบัญภาพ

ภาพที่	หน้า
2.1 องค์ประกอบของพฤติกรรม	4
2.2 ความสัมพันธ์ของการรับรู้ความสามารถของตนเองและความคาดหวังในผลที่จะเกิดขึ้น	5
2.3 3S-model	10
3.1 กรอบแนวคิดการวิจัย	17
5.1 ความสัมพันธ์ระหว่างตัวแปรอิสระต่อตัวแปรตามความคาดหวังในผลของการกระทำ	37
5.2 ความสัมพันธ์ระหว่างตัวแปรอิสระต่อตัวแปรตามพฤติกรรมกรรมการแบ่งปันข้อมูล	39



บทที่ 1

บทนำ

1.1 เหตุผลและความสำคัญของการวิจัย

เครือข่ายสังคมออนไลน์ (Social Network) มีบทบาทมากขึ้นในชีวิตประจำวัน อันจะเห็นได้จากข้อมูลทางสถิติต่างๆ เช่น ผลสำรวจจากโซเซียลอิงค์ (Zocial, Inc.) ในปี 2558 แสดงให้เห็นว่า ประเทศไทยมีผู้ใช้งานเฟซบุ๊ก (Facebook) มากเป็นอันดับ 9 ของโลก โดยมีจำนวนผู้ใช้งานถึง 35 ล้านราย คิดเป็นร้อยละ 51 ของประชากรทั้งประเทศ ในทำนองเดียวกับที่สำนักงานพัฒนาธุรกรรมทางอิเล็กทรอนิกส์ (องค์การมหาชน) หรือ สทอ. เปิดเผยผลสำรวจพฤติกรรมผู้ใช้อินเทอร์เน็ตในประเทศไทยปี 2558 พบว่า เครือข่ายสังคมออนไลน์และแอปพลิเคชันยอดนิยม 3 อันดับแรก ได้แก่ เฟซบุ๊ก ไลน์ (LINE) และกูเกิ้ลพลัส (Google+) เนื่องจากการเข้าถึงได้โดยง่ายผ่านช่องทางต่างๆ เช่น เครื่องคอมพิวเตอร์ หรือสมาร์ตโฟน จึงทำให้ประชาชนสามารถเข้าถึงเนื้อหาบนโลกออนไลน์ได้อย่างสะดวก รวดเร็ว รวมถึงสามารถโพสต์ แชร์ กดไลค์ และแสดงความคิดเห็นต่อข้อมูลต่างๆ ได้อย่างเสรี โดยการกระทำต่างๆ เหล่านี้ บางครั้งอาจส่งผลกระทบต่อสังคมในวงกว้างได้ ซึ่งส่วนใหญ่มักเกิดจากการที่ผู้ใช้ไม่ได้คัดกรองข้อมูลข่าวสารมากมายต่างๆ ที่เข้ามาอย่างเพียงพอ (ไชยยันต์ พึ่งเกียรติไพโรจน์, 2556) การรับสารผ่านสื่อสังคมออนไลน์จะไม่ค่อยมีการคัดกรองข้อมูลต่างกับการรับสารผ่านสื่อมวลชนที่จะผ่านการคัดกรองข้อมูลมาแล้วขั้นหนึ่ง ดังนั้นผู้ใช้สื่อประเภทนี้จึงต้องพึงระวัง มีการทบทวนเนื้อหาข้อมูลโดยใช้ทักษะในการวิเคราะห์ คัดกรองถึงวัตถุประสงค์หรือสิ่งชักนำเบื้องหลังอย่างมีสติก่อน จนกว่าจะมั่นใจ จากนั้นจึงค่อยเผยแพร่หรือส่งต่อไปยังผู้รับสารในเครือข่ายต่อไป (ธนวรรณ ยุทธชัย, 2558)

ปัจจุบันผู้คนตระหนักเรื่องเกี่ยวกับสุขภาพกันมากขึ้น ทำให้เกิดการค้นหาข้อมูลเกี่ยวกับสุขภาพผ่านช่องทางต่างๆ ไม่ว่าจะเป็นจากตัวบุคคล สื่อสาธารณะ หนังสือ และบทความวารสาร รวมถึงการค้นหาข้อมูลออนไลน์ (Oh, 2012) ผู้คนจะสนทนาประเด็นปัญหาสุขภาพกันบนอินเทอร์เน็ตกับคนที่ไม่รู้จักผ่านกิจกรรมต่างๆ เช่น การขอคำแนะนำ (Johnson and Ambrose, 2006) แบ่งปันประสบการณ์และแนวทางการรักษา หรือศึกษาเพิ่มเติมเกี่ยวกับโรค (Cartright et al., 2011) เป็นต้น เนื่องจากรู้สึกอึดอัดที่จะปรึกษากับบุคลากรทางการแพทย์โดยตรง (Andrew et al., 2003; Suzuki and Calzo, 2004)

ข้อมูลเกี่ยวกับสุขภาพ โดยเฉพาะข้อมูลการดูแลสุขภาพบนสังคมออนไลน์นั้น มีทั้งข้อมูลที่เป็นเรื่องจริงและข้อมูลที่กล่าวอ้างเกินจริง เช่น ประเด็นการส่งต่อข้อมูลเรื่อง การบริโภคใบทุเรียนเทศช่วยรักษาโรคมะเร็งได้ดีกว่าการทำคีโม ซึ่งภายหลัง ผศ.ดร.เจษฎา เด่นดวงบริพันธ์ อาจารย์ประจำภาควิชาชีววิทยา คณะวิทยาศาสตร์ จุฬาลงกรณ์มหาวิทยาลัย ได้ออกมาชี้แจงว่า จากการศึกษาพบว่าทุเรียนเทศมีผลเป็นพิษสูงต่อเซลล์ประสาทและไต การนำทุเรียนเทศมาใช้บำบัดโรคมะเร็งอย่างมีประสิทธิภาพและปลอดภัย ยังต้องผ่านกระบวนการศึกษาวิจัยอีกมาก ประชาชนควรให้ความสำคัญกับคุณภาพและความน่าเชื่อถือของข้อมูลบนอินเทอร์เน็ต โดยเฉพาะอย่างยิ่ง ข้อมูลการดูแลสุขภาพที่มีความละเอียดอ่อนมากกว่าข้อมูลอื่นๆ มีผลต่อความมั่นคงปลอดภัยของร่างกายและชีวิต ดังที่ พล.อ.ต.นพ.อิทธพร คณะเจริญ รองเลขาธิการแพทยสภา กล่าวเอาไว้ว่า *“ทุกวันนี้สื่อสังคมออนไลน์มีอิทธิพลต่อความเชื่อมาก บางคนหมอบอกยั้งก็ไม่ยอมฟัง แต่พอมีคนส่งไลน์หรือแชร์เฟซบุ๊กเรื่องนี้มาให้บูบ ก็รีบทำตามทันที จึงขอเตือนว่า ก่อนจะกดไลค์ กดแชร์ หรือเชื่อต่อๆ ตามกัน ควรพินิจพิจารณาและปรึกษาผู้ที่รู้จริงให้ถ่องแท้ก่อน จะได้ไม่ต้องมาเสียใจภายหลังครับ”*

จากการศึกษางานวิจัยในอดีตเกี่ยวกับการแบ่งปันความรู้บนเครือข่ายสังคม ความเชื่อมั่นมักกล่าวถึงมิติของความเชื่อมั่นในตัวบุคคลและความเชื่อมั่นในเทคโนโลยี (Chiu et al., 2006; Sharratt and Usoro, 2003) ยังมีงานวิจัยจำนวนไม่มากที่กล่าวถึงเรื่อง ความเชื่อมั่นในข้อมูล เช่น งานวิจัยของ Chai et al. (2011) ซึ่งก็กล่าวถึงเพียงผิวเผินเท่านั้น ในงานวิจัยนี้ ผู้วิจัยจึงจะทำการศึกษาพฤติกรรมการแบ่งปันข้อมูลการดูแลสุขภาพบนเครือข่ายสังคมออนไลน์โดยศึกษาถึงปัจจัยความเชื่อมั่นในข้อมูลร่วมด้วย

1.2 ประเด็นคำถามในการวิจัย

คำถามงานวิจัย มีดังนี้

- 1.2.1 ปัจจัยใดบ้างที่ส่งผลต่อความเชื่อมั่นในข้อมูล
- 1.2.2 ความเชื่อมั่นในข้อมูลส่งผลต่อพฤติกรรมการแบ่งปันข้อมูลการดูแลสุขภาพบนเครือข่ายสังคมออนไลน์หรือไม่
- 1.2.3 ปัจจัยใดบ้างที่ส่งผลต่อพฤติกรรมการแบ่งปันข้อมูลการดูแลสุขภาพบนเครือข่ายสังคมออนไลน์

1.3 วัตถุประสงค์ของการวิจัย

งานวิจัยนี้มีวัตถุประสงค์ ดังนี้

1.3.1 เพื่อศึกษาถึงความสัมพันธ์ของปัจจัยการรับรู้ความสามารถของตนเองและปัจจัยความคาดหวังในผลของการกระทำที่ส่งผลต่อพฤติกรรมกรรมการแบ่งปันข้อมูลการดูแลสุขภาพบนเครือข่ายสังคมออนไลน์

1.3.2 เพื่อศึกษาถึงปัจจัยความเพลิดเพลินในการช่วยเหลือผู้อื่นที่ส่งผลต่อพฤติกรรมกรรมการแบ่งปันข้อมูลการดูแลสุขภาพบนเครือข่ายสังคมออนไลน์

1.3.3 เพื่อศึกษาถึงปัจจัยปัจจัยความแข็งแกร่งของการเกาะเกี่ยวกันทางสังคมที่ส่งผลต่อพฤติกรรมกรรมการแบ่งปันข้อมูลการดูแลสุขภาพบนเครือข่ายสังคมออนไลน์

1.3.4 เพื่อศึกษาถึงปัจจัยความเชื่อมั่นในข้อมูล ในมิติต่างๆ ที่ส่งผลต่อพฤติกรรมกรรมการแบ่งปันข้อมูลการดูแลสุขภาพบนเครือข่ายสังคมออนไลน์

1.4 ขอบเขตของการวิจัย

งานวิจัยนี้ศึกษาถึงปัจจัยที่ส่งผลต่อพฤติกรรมกรรมการแบ่งปันข้อมูลการดูแลสุขภาพบนเครือข่ายสังคมออนไลน์ โดยกลุ่มเป้าหมายคือ ผู้ใช้งานเครือข่ายสังคมออนไลน์เฟซบุ๊กในประเทศไทย จะทำการสำรวจระหว่างเดือนมีนาคมถึงเดือนเมษายน พ.ศ. 2559

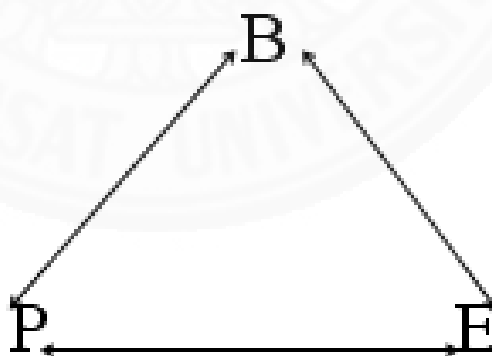
บทที่ 2

วรรณกรรมและงานวิจัยที่เกี่ยวข้อง

2.1 ทฤษฎีที่เกี่ยวข้อง

2.1.1 ทฤษฎีปัญญาทางสังคม (Social Cognitive Theory)

ทฤษฎีปัญญาทางสังคม (Social Cognitive Theory) หรือเรียกอีกอย่างหนึ่งว่า Bandura's Theory ถูกพัฒนาขึ้นโดย Bandura (1986) ในระยะแรกใช้ชื่อว่า Social Learning Theory ซึ่ง Bandura เสนอแนวคิดเรื่องความคาดหวังความสามารถของตนเอง (Efficacy Expectation) โดยให้ความหมายว่าเป็นความคาดหวังที่เกี่ยวข้องกับความสามารถของตนในลักษณะที่เฉพาะเจาะจง และความคาดหวังนี้เป็นตัวกำหนดการแสดงออกของพฤติกรรม ต่อมา Bandura (1997) ได้ศึกษาเพิ่มเติมเกี่ยวกับ การรับรู้ความสามารถของตนเอง (Self-Efficacy) โดยให้คำจำกัดความว่า เป็นการที่บุคคลตัดสินใจเกี่ยวกับความสามารถของตนเองที่จะจัดการและดำเนินการกระทำพฤติกรรมให้บรรลุเป้าหมายที่กำหนด Bandura เชื่อว่าพฤติกรรมของคนเราไม่ได้เกิดขึ้นและเปลี่ยนแปลงด้วยสิ่งแวดล้อมเพียงอย่างเดียว จะต้องมีปัจจัย 3 ปัจจัยร่วมด้วย ได้แก่ ปัจจัยส่วนบุคคล (Personal Factor = P) เงื่อนไขเชิงพฤติกรรม (Behavior Condition = B) และเงื่อนไขเชิงสภาพแวดล้อม (Environment Condition = E) ดังแสดงในภาพที่ 2.1



ภาพที่ 2.1 องค์ประกอบของพฤติกรรม

การรับรู้ความสามารถของตนเอง คือการที่บุคคลตัดสินใจเกี่ยวกับความสามารถของตนเองที่จะจัดการและดำเนินการกระทำพฤติกรรมให้บรรลุเป้าหมายที่กำหนดไว้ การรับรู้ความสามารถของตนเองมีผลต่อการกระทำของบุคคล บุคคลสองคนที่มีความสามารถไม่แตกต่างกัน อาจแสดงออกถึงพฤติกรรมที่ต่างกันได้ หากมีการรับรู้ความสามารถของตนเองที่แตกต่างกัน ในคนเดียวกันก็เช่นกัน ถ้าการรับรู้ความสามารถของตนเองในแต่ละสถานการณ์แตกต่างกัน ก็อาจจะแสดงพฤติกรรมออกมาแตกต่างกันได้เช่นกัน Bandura เห็นว่าความสามารถของคนเรานั้นไม่ตายตัว หากแต่ยืดหยุ่นตามสภาพการณ์ ดังนั้นสิ่งที่กำหนดประสิทธิภาพของการแสดงออกจึงขึ้นอยู่กับการรับรู้ความสามารถของตนเองในสภาวะการณ่นั้นๆ กล่าวคือถ้าเรามีความเชื่อว่าเรามีความสามารถ เราก็จะแสดงออกถึงความสามารถนั้นออกมา

ความคาดหวังในผลของการกระทำ (Outcome Expectation) หมายถึงความเชื่อที่บุคคลประเมินค่าพฤติกรรมที่ปฏิบัติ อันจะนำไปสู่ผลลัพธ์ที่คาดหวังไว้ เป็นการคาดหวังในสิ่งที่จะเกิดขึ้นสืบเนื่องจากพฤติกรรมที่ได้กระทำ แบ่งได้เป็น 3 รูปแบบ ได้แก่ ผลกระทบทางกายภาพที่เกิดพร้อมกับพฤติกรรม (เช่น ความสุข ความทุกข์ เป็นต้น) ผลสะท้อนจากสังคมที่เกิดจากพฤติกรรม (เช่น การเป็นที่จดจำในสังคม อำนาจ เป็นต้น) และผลสะท้อนที่เกิดจากการประเมินตนเอง (เช่น ความพึงพอใจส่วนบุคคล ความรู้สึกภาคภูมิใจ เป็นต้น) มนุษย์จะเรียนรู้ว่าการกระทำใดจะนำไปสู่ผลลัพธ์ใด

		ความคาดหวังในผลที่จะเกิดขึ้น	
		สูง	ต่ำ
การรับรู้ความสามารถของตนเอง	สูง	มีแนวโน้มที่จะทำแน่นอน	มีแนวโน้มที่จะไม่ทำ
	ต่ำ	มีแนวโน้มที่จะไม่ทำ	มีแนวโน้มที่จะไม่ทำแน่นอน

ภาพที่ 2.2 ความสัมพันธ์ของการรับรู้ความสามารถของตนเองและความคาดหวังในผลที่จะเกิดขึ้น

จากภาพที่ 2.2 แสดงให้เห็นว่าผู้ที่มีการรับรู้ความสามารถของตนเองสูงและมีความคาดหวังเกี่ยวกับผลที่จะเกิดขึ้นสูง จะกล้าเผชิญต่อปัญหาต่างๆ หรือสิ่งที่ยาก และจะพยายามกระทำพฤติกรรมนั้นให้สำเร็จ ในทางกลับกัน บุคคลที่มีการรับรู้ความสามารถของตนเองต่ำและมีความคาดหวังเกี่ยวกับผลที่จะเกิดขึ้นต่ำ จะไม่มั่นใจต่อการกระทำของตนเพื่อให้เกิดผลสำเร็จได้ แต่จะพยายามหลีกเลี่ยงต่อการเผชิญต่อปัญหา คิดว่าสิ่งที่ตนจะต้องทำนั้นยาก จนทำให้ไม่มีความพยายามที่จะกระทำพฤติกรรมเพื่อให้บรรลุเป้าหมาย

โดยสรุปแล้ว Bandura กล่าวถึงความสัมพันธ์ของการรับรู้ความสามารถของตนเองและความคาดหวังในผลของการกระทำเอาไว้ว่า ปัจจัยทั้งสองมีความสัมพันธ์กันมาก ไม่สามารถแยกจากกันได้เด็ดขาด บุคคลที่มีความเชื่อมั่นในทักษะหรือความรู้ของตนเองสูง จะมีแนวโน้มที่จะคาดหวังผลของการกระทำนั้นไปในทางบวกมากขึ้น และบุคคลจะกระทำพฤติกรรมใดหรือไม่ส่วนหนึ่งขึ้นอยู่กับ การรับรู้ความสามารถตนเอง อีกส่วนหนึ่งก็ขึ้นอยู่กับความคาดหวังในผลลัพธ์ที่จะเกิดขึ้น เพราะการรับรู้ความสามารถของตนเองเป็นการตัดสินความสามารถของตนเองว่าจะสามารถทำงานได้ในระดับใด ในขณะที่ความคาดหวังเกี่ยวกับผลที่จะเกิดขึ้นนั้นเป็นการตัดสินว่าผลลัพธ์รูปแบบใดจะเกิดขึ้นจากการกระทำพฤติกรรมดังกล่าว บุคคลจะมองผลของการกระทำที่เกิดขึ้นว่าเป็นสิ่งที่แสดงถึงความเหมาะสมเพียงพอของพฤติกรรมที่ได้กระทำไป

2.2 งานวิจัยในอดีตที่เกี่ยวข้อง

2.2.1 การรับรู้ความสามารถของตนเอง (Self-efficacy)

การรับรู้ความสามารถของตนเอง คือรูปแบบในการประเมินตนเองที่ส่งผลต่อการตัดสินใจเกี่ยวกับพฤติกรรม (Hsu et al., 2007) ในบริบทของการแบ่งปันข้อมูล การรับรู้ความสามารถของตนเอง หมายถึงความมั่นใจของบุคคลหนึ่งเกี่ยวกับความสามารถในการแบ่งปันข้อมูล (Cabrera and Cabrera, 2002) ว่าจะสามารถจัดหาความรู้ที่น่าสนใจหรือมีประโยชน์มาให้ผู้อื่นได้ (Chen and Hung, 2010; Constant et al., 1996; Lin et al., 2009)

การรับรู้ความสามารถของตนเองเป็นสิ่งที่สะท้อนความเชื่อเกี่ยวกับความสามารถของบุคคล (Compeau et al., 1999; Compeau and Higgins, 1995a, 1995b; Huang and Liaw, 2005) กล่าวคือการรับรู้ความสามารถของตนเองเป็นตัวกำหนดระดับความคาดหวังในผลของการกระทำ นอกจากนี้งานวิจัยจำนวนมากยังระบุว่า การรับรู้ความสามารถของตนเองส่งผลโดยตรงต่อพฤติกรรมการแบ่งปันข้อมูลอีกด้วย (Chen and Hung, 2010; Chen et al.,

2009; Cheung and Lee, 2007; Kankanhalli et al., 2005; Kim et al., 2015; Lu and Hsiao, 2007; Perik, 2014)

2.2.2 ความคาดหวังในผลของการกระทำ (Outcome Expectation)

ความคาดหวังในผลของการกระทำ คือความคาดหวังของบุคคลเกี่ยวกับผลอันเนื่องมาจากการแสดงพฤติกรรมบางอย่าง มักถูกใช้อธิบายว่าเหตุใดบุคคลหนึ่งจึงยอมเสียเวลาและใช้ความพยายามในการกระทำพฤติกรรมหนึ่งๆ (Butler et al., 2007) ในบริบทของการแบ่งปันข้อมูล ความคาดหวังในผลของการกระทำ จะเน้นในเรื่องของความคาดหวังเกี่ยวกับตัวบุคคล เช่น การได้รับการยอมรับและความเคารพที่มากขึ้น การมีเพื่อนมากขึ้น หรือการได้รับความร่วมมือที่ดีขึ้น (Hsu et al., 2007) มีงานวิจัยจำนวนมากกล่าวไว้ว่า แรงกระตุ้นภายใน เช่น ความคาดหวังในการเป็นที่จดจำในสังคม หรือความปรารถนาที่จะสร้างชื่อเสียงให้กับตนเอง จะเป็นตัวขับเคลื่อนสำคัญที่ก่อให้เกิดพฤติกรรมการแบ่งปันข้อมูล (Ardichvili et al., 2003; Chen and Hung, 2010; Chiu et al., 2006; Kim et al., 2015; Perik, 2014; Wasko and Faraj, 2000)

2.2.3 ความเพลิดเพลินในการช่วยเหลือผู้อื่น (Enjoyment in Helping Others)

ความเพลิดเพลินในการช่วยเหลือผู้อื่น คือความรู้สึกที่ดีที่ได้ช่วยเหลือผู้อื่น (Kim et al., 2011; Lee and Lee, 2010; Wasko and Faraj, 2005) เป็นความเต็มใจที่จะช่วยเหลืออย่างบริสุทธิ์ใจ (Ma and Agarwal, 2007) มีพื้นฐานแนวคิดมาจากการเห็นแก่ประโยชน์ผู้อื่น ซึ่งจะเกิดขึ้นเมื่อบุคคลแสดงพฤติกรรมบางอย่างเพื่อหมายมั่นให้เกิดประโยชน์แก่ผู้อื่นโดยมิได้หวังสิ่งใดตอบแทน (Davenport and Prusak, 1998; Kankanhalli et al., 2005; Krebs, 1975; Smith, 1981) ในบริบทของการแบ่งปันข้อมูล ความเพลิดเพลิน คือความพึงพอใจส่วนบุคคลจากการแบ่งปันข้อมูลเพื่อช่วยเหลือผู้อื่น (Kim et al., 2015) งานวิจัยในอดีตระบุว่า บุคคลแบ่งปันข้อมูลเพราะเชื่อว่าการได้ช่วยเหลือผู้อื่นเป็นสิ่งที่น่าสนใจและทำให้เขารู้สึกดี กล่าวคือบุคคลที่มีความเพลิดเพลินในการช่วยเหลือผู้อื่นมีแนวโน้มที่จะแบ่งปันข้อมูลมากขึ้น (Butler et al., 2007; Chang and Chuang, 2011; Cheung and Lee, 2007; Chung et al., 2015; Constant et al., 1996; Hwang, 2011; Kankanhalli et al., 2005; Kim et al., 2015; Wasko and Faraj, 2005)

2.2.4 ความแข็งแกร่งของการเกาะเกี่ยวกันทางสังคม (Strength of Social Ties)

ความแข็งแกร่งของการเกาะเกี่ยวกันทางสังคม คือระดับของความสัมพันธ์ ปริมาณเวลา และความถี่ในการติดต่อสื่อสารกันในกลุ่มผู้ใช้งานชุมชนเสมือน (Chai et al., 2011; Chiu et al., 2006; Granovetter, 1973)

มิตรภาพบนโลกออนไลน์ช่วยเชื่อมต่อกันของผู้ใช้งานที่มีความสนใจที่ตรงกัน (Kumar et al., 2004) ในทางกลับกันมิตรภาพเหล่านี้ก็เป็นตัวสร้างแรงกดดันในการโพสต์หรือ

แบ่งปันข้อมูลของผู้ใช้งานภายในกลุ่มด้วย (Nardi et al., 2004) ผู้คนใช้เครือข่ายสังคมออนไลน์เพื่อสร้างความสัมพันธ์ใหม่ๆ หรือรักษาความสัมพันธ์เดิมที่มีอยู่กับผู้อื่น ไม่ว่าจะเป็นคนรู้จักเพียงผิวเผินไปจนถึงเพื่อนสนิทหรือสมาชิกในครอบครัว (Ellison et al., 2007)

งานวิจัยในอดีตระบุว่า ปฏิสัมพันธ์ทางสังคมเป็นช่องทางในการไหลของข้อมูล (Tsai and Ghoshal, 1998) ปฏิสัมพันธ์ทางสังคมที่มากขึ้น จะช่วยเพิ่มพฤติกรรมการแลกเปลี่ยนข้อมูลระหว่างกัน (Chai et al., 2011; Chiu et al., 2006; Larson, 1992; Ring and Van de Ven, 1994)

2.2.5 ความเชื่อมั่นในข้อมูล (Trust in Information)

ความเชื่อมั่น คือความเต็มใจที่จะไว้วางใจผู้อื่น ซึ่งจะถูกลั่นกรองมาจากทัศนคติส่วนตัวของแต่ละบุคคล (Chopra and Wallace, 2003)

ความเชื่อมั่นในข้อมูลที่จัดทำมาโดยผู้อื่น คือความเชื่อในตัวผู้อื่นว่าข้อมูลที่จัดทำมาให้ เป็นข้อมูลที่ถูกต้อง การรับรู้ความน่าเชื่อถือของข้อมูลจะเป็นตัวกำหนดระดับความเชื่อมั่นของผู้ใช้ข้อมูลในการใช้ข้อมูลนั้นๆ (Kelton et al., 2008) การที่บุคคลจะเชื่อถือและใช้ข้อมูลหนึ่งๆ หมายถึงการยอมรับความเสี่ยง (Johnson and Swap, 1982) เพราะไม่แน่ว่าผลที่จะเกิดขึ้นจากการใช้ข้อมูลนั้นจะเป็นไปในทางบวกหรือลบ (Blomqvist, 1997; Giddens, 2013) เมื่อมีประวัติว่าผลที่เกิดขึ้นในอดีตเป็นไปในทางบวก ก็จะเกิดความคาดหวังว่าผลที่จะเกิดจากกระทำเดียวกันในอนาคตจะเป็นไปในทางบวกเช่นเดียวกัน และเริ่มพัฒนาเป็นความเชื่อมั่น (Chen and Hung, 2010)

การทราบถึงคุณลักษณะสำคัญที่เกี่ยวข้องกับส่วนของข้อมูลหนึ่งๆ จะเป็นประโยชน์ต่อการประเมินความเชื่อมั่นในข้อมูลนั้น Muilwijk (2012) กล่าวว่า ข้อมูลหนึ่งจะประกอบไปด้วยคุณลักษณะต่างๆ ซึ่งจะเป็นตัวกำหนดคุณภาพของข้อมูลนั่นเอง นักวิจัยหลายๆ ท่านพยายามจะตีกรอบคุณลักษณะที่สำคัญเอาไว้ เช่น Tate and Alexander (1999) กล่าวถึงหลักเกณฑ์ที่จะต้องพิจารณาเมื่อทำการประเมินความเชื่อมั่นในข้อมูลไว้ว่า จะต้องคำนึงถึง 5 ปัจจัยเหล่านี้เสมอ ได้แก่ ความถูกต้อง (Accuracy) ผู้ให้ข้อมูล (Authority) วัตถุประสงค์ (Objectivity) ความเป็นปัจจุบัน (Currency) และความครอบคลุม (Coverage)

การจะนำข้อมูลมาใช้ ไม่ได้ขึ้นอยู่กับคุณภาพของข้อมูล (Information Quality) เพียงอย่างเดียวเท่านั้น จะต้องพิจารณาในเรื่องของความน่าเชื่อถือ (Credibility) ด้วย ความน่าเชื่อถือคือการรับรู้ถึงแหล่งที่มาของข้อมูล มักจะเผชิญกับคำถามที่ว่าแหล่งข้อมูลนั้น มีเจตนาที่ดี มีความสัตย์จริง และไม่มีอคติ (Fogg and Tseng, 1999) นอกจากนี้ความน่าเชื่อถือของแหล่งที่มาที่ส่งผลต่อความน่าเชื่อถือด้วยเช่นกัน (Keefe, 2002)

Muilwijk (2012) ศึกษางานวิจัยทั้งสิ้น 18 งาน (Ballou et al., 1998; Cassel, 1995; Cassell and Hiremath, 2012; Chopra and Wallace, 2003; Dondio et al., 2006; Emigh and Herring, 2005; Eppler and Muenzenmayer, 2002; Fogg, 2002; Kelton et al., 2008; Lih, 2004; Lim, 2009; Motro and Rakov, 1998; Naumann and Rolker, 2000; Stvilia et al., 2005; Tate and Alexander, 1999; Viégas et al., 2004; Wang et al., 2002; Zhu and Gauch, 2000) พบคุณลักษณะที่ถูกกล่าวถึงทั้งสิ้น 27 อย่าง ตารางที่ 2.1 จะแสดงคุณลักษณะสำคัญ 10 ลำดับแรกที่ถูกกล่าวถึงมากที่สุด

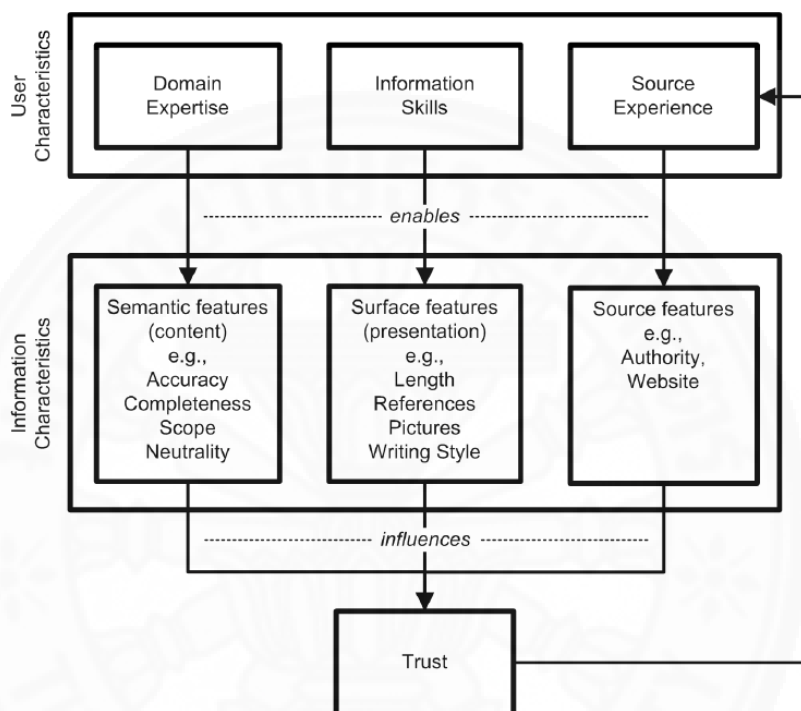
ตารางที่ 2.1

Information Quality Features

Feature	Description	No. of studies
Currency	Content up-to-date	14
Accuracy	Correctness, absence of errors	13
Authority	Support of relevant literature	11
Completeness	Presence of major facts and details and contextual placement of the subject	7
Objectivity	Content is written from a neutral point of view	7
Stability	Frequency content edits	7
Structure	Presentation of the content (e.g. presence of headings)	6
Writing style	Professional and readable language	6
Length	Number of words	5
Availability	Number of broken links by total number of links	5

ที่มา: Muilwijk (2012)

Lucassen and Schraagen (2011) พัฒนาตัวแบบเพื่ออธิบายการประเมินความเชื่อมั่นในข้อมูลของบุคคล เรียกว่า “3S-model” ประกอบด้วย 3 ส่วน ได้แก่ เนื้อหา (Semantic Features) การนำเสนอ (Surface Features) และแหล่งที่มา (Source Features) ต่อมา Lucassen (2013) ได้ปรับปรุงตัวแบบใหม่เล็กน้อยเพื่อให้เข้าใจได้ง่ายขึ้นโดยยังคงแนวความคิดเดิม ดังแสดงในภาพที่ 2.3



ภาพที่ 2.3 3S-model

เนื้อหา (Semantic Features) ครอบคลุมในส่วนเนื้อหาของข้อมูล เช่น ความถูกต้อง ความสมบูรณ์ และความเป็นกลางของเนื้อหา ผู้ใช้ควรให้ความสนใจคุณลักษณะของเนื้อหาเพื่อตรวจสอบส่วนของเนื้อหาในข้อมูล ผู้เชี่ยวชาญที่มีความรู้เกี่ยวกับเรื่องหนึ่งจะมีความสามารถในการประเมินความเชื่อมั่นในข้อมูลนั้นได้ดีกว่าคนอื่นๆ

การนำเสนอ (Surface Features) พิจารณาว่าข้อมูลถูกนำเสนออย่างไร อาจกล่าวได้ว่าเป็นเรื่องของความประทับใจแรกที่จะไปสู่ความน่าเชื่อถือของข้อมูล ข้อมูลบนโลกออนไลน์ถูกนำเสนอผ่านหลายๆ ทาง เช่น วิธีการเขียน รูปประกอบ และความยาวของข้อความ บุคคลอาจมีทักษะในการนำเสนอที่แตกต่างกัน ขึ้นอยู่กับระดับการศึกษา

แหล่งที่มา (Source Features) เป็นเรื่องเกี่ยวกับชื่อเสียงของแหล่งที่มาของข้อมูล เมื่อผู้ใช้เคยมีประสบการณ์กับแหล่งที่มาของข้อมูลหนึ่งแล้ว ประสบการณ์นั้นจะส่งผลต่อผลที่

จะเกิดจากการประเมินความเชื่อมั่น ดังคำกล่าวที่ว่า “I do not trust anything from Wikipedia” เป็นสิ่งสะท้อนเรื่องคุณลักษณะของแหล่งที่มาที่ส่งผลต่อการประเมินความเชื่อมั่นได้เป็นอย่างดี

Knight (2011) ได้กล่าวถึงการประเมินคุณภาพของสารสนเทศบนเว็บไซต์ไว้ว่า จะต้องให้ความสำคัญกับการเข้าถึงข้อมูล ประสิทธิภาพ และการใช้งานด้วย เรียกว่า มิติด้านปฏิสัมพันธ์ (Interactional) ประกอบด้วย ความง่ายในการเข้าถึงข้อมูล ความพร้อมใช้งานของข้อมูล และความรวดเร็วในการเข้าถึงข้อมูล นอกจากนี้ Knight (2011) ยังเห็นว่า ส่วนของแหล่งที่มา ซึ่ง Lucassen and Schraagen (2011) ได้นำเสนอไว้ นั้น สามารถผนวกรวมเข้ากับ ส่วนของเนื้อหา ได้ เป็น มิติด้านคุณภาพตามเนื้อแท้ (Intrinsic Quality)

จากคุณลักษณะต่างๆ ที่ถูกกล่าวถึงในงานวิจัยที่ Muilwijk (2012) อ้างอิงไว้ ผนวกกับตัวแบบ 3S-model ของ Lucassen (2013) และการประเมินคุณภาพของสารสนเทศบนเว็บไซต์ของ Knight (2011) ในงานวิจัยนี้ ผู้วิจัยจึงมุ่งศึกษาถึงคุณลักษณะที่ส่งผลต่อความเชื่อมั่นในข้อมูล ดังนี้

ตารางที่ 2.2

คุณลักษณะที่ส่งผลต่อความเชื่อมั่นในข้อมูล

Strategy	Feature	Description
Intrinsic Quality	Accuracy	ความถูกต้องของข้อมูล
	Believability	ความเป็นจริงของข้อมูล
	Objectivity	ความกลมกลืนของข้อมูล
	Reliability	ความน่าเชื่อถือของข้อมูล
	Reputation	ความน่าเชื่อถือของแหล่งที่มา
	Completeness	ความสมบูรณ์ของข้อมูล
	Currency	ความเป็นปัจจุบันของข้อมูล
Interactional	Accessibility	ความง่ายในการเข้าถึงข้อมูล
	Availability	ความพร้อมใช้งานของข้อมูล
	Efficiency	ความรวดเร็วในการเข้าถึงข้อมูล

ตารางที่ 2.2

คุณลักษณะที่ส่งผลต่อความเชื่อมั่นในข้อมูล (ต่อ)

Strategy	Feature	Description
Presentation	Concise	ความซับซ้อนของการนำเสนอข้อมูล
	Ease of Understanding	ความง่ายต่อการทำความเข้าใจข้อมูล
	Interpretability	ความชัดเจนของการนำเสนอข้อมูล
	Consistency	ความสอดคล้องของการนำเสนอข้อมูล
	Unbiased	ความเป็นกลางของการนำเสนอข้อมูล
	Value	ความเป็นประโยชน์ของข้อมูลที่นำเสนอ
	Amount	ปริมาณของข้อมูลที่นำเสนอ

งานวิจัยในอดีตเกี่ยวกับการแบ่งปันความรู้ มักกล่าวถึงความเชื่อมั่น ในมิติของความเชื่อมั่นในตัวบุคคลและความเชื่อมั่นในเทคโนโลยี (Chiu et al., 2006; Sharratt and Usoro, 2003) ยังมีงานวิจัยจำนวนไม่มากที่อ้างถึงความเชื่อมั่นในข้อมูล เช่น งานวิจัยของ Chai et al. (2011) ที่ศึกษาเกี่ยวกับปัจจัยที่ส่งผลต่อการแบ่งปันความรู้ของบล็อกเกอร์ ซึ่งพิจารณาความเชื่อมั่นใน 3 มิติ ได้แก่ ความเชื่อมั่นในบล็อกเกอร์คนอื่น ความเชื่อมั่นในข้อมูล และความเชื่อมั่นในผู้ให้บริการ ผลการวิจัยแสดงให้เห็นว่า ความเชื่อมั่นทั้ง 3 มิติ ส่งผลต่อพฤติกรรมการแบ่งปันความรู้ โดยที่ความเชื่อมั่นในข้อมูลมีความสำคัญกว่าความเชื่อมั่นด้านอื่นๆ

2.2.6 พฤติกรรมการแบ่งปันข้อมูล (Information Sharing Behavior)

การแบ่งปัน คือกระบวนการที่ผู้หนึ่งส่งต่อทรัพยากรบางอย่างให้กับอีกผู้หนึ่ง (Sharratt and Usoro, 2003) การแบ่งปันข้อมูล คือพฤติกรรมที่บุคคลส่งต่อข้อมูลที่หามาได้ให้กับผู้อื่นอย่างเต็มใจ (Helmstadter, 2003) รวมถึงการจัดหาคำตอบที่เป็นประโยชน์มาให้กับผู้ที่ยังต้องการข้อมูล (Rafaeli and Raban, 2005) ทำให้เกิดปฏิสัมพันธ์กันระหว่างผู้ส่งสารกับผู้รับสาร

ในบริบทของเครือข่ายสังคมออนไลน์เฟซบุ๊ก ผู้ใช้งานจะสามารถแบ่งปันข้อมูลผ่านกิจกรรมต่างๆ ได้ดังนี้ การแชร์ข้อมูลบนหน้าเฟซบุ๊กส่วนตัวหรือในกลุ่มที่เข้าร่วม การโพสต์สแตตัส และการแสดงความคิดเห็น (Chai et al., 2011; Chen and Herson, 1982)

ตารางที่ 2.3

สรุปทฤษฎี และงานวิจัยที่เกี่ยวข้องกับแต่ละปัจจัย

ทฤษฎี/งานวิจัยที่เกี่ยวข้อง	Self-efficacy	Outcome Expectation	Enjoyment in Helping Others	Strength of Social Ties	Trust in Information	Information Sharing Behavior
Ballou et al. (1998)					✓	
Bandura (1986)	✓	✓				
Bandura (1997)	✓	✓				
Blomqvist (1997)					✓	
Butler et al. (2007)		✓	✓			
Cabrera and Cabrera (2002)	✓					
Cassel (1995)					✓	
Cassell and Hiremath (2012)					✓	
Chen and Hernon (1982)						✓
Chen and Hung (2010)	✓	✓			✓	
Chiu et al. (2006)		✓		✓		
Chopra and Wallace (2003)					✓	
Compeau et al. (1999)	✓					
Constant et al. (1996)	✓		✓			
Davenport and Prusak (1998)			✓			
Dondio et al. (2006)					✓	
Ellison et al. (2007)				✓		
Emigh and Herring (2005)					✓	

ตารางที่ 2.3

สรุปทฤษฎี และงานวิจัยที่เกี่ยวข้องกับแต่ละปัจจัย (ต่อ)

ทฤษฎี/งานวิจัยที่เกี่ยวข้อง	Self-efficacy	Outcome Expectation	Enjoyment in Helping Others	Strength of Social Ties	Trust in Information	Information Sharing Behavior
Fogg (2002)					✓	
Fogg and Tseng (1999)					✓	
Giddens (2013)					✓	
Granovetter (1973)				✓		
Helmstadter (2003)						✓
Hsu et al. (2007)	✓	✓				
Kankanhalli et al. (2005)	✓		✓			
Keefe (2002)					✓	
Kelton et al. (2008)					✓	
Kim et al. (2011)			✓			
Kim et al. (2015)	✓	✓	✓			
Knight (2011)					✓	
Krebs (1975)			✓			
Kumar et al. (2004)				✓		
Lee and Lee (2010)				✓		
Lih (2004)					✓	
Lim (2009)					✓	
Lin et al. (2009)	✓					

ตารางที่ 2.3

สรุปทฤษฎี และงานวิจัยที่เกี่ยวข้องกับแต่ละปัจจัย (ต่อ)

ทฤษฎี/งานวิจัยที่เกี่ยวข้อง	Self-efficacy	Outcome Expectation	Enjoyment in Helping Others	Strength of Social Ties	Trust in Information	Information Sharing Behavior
Lucassen (2013)					✓	
Lucassen and Schraagen (2011)					✓	
Ma and Agarwal (2007)			✓			
Motro and Rakov (1998)					✓	
Muilwijk (2012)					✓	
Nardi et al. (2004)				✓		
Naumann and Rolker (2000)					✓	
Rafaeli and Raban (2005)						✓
Ring and Van de Ven (1994)				✓		
Sharratt and Usoro (2003)					✓	✓
Smith (1981)			✓			
Stvilia et al. (2005)					✓	
Tate and Alexander (1999)					✓	
Viégas et al. (2004)					✓	
Wang et al. (2002)					✓	
Wasko and Faraj (2000)		✓				
Wasko and Faraj (2005)			✓			
Zhu and Gauch (2000)					✓	

ตารางที่ 2.4

สรุปความสัมพันธ์ระหว่างปัจจัยต่างๆ ที่ได้จากทฤษฎีและงานวิจัยในอดีตที่เกี่ยวข้อง

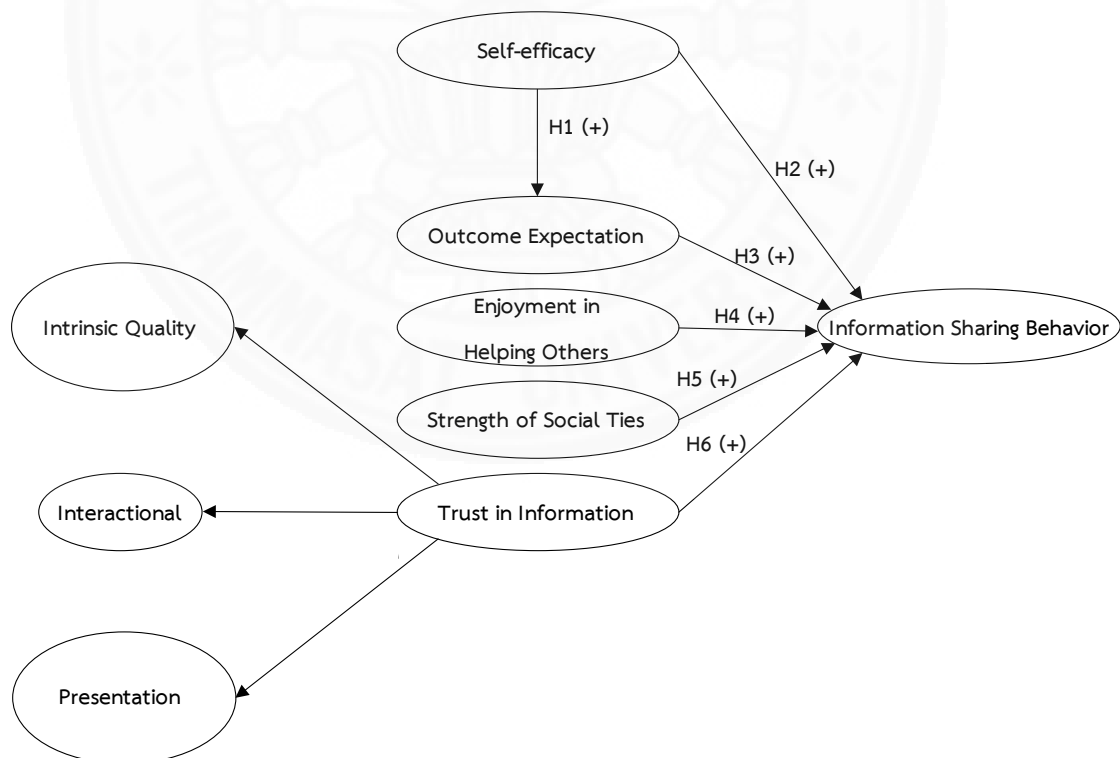
ทฤษฎี/งานวิจัยที่เกี่ยวข้อง	Self-efficacy -> Outcome Expectation	Self-efficacy -> Information Sharing Behavior	Outcome Expectation -> Information Sharing Behavior	Enjoyment in Helping Others -> Information Sharing Behavior	Strength of Social Ties -> Information Sharing Behavior	Trust in Information -> Information Sharing Behavior
Ardichvili et al. (2003)			✓			
Bandura (1997)	✓	✓	✓			
Chai et al. (2011)					✓	✓
Chang and Chuang (2011)				✓		
Chen et al. (2009)		✓				
Cheung and Lee (2007)		✓		✓		
Chiu et al. (2006)					✓	
Compeau et al. (1999)	✓					
Compeau and Higgins (1995a)	✓					
Compeau and Higgins (1995b)	✓					
Constant et al. (1996)				✓		
Huang and Liaw (2005)	✓					
Kankanhalli et al. (2005)				✓		
Kim et al. (2015)		✓	✓	✓		
Lu and Hsiao (2007)		✓				
Perik (2014)		✓	✓			
Wasko and Faraj (2000)			✓			

บทที่ 3

กรอบการวิจัยและสมมติฐานการวิจัย

3.1 กรอบแนวคิดการวิจัย

ผู้วิจัยได้พัฒนากรอบแนวคิดการวิจัย เพื่อศึกษาถึงปัจจัยต่างๆ ที่ส่งผลต่อพฤติกรรมการแบ่งปันข้อมูลการดูแลสุขภาพบนเครือข่ายสังคมออนไลน์ โดยนำตัวแบบจากงานวิจัยในอดีตเกี่ยวกับการแบ่งปันข้อมูลบนเครือข่ายสังคม ที่มีอ้างอิงถึงทฤษฎีปัญญาทางสังคม (Kim et al., 2015) ปัจจัยความเพ็ดเลตินในการช่วยเหลือผู้อื่น (Chung et al., 2015; Kim et al., 2015) และปัจจัยความแข็งแกร่งของการเกาะเกี่ยวกันทางสังคม (Chai et al., 2011; Chung et al., 2015; Kim et al., 2015) มาเป็นต้นแบบตั้งต้น จากนั้นจึงนำตัวแบบ 3S-model ของ Lucassen (2013) ที่ใช้อธิบายการประเมินความเชื่อมั่นในข้อมูล และกรอบงานการประเมินคุณภาพของสารสนเทศบนเว็บไซต์ของ Knight (2011) มาผนวกรวม เพื่อศึกษาถึงปัจจัยความเชื่อมั่นในข้อมูลร่วมด้วย ดังแสดงในภาพที่ 3.1



ภาพที่ 3.1 กรอบแนวคิดการวิจัย

3.2 นิยามตัวแปร

ตารางที่ 3.1

นิยามตัวแปร

ลำดับ	ปัจจัย	คำนิยาม
1	Self-efficacy การรับรู้ความสามารถของตนเอง	ความมั่นใจเกี่ยวกับความสามารถในการแบ่งปันข้อมูลว่าจะสามารถจัดหาข้อมูลที่ น่าสนใจหรือมีประโยชน์ รวมถึงประสบการณ์หรือข้อมูลเชิงลึกมาให้ผู้อื่นได้ (Chen and Hung, 2010) โดยผ่านการร่วมสนทนาหรืออภิปรายร่วมกัน รวมถึงการให้คำแนะนำหรือยกตัวอย่างประกอบการตอบคำถามของผู้อื่น (Kim et al., 2015)
2	Outcome Expectation ความคาดหวังในผลของการกระทำ	ความเชื่อเกี่ยวกับผลอันเนื่องมาจากการแบ่งปันข้อมูล เช่น การสนิทสนมกับเพื่อนบนเครือข่ายสังคมที่มากขึ้น หรือมีเพื่อนมากขึ้น การได้รับความร่วมมือที่ดีขึ้นและถูกมองว่าเป็นบุคคลที่น่าเชื่อถือ รวมถึงการได้รับการยอมรับ (Kim et al., 2015) และเป็นที่ยึดจำ (Chen and Hung, 2010)
3	Enjoyment in Helping Others ความเพลิดเพลินในการช่วยเหลือผู้อื่น	ความพึงพอใจส่วนบุคคลจากการแบ่งปันข้อมูลอย่างเต็มที่ทำให้เกิดความรู้สึกดีที่ได้ช่วยเหลือผู้อื่น (Kim et al., 2015)
4	Strength of Social Ties ความแข็งแกร่งของการเกาะเกี่ยวกันทางสังคม	ระดับของความสัมพันธ์ ปริมาณเวลา และความถี่ในการติดต่อสื่อสารกับเพื่อนบนเฟซบุ๊ก (Chai et al., 2011)

ตารางที่ 3.1

นิยามตัวแปร (ต่อ)

ลำดับ	ปัจจัย		คำนิยาม
5.1	Trust in Information ความเชื่อมั่นในข้อมูล	Intrinsic Quality มิติด้านคุณภาพตาม เนื้อแท้	คุณลักษณะที่พิจารณาจากเนื้อแท้ของข้อมูล ประกอบด้วย ความถูกต้อง ความเป็นจริง ความกลมกลืน ความสมบูรณ์ ความเป็นปัจจุบัน ความน่าเชื่อถือของข้อมูล และความน่าเชื่อถือของแหล่งที่มา (Knight, 2011; Lucassen, 2013; Muilwijk, 2012)
5.2		Interactional มิติด้านปฏิสัมพันธ์	คุณลักษณะที่พิจารณาเกี่ยวกับการเข้าถึงข้อมูล ประสิทธิภาพ และการใช้งาน ประกอบด้วย ความง่ายในการเข้าถึง ความพร้อมใช้งาน และความรวดเร็วในการเข้าถึงข้อมูล (Knight, 2011)
5.3		Presentation มิติด้านการนำเสนอ	คุณลักษณะที่พิจารณาจากการนำเสนอข้อมูล ประกอบด้วย ความซับซ้อน ความง่ายต่อการทำความเข้าใจ ความชัดเจน ความสอดคล้อง ความเป็นกลาง ความเป็นประโยชน์ และปริมาณของข้อมูลที่นำเสนอ (Knight, 2011; Lucassen, 2013, Muilwijk, 2012)
6	Information Sharing Behavior พฤติกรรมการแบ่งปันข้อมูล		การส่งต่อหรือแลกเปลี่ยนข้อมูลต่างๆ ที่หามาได้ รวมถึงการจัดหาคำตอบที่เป็นประโยชน์มาให้กับผู้ร้องขอข้อมูล ผ่านการแชร์ข้อมูลบนหน้าเฟซบุ๊กส่วนตัวหรือในกลุ่มที่เข้าร่วมการโพสต์สเตตัส และการแสดงความคิดเห็น (Chai et al., 2011)

3.3 สมมติฐานงานวิจัย

3.3.1 ความสัมพันธ์ระหว่างการรับรู้ความสามารถของตนเองและความคาดหวังในผลของการกระทำ

บุคคลที่มีความเชื่อมั่นในทักษะหรือความรู้ของตนเองสูง จะมีแนวโน้มที่จะคาดหวังผลของการกระทำนั้นไปในทางบวกมากขึ้น (Bandura, 1997) การรับรู้ความสามารถของตนเองส่งผลในทางบวกต่อความคาดหวังในผลของการกระทำ (Compeau et al., 1999; Compeau and Higgins, 1995a, 1995b; Huang and Liaw, 2005) จากที่กล่าวมาข้างต้น จึงสามารถสรุปสมมติฐานได้ดังนี้

สมมติฐานที่ 1: การรับรู้ความสามารถของตนเองส่งผลเชิงบวกต่อความคาดหวังในผลของการกระทำ

3.3.2 ความสัมพันธ์ระหว่างการรับรู้ความสามารถของตนเองและพฤติกรรมการแบ่งปันข้อมูล

การรับรู้ความสามารถของตนเองมีผลต่อการกระทำของบุคคล สิ่งที่จะกำหนดประสิทธิภาพของการแสดงออกนั้นขึ้นอยู่กับ การรับรู้ความสามารถของตนเองในแต่ละสภาวะการณ์ กล่าวคือถ้าเรามีความเชื่อว่าเรามีความสามารถ เราก็จะแสดงออกถึงความสามารถนั้นออกมา (Bandura, 1997)

การรับรู้ความสามารถของตนเองมีผลในทางบวกต่อแนวโน้มในการแบ่งปันข้อมูลของบุคคล (Cheung and Lee, 2007; Kim et al., 2015) บุคคลที่มีความมั่นใจในความสามารถของตนเองในการแบ่งปันความรู้ก็จะมีพฤติกรรมการแบ่งปันความรู้ที่มากขึ้น ในทางกลับกันบุคคลที่ไม่ค่อยมีความมั่นใจในความสามารถของตนเองในการแบ่งปันความรู้ก็จะมีพฤติกรรมการแบ่งปันความรู้ที่น้อยลง (Chen et al., 2009; Lu and Hsiao, 2007; Perik, 2014) จากที่กล่าวมาข้างต้น จึงสามารถสรุปสมมติฐานได้ดังนี้

สมมติฐานที่ 2: การรับรู้ความสามารถของตนเองส่งผลเชิงบวกต่อพฤติกรรมการแบ่งปันข้อมูล

3.3.3 ความสัมพันธ์ระหว่างความคาดหวังในผลของการกระทำและพฤติกรรมการแบ่งปันข้อมูล

Bandura (1997) กล่าวว่าบุคคลมีแนวโน้มที่จะแสดงพฤติกรรมมากขึ้นเมื่อพวกเขาที่มีความเชื่อว่าการกระทำนั้นจะนำมาซึ่งผลลัพธ์ในทางบวกที่มีคุณค่า

ความคาดหวังในผลของการกระทำมีผลทางบวกต่อการแบ่งปันความรู้ (Perik, 2014) ความคาดหวังที่จะสร้างชื่อเสียงว่าเป็นผู้เชี่ยวชาญ เป็นตัวขับเคลื่อนสำคัญที่ก่อให้เกิดการแบ่งปันความรู้กันในเว็บบอร์ด ผู้ใช้งานเว็บบอร์ดจะรู้สึกกังวลน้อยลงในการแบ่งปันข้อมูลหากพวกเขารับรู้ว่าการกระทำนั้นจะทำให้ได้รับการยกย่องว่าเป็นผู้เชี่ยวชาญ (Ardichvili et al., 2003; Wasko and Faraj, 2000) ในบริบทของเครือข่ายสังคมออนไลน์ แรงกระตุ้นภายใน เช่น ความคาดหวังในการเป็นที่จดจำในสังคม ทำให้เกิดพฤติกรรมการแบ่งปันข้อมูล (Kim et al., 2015) จากที่กล่าวมาข้างต้น จึงสามารถสรุปสมมติฐานได้ดังนี้

สมมติฐานที่ 3: ความคาดหวังในผลของการกระทำส่งผลเชิงบวกต่อพฤติกรรม
การแบ่งปันข้อมูล

3.3.4 ความสัมพันธ์ระหว่างความเพลิตเพลินในการช่วยเหลือผู้อื่นและพฤติกรรม การแบ่งปันข้อมูล

งานวิจัยของ Constant et al. (1996) กล่าวว่าผู้ที่จัดหาข้อมูลมาให้ผู้อื่นนั้น จะถูกกระตุ้นจากคุณประโยชน์ทางด้านอารมณ์ เช่น ความเพลิตเพลินในการช่วยเหลือผู้อื่น และความเพลิตเพลินในการแก้ไขปัญหาที่ท้าทาย

ความเพลิตเพลินในการแบ่งปันข้อมูลเป็นปัจจัยที่สำคัญ ซึ่งส่งผลอย่างมากต่อการแบ่งปันข้อมูลบนเครือข่ายสังคมออนไลน์ (Chang and Chuang, 2011; Cheung and Lee, 2007; Kim et al., 2015) ความสุขที่เกิดจากการช่วยเหลือผู้อื่นเป็นตัวกระตุ้นให้เกิดการแบ่งปันความรู้บนแหล่งความรู้อิเล็กทรอนิกส์ (Kankanhalli et al., 2005) จากที่กล่าวมาข้างต้น จึงสามารถสรุปสมมติฐานได้ดังนี้

สมมติฐานที่ 4: ความเพลิตเพลินในการช่วยเหลือผู้อื่นส่งผลเชิงบวกต่อพฤติกรรม
การแบ่งปันข้อมูล

3.3.5 ความสัมพันธ์ระหว่างความแข็งแกร่งของการเกาะเกี่ยวกันทางสังคมและ พฤติกรรมการแบ่งปันข้อมูล

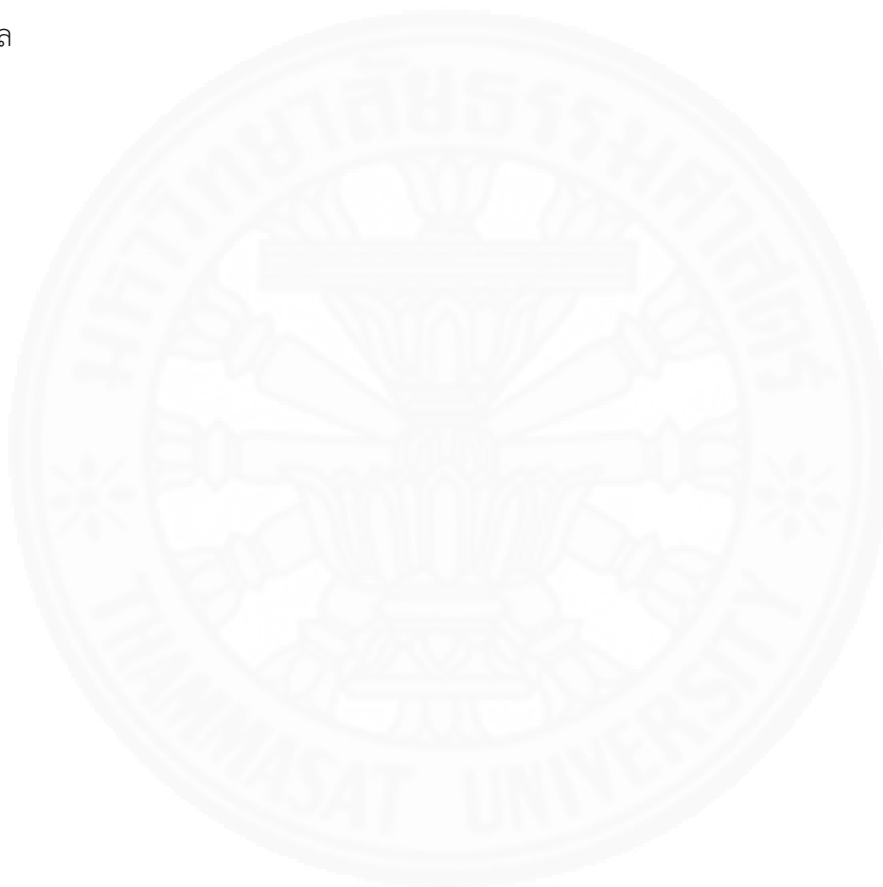
การเกาะเกี่ยวกันทางสังคม ส่งผลในทางบวกต่อพฤติกรรมการแบ่งปันความรู้ของบล็อกเกอร์ กล่าวคือความสัมพันธ์ที่แข็งแกร่งในหมู่บล็อกเกอร์ช่วยเพิ่มพฤติกรรมการแบ่งปันความรู้ (Chai et al., 2011) บุคคลจะยินดีที่จะแบ่งปันความรู้ หากมีปฏิสัมพันธ์ที่ดีกับสมาชิกในเครือข่ายสังคมคนอื่นๆ (Chiu et al., 2006) จากที่กล่าวมาข้างต้น จึงสามารถสรุปสมมติฐานได้ดังนี้

สมมติฐานที่ 5: ความแข็งแกร่งของการเกาะเกี่ยวกันทางสังคมส่งผลเชิงบวกต่อ
พฤติกรรมการแบ่งปันข้อมูล

3.3.6 ความสัมพันธ์ระหว่างความเชื่อมั่นในข้อมูลและพฤติกรรมการแบ่งปันข้อมูล

งานวิจัยของ Chai et al. (2011) สรุปว่าความเชื่อมั่นส่งผลในทางบวกต่อพฤติกรรมการแบ่งปันความรู้ ความเชื่อมั่นในที่นี้เป็นตัวแปรลำดับที่สองซึ่งสะท้อนมาจากความเชื่อมั่นในบุคคลอื่น ความเชื่อมั่นในข้อมูล และความเชื่อมั่นในผู้ให้บริการ โดยที่ความเชื่อมั่นในข้อมูลจะมีค่าสัมประสิทธิ์มากกว่าความเชื่อมั่นด้านอื่นๆ นั่นหมายความว่าความเชื่อมั่นในข้อมูลมีความสำคัญกว่าความเชื่อมั่นด้านอื่นๆ นั่นเอง จากที่กล่าวมาข้างต้น จึงสามารถสรุปสมมติฐานได้ดังนี้

สมมติฐานที่ 6: ความเชื่อมั่นในข้อมูลส่งผลเชิงบวกต่อพฤติกรรมการแบ่งปันข้อมูล



บทที่ 4 วิธีการวิจัย

4.1 ประชากรและกลุ่มตัวอย่าง

ประชากรเป้าหมายสำหรับงานวิจัยนี้คือ ผู้ใช้งานเครือข่ายสังคมออนไลน์เฟซบุ๊กในประเทศไทย งานวิจัยนี้กำหนดขนาดของกลุ่มตัวอย่างตามสูตรการกำหนดขนาดกลุ่มตัวอย่างจากการประมาณค่าเฉลี่ยประชากร กรณีทราบขนาดประชากร โดยมีสูตรดังนี้ (กัลยา วานิชย์บัญชา, 2548)

$$n = \frac{NZ^2\sigma^2}{NE^2 + Z^2\sigma^2}$$

โดยกำหนดให้

n แทน จำนวนหรือขนาดตัวอย่างที่ได้จากการคำนวณ

N แทน จำนวนผู้ใช้งานเครือข่ายสังคมออนไลน์เฟซบุ๊กในประเทศไทย

Z แทน ค่าระดับความเชื่อมั่นที่ระดับนัยสำคัญ 0.05 เท่ากับ 1.96

(ความเชื่อมั่นร้อยละ 95)

σ^2 แทน ค่าความแปรปรวน งานวิจัยนี้ใช้ค่าความแปรปรวนจากงานวิจัยในอดีตที่ใกล้เคียงกันที่มีการเก็บข้อมูลแบบ 5-point Likert Scale เช่นเดียวกับงานวิจัยนี้ คือ 1.02 (Chu and Lu, 2007 อ้างถึงใน ปวีณา ลากปรีสุทธิ, 2552)

E แทน ค่าความคลาดเคลื่อนที่ยอมรับได้ โดยคำนวณจากวิธีการยอมรับผลต่างของความผิดพลาด (Acceptance Margin of Error) (Bartlett et al., 2001)

สูตร $E = \text{Mean} * \text{Acceptable Margin of Error}$

โดยกำหนดให้ค่าการยอมรับผลต่างของความผิดพลาดเท่ากับ 0.05 และค่าเฉลี่ยที่ใช้ นำมาจากงานวิจัยในอดีตคือ 3.05 (Chu and Lu, 2007 อ้างถึงใน ปวีณา ลากปรีสุทธิ, 2552) เมื่อแทนค่าต่างๆตามสูตร ได้ดังนี้

$$n = \frac{(35,000,000)(1.96)^2(1.02)}{(35,000,000)(3.05 * 0.05)^2 + (1.96)^2(1.02)}$$

จากการคำนวณพบว่า กลุ่มตัวอย่างที่ได้มีขนาดเท่ากับ 168.49 ตัวอย่าง

4.2 การพัฒนาเครื่องมือเพื่อการวิจัย

งานวิจัยนี้เป็นงานวิจัยเชิงปริมาณ (Quantitative Research) ในรูปแบบของการสำรวจ (Survey) โดยใช้แบบสอบถามออนไลน์ (Online Questionnaire) เป็นเครื่องมือในการเก็บข้อมูลจากผู้ใช้งานเครือข่ายสังคมออนไลน์เฟซบุ๊กในประเทศไทย มีการทดสอบเครื่องมือ โดยจะทดสอบความเหมาะสม (Pre-Test) ของแบบสอบถามกับกลุ่มตัวอย่าง จำนวน 20 คน เพื่อประเมินถึงความเข้าใจและการใช้งานง่ายของคำถาม แล้วจึงทำการเก็บข้อมูลเพื่อทดสอบความเหมาะสมเบื้องต้นของเครื่องมือ (Pilot Test) กับกลุ่มตัวอย่างอีก 30 คน โดยทำการวิเคราะห์ค่า Cronbach's alpha เพื่อทดสอบความเที่ยงของแต่ละตัวแปร และวิเคราะห์ปัจจัย (Factor Analysis) เพื่อจัดกลุ่มตัวแปรที่มีความสัมพันธ์กันมากให้อยู่ในองค์ประกอบเดียวกัน จากนั้นจึงเริ่มเก็บข้อมูลจริงกับกลุ่มตัวอย่างจำนวน 169 คน ซึ่งแบ่งแบบสอบถามออกเป็น 2 ส่วน ดังนี้

ส่วนที่ 1 ข้อมูลทั่วไปของผู้ตอบแบบสอบถาม

ส่วนที่ 2 ปัจจัยที่ส่งผลต่อพฤติกรรมกรรมการแบ่งปันข้อมูลการดูแลสุขภาพบนเครือข่ายสังคมออนไลน์

โดยส่วนที่ 2 จะใช้คำถามแต่ละข้อในการรวบรวมข้อมูล วิจัยใช้มาตรฐานวัดสเกลแบบลิเคิร์ต (Likert Scale) มีระดับการวัด 5 ระดับ และกำหนดเกณฑ์การให้คะแนน ดังนี้

เห็นด้วยอย่างยิ่ง	มีระดับคะแนนที่ 5 คะแนน
เห็นด้วย	มีระดับคะแนนที่ 4 คะแนน
เห็นด้วยปานกลาง	มีระดับคะแนนที่ 3 คะแนน
ไม่เห็นด้วย	มีระดับคะแนนที่ 2 คะแนน
ไม่เห็นด้วยอย่างยิ่ง	มีระดับคะแนนที่ 1 คะแนน

4.3 การออกแบบการวิจัย

งานวิจัยนี้ใช้วิธีการเก็บข้อมูลจากกลุ่มตัวอย่างผ่านแบบสอบถามออนไลน์ โดยจะทำการกระจายแบบสอบถามผ่านเครือข่ายสังคมออนไลน์เฟซบุ๊ก คาดว่าจะใช้เวลาในการเก็บรวบรวมข้อมูลประมาณ 1 สัปดาห์ ซึ่งข้อคำถามที่ใช้ในการวัดค่าตัวแปรต่างๆ ในงานวิจัยนี้ จะแสดงในตารางที่ 4.1

ตารางที่ 4.1

คำถามที่ใช้ในแบบสอบถาม

ตัวแปร	ชื่อตัวแปร	คำถาม	ที่มา
Self-efficacy	SE1	ฉันมีความมั่นใจในการจัดหาข้อมูลที่เป็นประโยชน์มาให้ผู้อื่น	Chen and Hung (2010)
	SE2	ฉันมีความมั่นใจในการนำเสนอประสบการณ์ หรือข้อมูลเชิงลึก เพื่อเป็นตัวอย่างสำหรับผู้อื่น	Chen and Hung (2010)
	SE3	ฉันมีความมั่นใจในการนำเสนอประสบการณ์ หรือข้อมูลเชิงลึก โดยการร่วมสนทนากับผู้อื่น	Kim et al. (2015)
	SE4	ฉันรู้สึกมั่นใจในการนำเสนอแนวคิด หรือมุมมองต่างๆ ให้กับผู้อื่นผ่านการอภิปรายร่วมกัน	Kim et al. (2015)
	SE5	ฉันรู้สึกมั่นใจในการตอบคำถาม ให้คำแนะนำ หรือยกตัวอย่างประกอบการตอบคำถามของผู้อื่น	Kim et al. (2015)

ตารางที่ 4.1

คำถามที่ใช้ในแบบสอบถาม (ต่อ)

ตัวแปร	ชื่อตัวแปร	คำถาม	ที่มา
Outcome Expectation	OE1	ฉันต้องการการยอมรับจากเพื่อนบนเฟซบุ๊กของฉันที่มากขึ้น	Kim et al. (2015)
	OE2	ฉันต้องการที่จะเป็นที่จดจำในกลุ่มเพื่อนบนเฟซบุ๊กของฉัน	Chen and Hung (2010)
	OE3	ฉันต้องการให้เพื่อนบนเฟซบุ๊กของฉันมองว่าฉันเป็นบุคคลที่น่าเชื่อถือ	Kim et al. (2015)
	OE4	ฉันต้องการที่จะสนิทสนมกับเพื่อนบนเฟซบุ๊กของฉันให้มากขึ้น	Kim et al. (2015)
Enjoyment in Helping Others	EH1	ฉันรู้สึกสนุกที่จะแบ่งปันข้อมูล เนื้อหา หรือความรู้ที่ฉันมี ให้กับเพื่อนบนเฟซบุ๊กของฉัน	Kim et al. (2015)
	EH2	ฉันรู้สึกดีที่ได้แบ่งปันข้อมูลที่เป็นประโยชน์ต่อเพื่อนบนเฟซบุ๊กของฉัน	Kim et al. (2015)
	EH3	ฉันรู้สึกดีที่ได้แก้ไขปัญหา หรือตอบข้อสงสัยให้กับเพื่อนบนเฟซบุ๊กของฉัน	Kim et al. (2015)
	EH4	การแบ่งปันข้อมูล เนื้อหา หรือความรู้ให้กับเพื่อนบนเฟซบุ๊ก สร้างความสุขให้กับฉัน	Kim et al. (2015)
Strength of Social Ties	SS1	ฉันรักษาความสัมพันธ์กับเพื่อนบนเฟซบุ๊กของฉันอย่างใกล้ชิด	Chai et al. (2011)
	SS2	ฉันใช้เวลาส่วนหนึ่งในการโต้ตอบกับเพื่อนบนเฟซบุ๊กของฉัน	Chai et al. (2011)
	SS3	ฉันมีความสนิทสนมกับเพื่อนบนเฟซบุ๊กของฉัน	Chai et al. (2011)
	SS4	ฉันมีการติดต่อสื่อสารกับเพื่อนบนเฟซบุ๊กของฉันอยู่เป็นประจำ	Chai et al. (2011)

ตารางที่ 4.1

คำถามที่ใช้ในแบบสอบถาม (ต่อ)

ตัวแปร		ชื่อตัวแปร	คำถาม	ที่มา
Intrinsic Quality	Accuracy	IQintr1	ฉันคิดว่าข้อมูลการดูแล สุขภาพที่ฉันได้มาจาก เฟซบุ๊ก มีความถูกต้อง	Knight (2011) Lucassen (2013) Mulwijk (2012)
	Believability	IQintr2	ฉันคิดว่าข้อมูลการดูแล สุขภาพที่ฉันได้มาจาก เฟซบุ๊ก เป็นความจริง ไม่หลอกลวง	Knight (2011)
	Objectivity	IQintr3	ฉันคิดว่าข้อมูลการดูแล สุขภาพที่ฉันได้มาจาก เฟซบุ๊ก มีความหมาย เป็นนัยเดียว	Knight (2011) Mulwijk (2012)
	Reliability	IQintr4	ฉันคิดว่าข้อมูลการดูแล สุขภาพที่ฉันได้มาจาก เฟซบุ๊ก มีความ น่าเชื่อถือ	Knight (2011) Lucassen (2013) Mulwijk (2012)
	Reputation	IQintr5	ฉันคิดว่าข้อมูลการดูแล สุขภาพที่ฉันได้มาจาก เฟซบุ๊ก มาจากแหล่งที่มี ความน่าเชื่อถือ	Knight (2011) Lucassen (2013) Mulwijk (2012)
	Completeness	IQintr6	ฉันคิดว่าข้อมูลการดูแล สุขภาพที่ฉันได้มาจาก เฟซบุ๊ก มีความครบถ้วน สมบูรณ์	Knight (2011) Lucassen (2013) Mulwijk (2012)

ตารางที่ 4.1

คำถามที่ใช้ในแบบสอบถาม (ต่อ)

ตัวแปร		ชื่อตัวแปร	คำถาม	ที่มา
Intrinsic Quality	Currency	IQintr7	ฉันคิดว่าข้อมูลการดูแล สุขภาพที่ฉันได้มาจาก เฟซบุ๊ก มีความเป็น ปัจจุบัน	Knight (2011) Mulwijk (2012)
Interactional	Accessibility	IQinter1	ฉันสามารถเข้าถึงข้อมูล การดูแลสุขภาพบน เฟซบุ๊กได้โดยง่าย	Knight (2011)
	Availability	IQinter2	ฉันสามารถเข้าถึงข้อมูล การดูแลสุขภาพบน เฟซบุ๊กได้ตลอดเวลา	Knight (2011)
	Efficiency	IQinter3	ฉันสามารถเข้าถึงข้อมูล การดูแลสุขภาพบน เฟซบุ๊กได้อย่างรวดเร็ว	Knight (2011)
Presentation	Concise	IQrep1	ฉันคิดว่าการแสดงผล ข้อมูลการดูแลสุขภาพ บนเฟซบุ๊ก อยู่ในรูปแบบ ที่มีขนาดกะทัดรัดและ ไม่ซ้ำซ้อน	Knight (2011) Lucassen (2013)
	Ease of Understanding	IQrep2	ฉันคิดว่าการแสดงผล ข้อมูลการดูแลสุขภาพ บนเฟซบุ๊ก ง่ายต่อการ ทำความเข้าใจ	Knight (2011)

ตารางที่ 4.1

คำถามที่ใช้ในแบบสอบถาม (ต่อ)

ตัวแปร		ชื่อตัวแปร	คำถาม	ที่มา
Presentation	Interpretability	IQrep3	ฉันคิดว่าการแสดงผล ข้อมูลการดูแลสุขภาพ บนเฟซบุ๊ก มีการใช้ เครื่องหมาย ตาราง และภาษาที่ชัดเจน	Knight (2011) Mulwijk (2012)
	Consistency	IQrep4	ฉันคิดว่าการแสดงผล ข้อมูลการดูแลสุขภาพ บนเฟซบุ๊ก มีความ สอดคล้องกัน เช่น รูปแบบเดียวกัน ภาษา สัญลักษณ์ และหน่วย สอดคล้องกัน หรือ นำเสนอสารสนเทศใน รูปแบบที่เป็นลำดับ	Knight (2011)
	Unbiased	IQrep5	ฉันคิดว่าการแสดงผล ข้อมูลการดูแลสุขภาพ บนเฟซบุ๊ก มีความเป็น กลาง ปราศจากอคติ	Knight (2011) Lucassen (2013) Mulwijk (2012)
	Value	IQrep6	ฉันคิดว่าข้อมูลการดูแล สุขภาพที่ฉันได้มาจาก เฟซบุ๊ก สามารถนำไปใช้ ให้เกิดประโยชน์ได้	Knight (2011)
	Amount	IQrep7	ฉันคิดว่าข้อมูลการดูแล สุขภาพที่ฉันได้มาจาก เฟซบุ๊ก มีปริมาณของ ข้อมูลที่เหมาะสม	Knight (2011) Mulwijk (2012)

ตารางที่ 4.1

คำถามที่ใช้ในแบบสอบถาม (ต่อ)

ตัวแปร	ชื่อตัวแปร	คำถาม	ที่มา
Information Sharing Behavior	ISB1	ฉันมักจะหาข้อมูลการดูแลสุขภาพจากเฟซบุ๊กอยู่เสมอ	Chai et al. (2011)
	ISB2	ฉันมักจะแสดงความคิดเห็นกับสถานะของผู้อื่นที่เกี่ยวข้องกับข้อมูลการดูแลสุขภาพอยู่เสมอ	Chai et al. (2011)
	ISB3	ฉันมักจะแลกเปลี่ยนประสบการณ์ ความรู้เกี่ยวกับข้อมูลการดูแลสุขภาพ กับเพื่อนบนเฟซบุ๊กอยู่เสมอ	Chai et al. (2011)
	ISB4	ฉันมักจะแบ่งปันข้อมูลการดูแลสุขภาพใหม่ๆ บนเฟซบุ๊กของฉันอยู่เสมอ	Chai et al. (2011)

4.4 ขั้นตอนการวิเคราะห์ข้อมูลที่จัดเก็บ

ขั้นตอนในการวิเคราะห์ข้อมูลและสถิติที่นำมาใช้สำหรับงานวิจัยนี้ มีดังนี้

4.4.1 การทดสอบข้อตกลงเบื้องต้นทางสถิติ โดยการสอบทานข้อมูลที่ขาดหาย (Missing Data) ของแบบสอบถาม การสอบทานการกระจายข้อมูลแบบปกติ (Univariate Outliers) โดยใช้ค่า Skewness ทหารด้วยค่า Standard Error of Skewness ในการพิจารณาให้ผลที่ได้อยู่ระหว่าง -3 ถึง +3 ด้วยการใช้สถิติการแจกแจงความถี่ (Frequency) และการสอบทานความสัมพันธ์

ระหว่างตัวแปรโดยใช้การวิเคราะห์ค่าสหสัมพันธ์ (Correlation) ในการพิจารณาให้ผลที่ได้มีค่าต่ำกว่า 0.8 ซึ่งเป็นค่าที่ต่ำเกินกว่าที่จะทำให้เกิดภาวะ Multi-collinearity

4.4.2 การตรวจสอบความตรงของแบบสอบถาม (Validity) โดยการวิเคราะห์องค์ประกอบ (Factor Analysis) ใช้การหมุนแกนในลักษณะของ Varimax Rotation และมีการพิจารณาลดข้อคำถาม โดยคัดเลือกตัดข้อคำถามที่มีค่าน้ำหนักตัวประกอบ (Factor Analysis) ต่ำกว่า 0.5 และข้อคำถามที่ไม่เกาะกลุ่มภายในปัจจัยเดียวกัน

4.4.3 การทดสอบความเที่ยงของเครื่องมือในการวิจัย (Reliability) โดยการใช้ค่าสัมประสิทธิ์ของ Cronbach's Alpha ที่มีค่าอยู่ระหว่าง 0 ถึง 1 ซึ่งสามารถอธิบายได้ว่า เมื่อค่าสัมประสิทธิ์แอลฟาเข้าใกล้ 1 แสดงว่ามีความน่าเชื่อถือได้สูงหรือค่อนข้างสูง หรือเมื่อค่าสัมประสิทธิ์แอลฟาเข้าใกล้ 0.5 แสดงว่า มีความน่าเชื่อถือได้ปานกลางหรือ เมื่อค่าสัมประสิทธิ์แอลฟาเข้าใกล้ 0 แสดงว่า มีความน่าเชื่อถือได้ค่อนข้างน้อย โดยงานวิจัยนี้ใช้เกณฑ์ค่าสัมประสิทธิ์แอลฟาที่สูงที่สุด แต่ไม่น้อยกว่า 0.7 ซึ่งถือเป็นเกณฑ์ที่เหมาะสมสำหรับงานวิจัยแบบ Basic Research

4.4.4 การวิเคราะห์ข้อมูลทั่วไป เกี่ยวกับผู้ตอบแบบสอบถาม โดยการคำนวณค่าร้อยละของลักษณะประชากรศาสตร์จากกลุ่มตัวอย่าง

4.4.5 การทดสอบสมมติฐานทางการวิจัย โดยการวิเคราะห์การถดถอยอย่างง่าย (Simple Regression) และการวิเคราะห์การถดถอยพหุคูณ (Multiple Regression) เพื่อพยากรณ์ค่าตัวแปรตามจากตัวแปรอิสระ ซึ่งงานวิจัยนี้ใช้ค่า p-value ที่น้อยกว่าหรือเท่ากับ 0.05 เป็นตัวกำหนดระดับนัยสำคัญทางสถิติ (Significant Level)

บทที่ 5

ผลการวิจัย

ในบทนี้จะแสดงผลการศึกษาที่ได้จากการเก็บข้อมูลจริงผ่านแบบสอบถามเรื่อง การแบ่งปันข้อมูลการดูแลสุขภาพบนเครือข่ายสังคมออนไลน์ โดยผู้วิจัยเลือกใช้แบบสอบถามออนไลน์ ทำการกระจายแบบสอบถามผ่านเครือข่ายสังคมออนไลน์เฟซบุ๊ก ทั้งการโพสต์ (Post) Link ของแบบสอบถามลงบนหน้าเฟซบุ๊กของตัวเอง การแบ่งปัน (Share) แบบสอบถามต่อกันไปเรื่อยๆ ของเพื่อนบนเฟซบุ๊กของผู้วิจัย และการติดต่อแอดมินเพจเฟซบุ๊กเกี่ยวกับข้อมูลสุขภาพ ได้แก่ เพจ Spartan Doctor ให้ช่วยแบ่งปันแบบสอบถามร่วมด้วย ใช้เวลาทั้งสิ้น 1 สัปดาห์ ได้รับข้อมูลกลับมาเป็นแบบสอบถามที่ตอบครบถ้วนสมบูรณ์ จำนวน 187 ชุด ซึ่งสามารถนำไปวิเคราะห์ผลทางสถิติ ได้ดังนี้

5.1 การทดสอบทางสถิติเบื้องต้น

5.1.1 การสอบทานข้อมูลที่ขาดหาย (Missing Data)

จากการสอบทานข้อมูลที่ขาดหาย (Missing Data) ของแบบสอบถามจำนวน 187 ชุด พบว่าไม่มีข้อมูลใดที่ขาดหาย เนื่องจากผู้วิจัยได้จัดทำแบบสอบถามเป็นแบบสอบถามออนไลน์ โดยกำหนดให้ผู้ตอบแบบสอบถามจำเป็นต้องตอบในทุกข้อคำถาม

5.1.2 การทดสอบค่าความเบ้ (Skewness)

จากการสอบทานการกระจายตัวของข้อมูล พบว่าผลที่ได้ส่วนมากเป็นค่าที่อยู่ในเกณฑ์ที่กล่าวไว้ในบทที่ 4 มีเพียงบางตัวแปรที่มีค่ามากกว่า 3 และน้อยกว่า -3 ซึ่งค่าเหล่านั้นมีค่าไม่แตกต่างกันมาก ผู้วิจัยจึงยังคงใช้ตัวแปรนี้เพื่อทำการทดสอบทางสถิติในขั้นตอนต่อไป ดังแสดงตารางที่ ข.1 ภาคผนวก ข

5.1.3 การสอบทานความสัมพันธ์ของตัววัดที่ใช้วัดตัวแปร (Correlation)

จากการสอบทานความสัมพันธ์ระหว่างตัวแปร พบว่าผลที่ได้ส่วนมากเป็นค่าที่อยู่ในเกณฑ์ที่กล่าวไว้ในบทที่ 4 มีเพียงบางตัววัดที่มีค่าสูงกว่า 0.8 แต่เมื่อพิจารณาแล้ว ผู้วิจัยเห็นว่าข้อคำถามดังกล่าวมีความแตกต่างกัน ผู้วิจัยจึงยังคงใช้ตัววัดดังกล่าวทำการทดสอบทางสถิติในขั้นตอนต่อไป ดังแสดงตารางที่ ข.2 ภาคผนวก ข

5.2 การวิเคราะห์องค์ประกอบ (Factor Analysis)

งานวิจัยนี้ใช้การวิเคราะห์ตัวแปร (Factor Analysis) เพื่อจัดกลุ่มและลดจำนวนตัวแปรให้อยู่ในกลุ่มหรือปัจจัยเดียวกัน โดยใช้วิธีการทางสถิติที่เรียกว่า Principle Component Factor Analysis และใช้วิธีการหมุนแกนในลักษณะ Varimax Rotation งานวิจัยนี้ใช้เกณฑ์ในการตัดสินจำนวนปัจจัยทางสถิติ โดยใช้ค่า Eigen ที่มีสูงกว่า 1 นอกจากนี้ยังกำหนดค่า Factor Loading ของตัววัดในปัจจัยว่าต้องมีค่าสูงกว่า 0.50 และตัววัดจะต้องไม่มีค่า Factor Loading สูงในปัจจัยมากกว่า 1 ปัจจัย โดยการวิเคราะห์แยกตัวแปรแยกตามกลุ่มปัจจัย 2 กลุ่ม ได้แก่

กลุ่มที่ 1 ประกอบด้วย การรับรู้ความสามารถของตนเอง (Self-efficacy) ความคาดหวังในผลของการกระทำ (Outcome Expectation) ความเพลิดเพลินในการช่วยเหลือผู้อื่น (Enjoyment in Helping Others) ความแข็งแกร่งของการเกาะเกี่ยวกันทางสังคม (Strength of Social Ties) และพฤติกรรมการแบ่งปันข้อมูล (Information Sharing Behavior) รวม 5 ตัวแปร ดังแสดงในตารางที่ ข.10 ภาคผนวก ข ผลการวิเคราะห์พบว่า มีค่า KMO เท่ากับ 0.862 และทุกตัวมีค่า Factor Loading มากกว่า 0.5

กลุ่มที่ 2 ความเชื่อมั่นในข้อมูล (Trust in Information) ประกอบด้วย มิติด้านคุณภาพตามเนื้อแท้ (Intrinsic Quality) มิติด้านปฏิสัมพันธ์ (Interactional) และมิติด้านการนำเสนอ (Presentation) รวม 3 มิติ ดังแสดงในตารางที่ ข.11 ภาคผนวก ข พบว่า มีค่า KMO เท่ากับ 0.901 และทุกตัวมีค่า Factor Loading มากกว่า 0.5

ผลจากค่าสถิติ แสดงให้เห็นว่าค่า Factor Loading ของตัววัดทุกตัวมีค่ามากกว่า 0.50 และค่า KMO (Kaiser-Meyer-Olkin Measure of Sampling Adequacy) ที่ได้จากการวิเคราะห์กลุ่มตัวแปรทั้ง 2 กลุ่ม มีค่าสูงกว่าเกณฑ์ที่กำหนดคือ 0.50 ซึ่งแสดงให้เห็นว่าข้อมูลที่น่ามาใช้ในการวิเคราะห์ Factor Analysis มีความเหมาะสม (Malhotra, 2007) จากนั้นทำการบันทึกค่าตัวแปรที่ได้จากการวิเคราะห์ตัวแปร (Factor Score) เพื่อใช้เป็นตัวแปรอิสระในการวิเคราะห์การถดถอยในขั้นตอนต่อไปและงานวิจัยนี้ได้จัดทำสรุปค่าเฉลี่ย (Mean) และค่าเบี่ยงเบนมาตรฐาน (Standard Deviation) ของตัวแปรที่จะนำไปใช้ในการทดสอบสมมติฐานทางสถิติต่อไป ดังแสดงในตาราง ข.1 ภาคผนวก ข

5.3 การทดสอบความเที่ยงของเครื่องมือในการวิจัย (Reliability of Instruments)

การตรวจสอบความเที่ยงของเครื่องมือ ได้ผลดังตารางที่ 5.1 โดยรายละเอียดการทดสอบความเที่ยงของเครื่องมือวิจัยแต่ละปัจจัย จะแสดงในตาราง ข.3 - ข.9 ภาคผนวก ข

ตารางที่ 5.1

การวิเคราะห์ความน่าเชื่อถือของเครื่องมือ

ตัวแปร		Cronbach's Alpha	N of Items
การรับรู้ความสามารถของตนเอง (Self-efficacy)		0.848	5
ความคาดหวังในผลของการกระทำ (Outcome Expectation)		0.918	4
ความเพลิดเพลินในการช่วยเหลือผู้อื่น (Enjoyment in Helping Others)		0.848	4
ความแข็งแกร่งของการเกาะเกี่ยวกันทางสังคม (Strength of Social Ties)		0.853	3
ความเชื่อมั่นในข้อมูล (Trust in Information)	มิติด้านคุณภาพตามเนื้อแท้ (Intrinsic Quality)	0.934	7
	มิติด้านปฏิสัมพันธ์ (Interactional)	0.899	3
	มิติด้านการนำเสนอ (Presentation)	0.811	4
พฤติกรรมการแบ่งปันข้อมูล (Information Sharing Behavior)		0.865	4

5.4 ลักษณะประชากรศาสตร์ของกลุ่มตัวอย่าง

จากค่าสถิติงานวิจัย พบว่าประชากรส่วนใหญ่ที่ตอบแบบสอบถาม เป็นเพศหญิง (ร้อยละ 67) อายุระหว่าง 21-30 ปี (ร้อยละ 55) การศึกษาระดับปริญญาตรี (ร้อยละ 67.5) และมีอาชีพเป็นพนักงานบริษัท (ร้อยละ 50) เป็นจำนวนมากที่สุด ดังแสดงในตารางที่ 5.2

ตารางที่ 5.2

ลักษณะประชากรศาสตร์ของกลุ่มตัวอย่าง

ลักษณะ	จำนวน	ร้อยละ
1. เพศ		
ชาย	62	33.20
หญิง	125	66.80
2. อายุ		
ต่ำกว่า 21 ปี	4	2.10
21-30 ปี	103	55.10
31-40 ปี	57	30.50
41-50 ปี	16	8.60
51-60 ปี	7	3.70
61 ปีขึ้นไป	0	0.00
รวม	187	100
3. ระดับการศึกษา		
ต่ำกว่าปริญญาตรี	8	4.30
ปริญญาตรี	127	67.90
ปริญญาโท	50	26.70
ปริญญาเอก	2	1.10
รวม	187	100
4.อาชีพ		
นักเรียน / นักศึกษา	22	11.76
เจ้าของกิจการ / ธุรกิจส่วนตัว	28	14.97
ข้าราชการ / รัฐวิสาหกิจ	35	18.72
พนักงานบริษัท	94	50.27
อื่นๆ	8	4.28
รวม	187	100

5.5 การทดสอบสมมติฐานทางสถิติ

งานวิจัยนี้ใช้การวิเคราะห์ความถดถอยเชิงเส้นอย่างง่าย (Simple Linear Regression Analysis) และการวิเคราะห์ความถดถอยพหุคูณ (Multiple Regression Analysis) โดยแยกวิเคราะห์สถิติเป็น 2 กลุ่ม ดังนี้

กลุ่มที่ 1 การทดสอบสมมติฐานด้านปัจจัยที่ส่งผลต่อความคาดหวังในผลของการกระทำ

การวิเคราะห์ความสัมพันธ์ระหว่างตัวแปรอิสระ การรับรู้ความสามารถของตนเอง (Self-efficacy) กับตัวแปรตาม ความคาดหวังในผลของการกระทำ (Outcome Expectation) พบว่ามีความสัมพันธ์โดยตรงกับตัวแปรตาม โดยผลการวิเคราะห์ความถดถอยได้แสดงให้เห็นว่าตัวแปรอิสระกำหนดตัวแปรตาม ที่ระดับนัยสำคัญ $p = 0.038$ ($F_{1,185} = 4.362$) ดังแสดงในตารางที่ 5.3

ตารางที่ 5.3

ค่าสถิติการวิเคราะห์การถดถอย (Regression) ของความคาดหวังในผลของการกระทำ

Model	Sum of Squares	df	Mean Square	F	Sig.
Regression	4.594	1	4.594	4.36	0.038**
Residual	194.872	185	1.053		
Total	199.467	186			

** $p < 0.05$

เมื่อวิเคราะห์ในรายละเอียดของตัวแปรอิสระ จะพบว่า การรับรู้ความสามารถของตนเองเป็นตัวกำหนดความคาดหวังในผลของการกระทำ ที่ระดับนัยสำคัญ $p = 0.038$ โดยความผันแปรของตัวแปรตามเท่ากับร้อยละ 2.30 ($R^2 = 0.023$) และมีค่าสัมประสิทธิ์การถดถอยของตัวแปรอิสระ (B) เท่ากับ 0.229 ดังแสดงในตารางที่ 5.4 และภาพที่ 5.1

ตารางที่ 5.4

ผลการวิเคราะห์การถดถอยแบบปกติ (Coefficient) ของความคาดหวังในผลของการกระทำ

Model	Unstandardized Coefficients		Standardized Coefficients	t	Sig.
	B	Std. Error	Beta		
(Constant)	2.171	0.41		5.29	0
การรับรู้ความสามารถของตนเอง	0.229	0.11	0.152	2.09	0.038**

R = 0.152, R² = 0.023, Std. Error of the estimate = 1.02633

** p < 0.05



ภาพที่ 5.1 ความสัมพันธ์ระหว่างตัวแปรอิสระต่อตัวแปรตามความคาดหวังในผลของการกระทำ

กลุ่มที่ 2 การทดสอบสมมติฐานด้านปัจจัยที่ส่งผลต่อพฤติกรรมการแบ่งปันข้อมูล

การวิเคราะห์ความสัมพันธ์ระหว่างตัวแปรอิสระ 5 ตัวแปร ได้แก่ การรับรู้ความสามารถของตนเอง (Self-efficacy) ความคาดหวังในผลของการกระทำ (Outcome Expectation) ความเพลิดเพลินในการช่วยเหลือผู้อื่น (Enjoyment in Helping Others) ความแข็งแกร่งของการเกาะเกี่ยวกันทางสังคม (Strength of Social Ties) และความเชื่อมั่นในข้อมูล (Trust in Information) กับตัวแปรตาม พฤติกรรมการแบ่งปันข้อมูล (Information Sharing Behavior) พบว่ามีความสัมพันธ์โดยตรงกับตัวแปรตาม โดยผลการวิเคราะห์ความถดถอยได้แสดงให้เห็นว่าตัวแปรอิสระกำหนดตัวแปรตาม ที่ระดับนัยสำคัญ $p = 0.000$ ($F_{5,181} = 50.066$) ดังแสดงในตารางที่ 5.5

ตารางที่ 5.5

ค่าสถิติการวิเคราะห์การถดถอย (Regression) ของพฤติกรรมการแบ่งปันข้อมูล

Model	Sum of Squares	df	Mean Square	F	Sig.
Regression	86.863	5	17.373	50.1	0.000**
Residual	62.806	181	0.347		
Total	149.67	186			

** $p < 0.05$

เมื่อวิเคราะห์ในรายละเอียดของตัวแปรอิสระ จะพบว่าการรับรู้ความสามารถของตนเอง ความคาดหวังในผลของการกระทำ ความเพลิดเพลินในการช่วยเหลือผู้อื่น ความแข็งแกร่งของการเกาะเกี่ยวกันทางสังคม และความเชื่อมั่นในข้อมูล เป็นตัวกำหนดพฤติกรรมการแบ่งปันข้อมูล ที่ระดับนัยสำคัญ $p = 0.001$ $p = 0.027$ $p = 0.018$ $p = 0.037$ และ $p = 0.000$ ตามลำดับ โดยความผันแปรของตัวแปรตามเท่ากับร้อยละ 58 ($R^2 = 0.580$) และมีค่าสัมประสิทธิ์การถดถอยของตัวแปรอิสระ (B) เท่ากับ 0.239 0.112 0.181 0.129 และ 0.586 ตามลำดับ ดังแสดงในตารางที่ 5.6 และภาพที่ 5.2

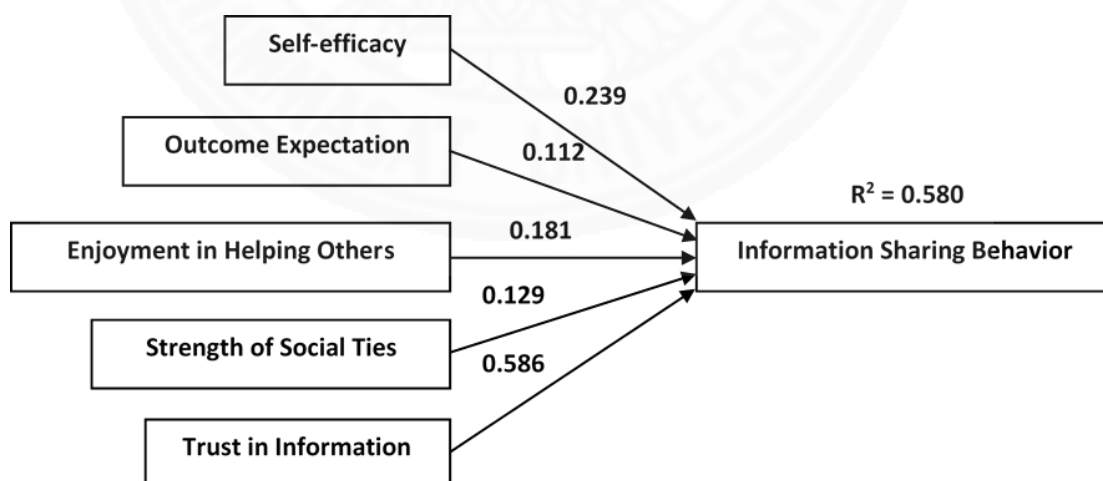
ตารางที่ 5.6

ผลการวิเคราะห์การถดถอยแบบปกติ (Coefficient) ของพฤติกรรมการแบ่งปันข้อมูล

Model	Unstandardized Coefficients		Standardized Coefficients	t	Sig.
	B	Std. Error	Beta		
(Constant)	-1.333	0.29		-4.59	0.000
การรับรู้ความสามารถของตนเอง	0.239	0.07	0.183	3.4	0.001**
ความคาดหวังในผลของการกระทำ	0.112	0.05	0.13	2.23	0.027**
ความเพ็ดเพลินในการช่วยเหลือผู้อื่น	0.181	0.076	0.153	2.38	0.018**
ความแข็งแกร่งของการเกาะเกี่ยวกันทางสังคม	0.129	0.061	0.125	2.1	0.037**
ความเชื่อมั่นในข้อมูล	0.586	0.084	0.426	6.97	0.000**

R = 0.762, R² = 0.580, Std. Error of the estimate = 0.58906

** p < 0.05



ภาพที่ 5.2 ความสัมพันธ์ระหว่างตัวแปรอิสระต่อตัวแปรตามพฤติกรรมการแบ่งปันข้อมูล

จากผลการวิเคราะห์ความถดถอยพหุคูณ (Regression Analysis) ผู้วิจัยสามารถสรุปสมมติฐานของงานวิจัยได้ ดังตารางที่ 5.7

ตารางที่ 5.7

สรุปผลการวิเคราะห์การถดถอยของปัจจัยที่ส่งผลต่อพฤติกรรมกรรมการแบ่งปันข้อมูล

สมมติฐาน	สมมติฐานงานวิจัย	ผลการทดสอบ
H1	การรับรู้ความสามารถของตนเองส่งผลเชิงบวกต่อความคาดหวังในผลของการกระทำ	สนับสนุน
H2	การรับรู้ความสามารถของตนเองส่งผลเชิงบวกต่อพฤติกรรมกรรมการแบ่งปันข้อมูล	สนับสนุน
H3	ความคาดหวังในผลของการกระทำส่งผลเชิงบวกต่อพฤติกรรมกรรมการแบ่งปันข้อมูล	สนับสนุน
H4	ความเพละเลื้อยในการช่วยเหลือผู้อื่นส่งผลเชิงบวกต่อพฤติกรรมกรรมการแบ่งปันข้อมูล	สนับสนุน
H5	ความแข็งแกร่งของการเกาะเกี่ยวกันทางสังคมส่งผลเชิงบวกต่อพฤติกรรมกรรมการแบ่งปันข้อมูล	สนับสนุน
H6	ความเชื่อมั่นในข้อมูลส่งผลเชิงบวกต่อพฤติกรรมกรรมการแบ่งปันข้อมูล	สนับสนุน

5.6 ผลการวิจัย

5.6.1 ความสัมพันธ์ระหว่างการรับรู้ความสามารถของตนเองและความคาดหวังในผลของการกระทำ

ผลการวิเคราะห์สถิติแสดงให้เห็นว่าการรับรู้ความสามารถของตนเอง ส่งผลต่อความคาดหวังในผลของการกระทำ ซึ่งสอดคล้องกับทฤษฎีปัญญาทางสังคมของ Bandura (1997) ที่กล่าวว่าบุคคลที่มีความเชื่อมั่นในทักษะหรือความรู้ของตนเองสูง จะมีแนวโน้มที่จะคาดหวังผลของการกระทำนั้นไปในทางบวกมากขึ้น และสอดคล้องกับงานวิจัยต่างๆ ที่มีผลการวิเคราะห์การวิจัยพบว่า การรับรู้ความสามารถของตนเองส่งผลในทางบวกต่อความคาดหวังในผลของการกระทำ (Compeau et al., 1999; Compeau and Higgins, 1995a, 1995b; Huang and Liaw, 2005)

5.6.2 ความสัมพันธ์ระหว่างการรับรู้ความสามารถของตนเองและพฤติกรรมกรรมการแบ่งปันข้อมูล

ผลการวิเคราะห์สถิติแสดงให้เห็นว่าการรับรู้ความสามารถของตนเอง ส่งผลต่อพฤติกรรมกรรมการแบ่งปันข้อมูล ซึ่งสอดคล้องกับทฤษฎีปัญญาทางสังคมของ Bandura (1997) ที่กล่าวว่า การรับรู้ความสามารถของตนเองมีผลต่อการกระทำของบุคคล และสอดคล้องกับงานวิจัยต่างๆ ที่มีผลการวิเคราะห์การวิจัยพบว่า การรับรู้ความสามารถของตนเองมีผลในทางบวกต่อแนวโน้มในการแบ่งปันข้อมูลของบุคคล (Cheung and Lee, 2007; Kim et al., 2015) บุคคลที่มีความมั่นใจในความสามารถของตนเองในการแบ่งปันความรู้ก็จะมีพฤติกรรมกรรมการแบ่งปันความรู้ที่มากขึ้น (Chen et al., 2009; Lu and Hsiao, 2007; Perik, 2014)

5.6.3 ความสัมพันธ์ระหว่างความคาดหวังในผลของการกระทำและพฤติกรรมกรรมการแบ่งปันข้อมูล

ผลการวิเคราะห์สถิติแสดงให้เห็นว่าความคาดหวังในผลของการกระทำ ส่งผลต่อพฤติกรรมกรรมการแบ่งปันข้อมูล ซึ่งสอดคล้องกับทฤษฎีปัญญาทางสังคมของ Bandura (1986) ที่กล่าวว่า กล่าวว่าคุณคนมีแนวโน้มที่จะแสดงพฤติกรรมมากขึ้นเมื่อพวกเขามีความเชื่อว่าการกระทำนั้นจะนำมาซึ่งผลลัพธ์ในทางบวกที่มีคุณค่า และสอดคล้องกับงานวิจัยต่างๆ ที่มีผลการวิเคราะห์การวิจัยพบว่า ความคาดหวังในผลของการกระทำมีผลทางบวกต่อการแบ่งปันความรู้ (Perik, 2014) ความคาดหวังที่จะสร้างชื่อเสียงว่าเป็นผู้เชี่ยวชาญ เป็นตัวขับเคลื่อนสำคัญที่ก่อให้เกิดการแบ่งกันความรู้กันในเว็บบอร์ด ผู้ใช้งานเว็บบอร์ดจะรู้สึกกังวลน้อยลงในการแบ่งปันข้อมูลหากพวกเขารู้ว่า การกระทำนั้นจะทำให้ได้รับการยกย่องว่าเป็นผู้เชี่ยวชาญ (Ardichvili et al., 2003; Wasko and Faraj, 2000) ในบริบทของเครือข่ายสังคมออนไลน์ แรงกระตุ้นภายใน เช่น ความคาดหวังในการเป็นที่จดจำในสังคมทำให้เกิดพฤติกรรมกรรมการแบ่งปันข้อมูล (Kim et al., 2015)

5.6.4 ความสัมพันธ์ระหว่างความเพลิตเพลินในการช่วยเหลือผู้อื่นและพฤติกรรมกรรมการแบ่งปันข้อมูล

ผลการวิเคราะห์สถิติแสดงให้เห็นว่าความเพลิตเพลินในการช่วยเหลือผู้อื่น ส่งผลต่อพฤติกรรมกรรมการแบ่งปันข้อมูล ซึ่งสอดคล้องกับงานวิจัยต่างๆ ที่มีผลการวิเคราะห์การวิจัยพบว่า ผู้ที่จัดหาข้อมูลมาให้ผู้อื่นนั้น จะถูกกระตุ้นจากคุณประโยชน์ทางด้านอารมณ์ เช่น ความเพลิตเพลินในการช่วยเหลือผู้อื่น และความเพลิตเพลินในการแก้ไขปัญหาที่ท้าทาย (Constant, 1996) ความเพลิตเพลินในการแบ่งปันข้อมูลเป็นปัจจัยที่สำคัญ ซึ่งส่งผลอย่างมากต่อการแบ่งปันข้อมูลบนเครือข่ายสังคมออนไลน์ (Chang and Chuang, 2011; Cheung and Lee, 2007; Kim et al.,

2015) ความสุขที่เกิดจากการช่วยเหลือผู้อื่นเป็นตัวกระตุ้นให้เกิดการแบ่งปันความรู้บนแหล่งความรู้อิเล็กทรอนิกส์ (Kankanhalli et al., 2005)

5.6.5 ความสัมพันธ์ระหว่างความแข็งแกร่งของการเกาะเกี่ยวกันทางสังคมและพฤติกรรมกรรมการแบ่งปันข้อมูล

ผลการวิเคราะห์สถิติแสดงให้เห็นว่าความแข็งแกร่งของการเกาะเกี่ยวกันทางสังคม ส่งผลต่อพฤติกรรมกรรมการแบ่งปันข้อมูล ซึ่งสอดคล้องกับงานวิจัยต่างๆ ที่มีผลการวิเคราะห์การวิจัยพบว่า การเกาะเกี่ยวกันทางสังคม ส่งผลในทางบวกต่อพฤติกรรมกรรมการแบ่งปันความรู้ของบล็อกเกอร์ กล่าวคือความสัมพันธ์ที่แข็งแกร่งในหมู่บล็อกเกอร์ช่วยเพิ่มพฤติกรรมกรรมการแบ่งปันความรู้ (Chai et al., 2011) บุคคลจะยินดีที่จะแบ่งปันความรู้ หากมีปฏิสัมพันธ์ที่ดีกับสมาชิกในเครือข่ายสังคมคนอื่นๆ (Chiu et al., 2006)

5.6.6 ความสัมพันธ์ระหว่างความเชื่อมั่นในข้อมูลและพฤติกรรมกรรมการแบ่งปันข้อมูล

ผลการวิเคราะห์สถิติแสดงให้เห็นว่าความเชื่อมั่นในข้อมูล ส่งผลต่อพฤติกรรมกรรมการแบ่งปันข้อมูล ซึ่งสอดคล้องกับงานวิจัยของ Chai et al. (2011) ที่มีผลการวิเคราะห์การวิจัยพบว่า ความเชื่อมั่นซึ่งเป็นตัวแปรลำดับที่สองที่สะท้อนมาจาก ความเชื่อมั่นในบุคคลอื่น ความเชื่อมั่นในข้อมูล และความเชื่อมั่นในผู้ให้บริการส่งผลในทางบวกต่อพฤติกรรมกรรมการแบ่งปันความรู้ โดยที่ความเชื่อมั่นในข้อมูลจะมีค่าสัมประสิทธิ์มากกว่าความเชื่อมั่นด้านอื่นๆ นั่นหมายความว่าความเชื่อมั่นในข้อมูลมีความสำคัญกว่าความเชื่อมั่นด้านอื่นๆ นั่นเอง

บทที่ 6

สรุปผลการศึกษาวิจัยและข้อเสนอแนะ

งานวิจัยเรื่อง การแบ่งปันข้อมูลการดูแลสุขภาพบนเครือข่ายสังคมออนไลน์ ผู้วิจัยได้สรุปผลการวิจัยเป็น 3 ส่วนคือ สรุปผลการศึกษาวิจัย ประโยชน์ของงานวิจัย และข้อจำกัดของงานวิจัยและงานวิจัยต่อเนื่อง ดังนี้

6.1 สรุปผลการศึกษาวิจัย

งานวิจัยนี้เกิดจากการที่ผู้วิจัยได้สังเกตเห็นถึงปัญหาเกี่ยวกับแบ่งปันข้อมูลการดูแลสุขภาพบนเครือข่ายสังคมออนไลน์เฟซบุ๊ก หรือที่เรียกว่า การแชร์ เนื่องจากข้อมูลเกี่ยวกับสุขภาพ โดยเฉพาะข้อมูลการดูแลสุขภาพ เป็นข้อมูลที่มีความละเอียดอ่อนมากกว่าข้อมูลอื่นๆ มีผลต่อความมั่นคงปลอดภัยของร่างกายและชีวิต ทั้งนี้ข้อมูลที่ปรากฏบนสื่อออนไลน์ ก็มีทั้งข้อมูลที่เป็นเรื่องจริงและข้อมูลที่กล่าวอ้างเกินจริง บางครั้งอาจส่งผลกระทบต่อสังคมในวงกว้างได้ ดังนั้นผู้ใช้สื่อประเภทนี้จึงต้องพึงระวังและให้ความสำคัญกับคุณภาพและความน่าเชื่อถือของข้อมูล มีการทบทวนเนื้อหาข้อมูลโดยใช้ทักษะในการวิเคราะห์ คัดกรองถึงวัตถุประสงค์หรือสิ่งชักนำเบื้องหลังอย่างมีสติก่อน จนกว่าจะมั่นใจ จากนั้นจึงค่อยเผยแพร่หรือส่งต่อไปยังผู้รับสารในเครือข่ายต่อไป

งานวิจัยนี้จัดเป็นการวิจัยเชิงปริมาณในรูปแบบของการสำรวจ ศึกษาถึงปัจจัยที่ส่งผลต่อพฤติกรรมการแบ่งปันข้อมูลการดูแลสุขภาพบนเครือข่ายสังคมออนไลน์ เก็บข้อมูลจากกลุ่มตัวอย่างจำนวน 187 คน โดยใช้แบบสอบถามออนไลน์ และนำข้อมูลที่เก็บรวบรวมมาวิเคราะห์ผลทางสถิติ พบว่า

(1) การรับรู้ความสามารถของตนเอง (Self-efficacy) ส่งผลเชิงบวกต่อความคาดหวังในผลของการกระทำ (Outcome Expectation)

(2) ปัจจัยที่ส่งผลเชิงบวกต่อพฤติกรรมการแบ่งปันข้อมูล (Information Sharing Behavior) ได้แก่ การรับรู้ความสามารถของตนเอง ความคาดหวังในผลของการกระทำ ความเพลิดเพลินในการช่วยเหลือผู้อื่น (Enjoyment in Helping Others) ความแข็งแกร่งของการเกาะเกี่ยวกันทางสังคม (Strength of Social Ties) และความเชื่อมั่นในข้อมูล (Trust in Information) ซึ่งประกอบด้วย มิติด้านคุณภาพตามเนื้อแท้ (Intrinsic Quality) มิติด้านปฏิสัมพันธ์ (Interactional) และมิติด้านการนำเสนอ (Presentation) โดยความเชื่อมั่นในข้อมูลเป็นปัจจัยที่ส่งผลต่อพฤติกรรมการแบ่งปันข้อมูลการดูแลสุขภาพบนเครือข่ายสังคมออนไลน์มากที่สุด

ตารางที่ 6.1

ผลการวิเคราะห์การถดถอยแบบปกติ (Coefficient) ของความเชื่อมั่นในข้อมูลต่อพฤติกรรมการแบ่งปันข้อมูล

Model	Unstandardized Coefficients		Standardized Coefficients	t	Sig.
	B	Std. Error	Beta		
(Constant)	0.035	0.249		0.14	0.889
มิติด้านคุณภาพตามเนื้อแท้	0.530	0.078	0.475	6.79	0.000**
มิติด้านปฏิสัมพันธ์	0.153	0.065	0.146	2.36	0.019**
มิติด้านการนำเสนอ	0.247	0.093	0.196	2.67	0.008**
R = 0.703, R ² = 0.494, Std. Error of the estimate = 0.64358					

** p < 0.05

ตารางที่ 6.1 แสดงให้เห็นผลการวิเคราะห์ในรายละเอียดของตัวแปรความเชื่อมั่นในข้อมูล จะพบว่ามิติด้านคุณภาพตามเนื้อแท้ มิติด้านปฏิสัมพันธ์ และมิติด้านการนำเสนอ เป็นตัวกำหนดพฤติกรรมการแบ่งปันข้อมูล ที่ระดับนัยสำคัญ $p = 0.000$ $p = 0.019$ และ $p = 0.008$ ตามลำดับ โดยความผันแปรของตัวแปรตามเท่ากับร้อยละ 49.4 ($R^2 = 0.494$) และมีค่าสัมประสิทธิ์การถดถอยของตัวแปรอิสระ (B) เท่ากับ 0.530 0.153 และ 0.247 ตามลำดับ

กล่าวคือในองค์ประกอบของความเชื่อมั่นในข้อมูล มิติด้านคุณภาพตามเนื้อแท้ส่งผลต่อพฤติกรรมการแบ่งปันข้อมูลการดูแลสุขภาพบนเครือข่ายสังคมออนไลน์มากที่สุด รองลงมาเป็นมิติด้านการนำเสนอ และมิติด้านปฏิสัมพันธ์ตามลำดับ

6.2 ประโยชน์ของงานวิจัย

งานวิจัยนี้ได้บูรณาการและพัฒนาตัวแบบจากทฤษฎีปัญญาทางสังคม (Social Cognitive Theory) ร่วมกับงานวิจัยในอดีตเกี่ยวกับการแบ่งปันข้อมูลบนเครือข่ายสังคม ความเชื่อมั่นในข้อมูล และคุณภาพของสารสนเทศบนเว็บไซต์ ซึ่งก่อให้เกิดประโยชน์ทั้งเชิงทฤษฎีและเชิงปฏิบัติดังนี้

6.2.1 ประโยชน์ของงานวิจัยเชิงทฤษฎี

ผลของการวิจัยนี้ก่อให้เกิดความเข้าใจและขยายกรอบแนวคิดเกี่ยวกับพฤติกรรม การแบ่งปันข้อมูลบนเครือข่ายสังคมออนไลน์ ซึ่งแต่เดิมปัจจัยความเชื่อมั่นในงานวิจัยในอดีต มักกล่าวถึงมิติความเชื่อมั่นในตัวบุคคลและความเชื่อมั่นในเทคโนโลยี ยังมีงานวิจัยจำนวนไม่มากที่ กล่าวถึงความเชื่อมั่นในข้อมูล หรือกล่าวถึงเพียงผิวเผินเท่านั้น ในงานวิจัยนี้ได้ทำการศึกษาถึงปัจจัย ความเชื่อมั่นในข้อมูลร่วมด้วย ซึ่งประกอบด้วย มิติด้านคุณภาพตามเนื้อแท้ มิติด้านปฏิสัมพันธ์ และ มิติด้านการนำเสนอ ซึ่งผลของการวิจัยก็แสดงให้เห็นแล้วว่าความเชื่อมั่นในข้อมูลเป็นปัจจัยที่ส่งผลต่อ พฤติกรรมการแบ่งปันข้อมูลบนเครือข่ายสังคมออนไลน์มากที่สุด

6.2.2 ประโยชน์ของงานวิจัยเชิงปฏิบัติ

ผลของการวิจัยทำให้ทราบถึงปัจจัยที่ส่งเสริมพฤติกรรมการแบ่งปันข้อมูลบน เครือข่ายสังคมออนไลน์ โดยปัจจัยความเชื่อมั่นในข้อมูลเป็นปัจจัยที่ส่งผลมากที่สุด เมื่อพิจารณา ดูแล้วพบว่า ปัจจัยการรับรู้ความสามารถของตนเอง ปัจจัยความคาดหวังในผลของการกระทำ ปัจจัย ความเพ็ดเพลินในการช่วยเหลือผู้อื่น และปัจจัยความแข็งแกร่งของการเกาะเกี่ยวกันทางสังคม ล้วนแต่เป็นปัจจัยที่ไม่สามารถควบคุมได้จากตัวผู้ส่งสารเลย ดังนั้นหากหน่วยงานสาธารณสุขที่เกี่ยวข้องต้องการลดการแบ่งปันข้อมูลการดูแลสุขภาพบนเครือข่ายสังคมออนไลน์อย่าง เหมาะสมนั้น ก็ควรพิจารณาหาแนวทางให้ความรู้แก่บุคคลทั่วไป เพื่อให้มีการประเมินความเชื่อมั่นใน ข้อมูลที่ถูกต้อง ควบคุมไปกับการจัดหาและนำเสนอข้อมูลการดูแลสุขภาพที่เหมาะสมเพื่อเป็น แบบอย่างที่ดีให้กับประชาชน ซึ่งข้อมูลดังกล่าวควรมีคุณลักษณะดังต่อไปนี้

(1) มิติด้านคุณภาพตามเนื้อแท้ (Intrinsic Quality) ประกอบด้วย ความ ถูกต้อง ความเป็นจริง ความกลมกลืน ความสมบูรณ์ ความเป็นปัจจุบัน ความน่าเชื่อถือของข้อมูล และความน่าเชื่อถือของแหล่งที่มา กล่าวคือข้อมูลต้องไม่มีข้อผิดพลาด ไม่มีข้อมูลขาดหาย ไม่ หลอกลวง มีความหมายเป็นนัยเดียว ไม่ก่อให้เกิดอคติ เนื้อหาของข้อมูลมีความสอดคล้อง น่าเชื่อถือ มาจากแหล่งที่มีความน่าเชื่อถือ ข้อมูลมีความครบถ้วน ครอบคลุมเพียงพอ และมีความเป็นปัจจุบัน

(2) มิติด้านปฏิสัมพันธ์ (Interactional) ประกอบด้วย ความง่ายในการเข้าถึง ความพร้อมใช้งาน และความรวดเร็วในการเข้าถึงข้อมูล กล่าวคือผู้ใช้งานสามารถเข้าถึงข้อมูลได้ โดยง่าย รวดเร็ว ตลอดเวลา

(3) มิติด้านการนำเสนอ (Presentation) ประกอบด้วย ความซับซ้อน ความง่ายต่อการทำความเข้าใจ ความชัดเจน ความสอดคล้อง ความเป็นกลาง ความเป็นประโยชน์ และปริมาณของข้อมูลที่นำเสนอ กล่าวคือข้อมูลถูกนำเสนอด้วยปริมาณที่พอเหมาะในรูปแบบที่กะทัดรัด ไม่ซับซ้อน เข้าใจง่าย มีการใช้เครื่องหมาย ตาราง และภาษาที่ชัดเจน เป็นรูปแบบเดียวกัน มีการนำเสนออย่างเป็นกลาง ปราศจากอคติ ทำให้ผู้ใช้งานสามารถนำข้อมูลไปใช้ให้เกิดประโยชน์ได้

จากผลการศึกษาในรายละเอียดของตัวแปรความเชื่อมั่นในข้อมูลดังตารางที่ 6.1 ข้างต้นประกอบกับข้อมูลสถิติของตัวแปรในตารางที่ ข.1 ภาคผนวก ข แสดงให้เห็นว่าหน่วยงานสาธารณสุขที่เกี่ยวข้อง ควรให้ความสำคัญกับองค์ประกอบของความเชื่อมั่นในข้อมูลตามลำดับดังนี้ มิติด้านคุณภาพตามเนื้อแท้ ควรมุ่งเน้นที่ความน่าเชื่อถือของแหล่งที่มา ความเป็นปัจจุบัน และความถูกต้อง มิติด้านการนำเสนอ ควรมุ่งเน้นที่ความง่ายต่อการทำความเข้าใจ ความซับซ้อน และความเป็นประโยชน์ของข้อมูล และมิติด้านปฏิสัมพันธ์ ควรมุ่งเน้นที่ความรวดเร็วในการเข้าถึงข้อมูล

6.3 ข้อจำกัดของงานวิจัยและงานวิจัยต่อเนื่อง

การศึกษาเรื่องการแบ่งปันข้อมูลการดูแลสุขภาพบนเครือข่ายสังคมออนไลน์นี้ ผู้วิจัยได้ทำการศึกษาโดยกำหนดขอบเขตงานวิจัยให้กลุ่มเป้าหมายเป็นผู้ใช้งานเฟซบุ๊กเท่านั้น ดังนั้น ผลที่ได้อาจจะไม่สามารถนำไปใช้อ้างอิงกับเครือข่ายสังคมออนไลน์ประเภทอื่น

เมื่อพิจารณาจากผลการวิจัยพบว่า ความเชื่อมั่นในข้อมูลเป็นปัจจัยที่ส่งผลต่อพฤติกรรมการแบ่งปันข้อมูลการดูแลสุขภาพบนเครือข่ายสังคมออนไลน์มากที่สุด จึงอาจทำการศึกษาเพิ่มเติมโดยมุ่งเน้นที่ปัจจัยดังกล่าวมากขึ้น เนื่องจากตัวแบบความเชื่อมั่นในข้อมูลที่ประยุกต์ใช้ใน งานวิจัยนี้ เป็นการศึกษาเบื้องต้นโดยประเมินจากการรับรู้ของผู้ใช้งานข้อมูลเป็นหลัก (User-centric) แต่มิได้ศึกษาถึงไปว่าผู้ใช้งานข้อมูลทำการประเมินข้อมูลเหล่านั้นอย่างไร ดังนั้นงานวิจัยในอนาคต อาจทำการศึกษาเพิ่มเติมถึงปัจจัยที่ส่งผลต่อการประเมินความเชื่อมั่นในข้อมูล เช่น ความชำนาญใน ประเด็นที่เกี่ยวข้อง ทักษะเกี่ยวกับข้อมูลสารสนเทศ และประสบการณ์ เป็นต้น

รายการอ้างอิง

Books and Book Articles

- Bandura, A. (1986). *Social foundations of thought and action: A social cognitive theory*: Prentice-Hall, Inc.
- Bandura, A. (1997). *Self-efficacy: The exercise of control*: Macmillan.
- Cassell, K. A., & Hiremath, U. (2012). *Reference and information services: An introduction*: American Library Association.
- Chen, C.-c., & Herson, P. (1982). *Information seeking: assessing and anticipating user needs*: New York, NY: Neal-Schuman Publishers.
- Davenport, T. H., & Prusak, L. (1998). *Working knowledge: How organizations manage what they know*: Harvard Business Press.
- Dondio, P., Barrett, S., Weber, S., & Seigneur, J. M. (2006). Extracting trust from domain analysis: A case study on the wikipedia project *Autonomic and Trusted Computing* (pp. 362-373): Springer.
- Giddens, A. (2013). *The consequences of modernity*: John Wiley & Sons.
- Lucassen, T. (2013). *Trust in online information*: Universiteit Twente.
- Motro, A., & Rakov, I. (1998). Estimating the quality of databases *Flexible query answering systems* (pp. 298-307): Springer.
- Tate, M. A., & Alexander, J. E. (1999). *Web wisdom: How to evaluate and create information quality on the Web*: CRC Press.

Articles

- Andrew, G., Patel, V., & Ramakrishna, J. (2003). Sex, studies or strife? What to integrate in adolescent health services. *Reproductive Health Matters*, 11(21), 120-129.
- Ardichvili, A., Page, V., & Wentling, T. (2003). Motivation and barriers to participation in virtual knowledge-sharing communities of practice. *Journal of knowledge management*, 7(1), 64-77.

- Ballou, D., Wang, R., Pazer, H., & Tayi, G. K. (1998). Modeling information manufacturing systems to determine information product quality. *Management Science*, 44(4), 462-484.
- Blomqvist, K. (1997). The many faces of trust. *Scandinavian journal of management*, 13(3), 271-286.
- Butler, B., Sproull, L., Kiesler, S., & Kraut, R. (2007). Community effort in online groups: Who does the work and why. *Leadership at a distance: Research in technologically supported work*, 171-194.
- Cabrera, A., & Cabrera, E. F. (2002). Knowledge-sharing dilemmas. *Organization studies*, 23(5), 687-710.
- Cartright, M.-A., White, R. W., & Horvitz, E. (2011). *Intentions and attention in exploratory health search*. Paper presented at the Proceedings of the 34th international ACM SIGIR conference on Research and development in Information Retrieval.
- Cassel, R. (1995). Selection criteria for Internet resources. *College and Research Libraries News*, 56(2), 92-94.
- Chai, S., Das, S., & Rao, H. R. (2011). Factors affecting bloggers' knowledge sharing: An investigation across gender. *Journal of Management Information Systems*, 28(3), 309-342.
- Chang, H. H., & Chuang, S.-S. (2011). Social capital and individual motivations on knowledge sharing: Participant involvement as a moderator. *Information & Management*, 48(1), 9-18.
- Chen, C.-J., & Hung, S.-W. (2010). To give or to receive? Factors influencing members' knowledge sharing and community promotion in professional virtual communities. *Information & Management*, 47(4), 226-236.
- Chen, I. Y., Chen, N.-S., & Kinshuk. (2009). Examining the factors influencing participants' knowledge sharing behavior in virtual learning communities. *Journal of Educational Technology & Society*, 12(1), 134-148.
- Cheung, C. M., & Lee, M. K. (2007). *Understanding User Intention to Continue Sharing Knowledge in Virtual Communities*. Paper presented at the ECIS.

- Chiu, C.-M., Hsu, M.-H., & Wang, E. T. (2006). Understanding knowledge sharing in virtual communities: An integration of social capital and social cognitive theories. *Decision support systems, 42*(3), 1872-1888.
- Chopra, K., & Wallace, W. (2003). *Trust in electronic environments*. Paper presented at the System Sciences, 2003. Proceedings of the 36th Annual Hawaii International Conference on.
- Chung, N., Nam, K., & Koo, C. (2015). Examining information sharing in social networking communities: Applying theories of social capital and attachment. *Telematics and Informatics*.
- Compeau, D., Higgins, C. A., & Huff, S. (1999). Social cognitive theory and individual reactions to computing technology: A longitudinal study. *MIS quarterly, 14*(1), 145-158.
- Compeau, D. R., & Higgins, C. A. (1995a). Application of social cognitive theory to training for computer skills. *Information systems research, 6*(2), 118-143.
- Compeau, D. R., & Higgins, C. A. (1995b). Computer self-efficacy: Development of a measure and initial test. *MIS quarterly, 19*(1), 189-211.
- Constant, D., Sproull, L., & Kiesler, S. (1996). The kindness of strangers: The usefulness of electronic weak ties for technical advice. *Organization science, 7*(2), 119-135.
- Ellison, N. B., Steinfield, C., & Lampe, C. (2007). The benefits of Facebook "friends": Social capital and college students' use of online social network sites. *Journal of Computer-Mediated Communication, 12*(4), 1143-1168.
- Emigh, W., & Herring, S. C. (2005). *Collaborative authoring on the web: A genre analysis of online encyclopedias*. Paper presented at the System Sciences, 2005. HICSS'05. Proceedings of the 38th Annual Hawaii International Conference on.
- Eppler, M. J., & Muenzenmayer, P. (2002). *Measuring Information Quality in the Web Context: A Survey of State-of-the-Art Instruments and an Application Methodology*. Paper presented at the IQ.
- Fogg, B. (2002). Stanford guidelines for web credibility. *Res. Sum. Stanford Persuasive Tech. Lab*.

- Fogg, B., & Tseng, H. (1999). *The elements of computer credibility*. Paper presented at the Proceedings of the SIGCHI conference on Human Factors in Computing Systems.
- Granovetter, M. S. (1973). The strength of weak ties. *American journal of sociology*, 1360-1380.
- Helmstadter, E. (2003). The institutional economics of knowledge sharing: Basic issues. *The Economics of Knowledge Sharing: A New Institutional Approach*. Cheltenham & Northampton, MA: Edward Elgar, 2003, 11-38.
- Hsu, M.-H., Ju, T. L., Yen, C.-H., & Chang, C.-M. (2007). Knowledge sharing behavior in virtual communities: The relationship between trust, self-efficacy, and outcome expectations. *International Journal of Human-Computer Studies*, 65(2), 153-169.
- Huang, H.-M., & Liaw, S.-S. (2005). Exploring users' attitudes and intentions toward the web as a survey tool. *Computers in Human Behavior*, 21(5), 729-743.
- Hwang, Y. (2011). Predicting Attitudes Toward Knowledge Sharing by E-Mail: An Empirical Study. *International Journal of Human-Computer Interaction*, 27(12), 1161-1176.
- Johnson, G. J., & Ambrose, P. J. (2006). Neo-tribes: The power and potential of online communities in health care. *Communications of the ACM*, 49(1), 107-113.
- Kankanhalli, A., Tan, B. C., & Wei, K.-K. (2005). Contributing knowledge to electronic knowledge repositories: an empirical investigation. *MIS quarterly*, 113-143.
- Keefe, O. (2002). *DJ (2002) Persuasion: Theory and research*: Thousand Oaks, Sage Publications.
- Kelton, K., Fleischmann, K. R., & Wallace, W. A. (2008). Trust in digital information. *Journal of the American society for information science and technology*, 59(3), 363-374.
- Kim, H.-W., Zheng, J. R., & Gupta, S. (2011). Examining knowledge contribution from the perspective of an online identity in blogging communities. *Computers in Human Behavior*, 27(5), 1760-1770.

- Kim, J., Lee, C., Elias, T., & Gorman, G. (2015). Factors affecting information sharing in social networking sites amongst university students: application of the knowledge-sharing model to social networking sites. *Online Information Review*, 39(3).
- Knight, S.-a. (2011). The combined conceptual life-cycle model of information quality: part 1, an investigative framework. *International journal of information quality*, 2(3), 205-230.
- Krebs, D. (1975). Empathy and altruism. *Journal of Personality and Social Psychology*, 32(6), 1134.
- Kumar, R., Novak, J., Raghavan, P., & Tomkins, A. (2004). Structure and evolution of blogspace. *Communications of the ACM*, 47(12), 35-39.
- Larson, A. (1992). Network dyads in entrepreneurial settings: A study of the governance of exchange relationships. *Administrative science quarterly*, 76-104.
- Lee, G., & Lee, W. J. (2010). Altruistic traits and organizational conditions in helping online. *Computers in Human Behavior*, 26(6), 1574-1580.
- Lih, A. (2004). Wikipedia as participatory journalism: Reliable sources? metrics for evaluating collaborative media as a news resource. *Nature*.
- Lim, S. (2009). How and why do college students use Wikipedia? *Journal of the American society for information science and technology*, 60(11), 2189-2202.
- Lin, M.-J. J., Hung, S.-W., & Chen, C.-J. (2009). Fostering the determinants of knowledge sharing in professional virtual communities. *Computers in Human Behavior*, 25(4), 929-939.
- Lu, H.-P., & Hsiao, K.-L. (2007). Understanding intention to continuously share information on weblogs. *Internet Research*, 17(4), 345-361.
- Lucassen, T., & Schraagen, J. M. (2011). Factual accuracy and trust in information: The role of expertise. *Journal of the American society for information science and technology*, 62(7), 1232-1242.
- Ma, M., & Agarwal, R. (2007). Through a glass darkly: Information technology design, identity verification, and knowledge contribution in online communities. *Information systems research*, 18(1), 42-67.

- Muilwijk, R. (2012). Trust in online information-A comparison among high school students, college students and PhD students with regard to trust in Wikipedia.
- Nardi, B. A., Schiano, D. J., Gumbrecht, M., & Swartz, L. (2004). Why we blog. *Communications of the ACM*, 47(12), 41-46.
- Naumann, F., & Rolker, C. (2000). Assessment methods for information quality criteria.
- Oh, S. (2012). The characteristics and motivations of health answerers for sharing information, knowledge, and experiences in online environments. *Journal of the American society for information science and technology*, 63(3), 543-557.
- Perik, H. (2014). Research into factors that influence the intention to share knowledge on a knowledge community platform within youth care: the case of "Jeugdkwartier".
- Rafaeli, S., & Raban, D. R. (2005). Information sharing online: a research challenge. *International Journal of Knowledge and Learning*, 1(1-2), 62-79.
- Ring, P. S., & Van de Ven, A. H. (1994). Developmental processes of cooperative interorganizational relationships. *Academy of management review*, 19(1), 90-118.
- Sharratt, M., & Usoro, A. (2003). Understanding knowledge-sharing in online communities of practice. *Electronic Journal on Knowledge Management*, 1(2), 187-196.
- Smith, D. H. (1981). Altruism, volunteers, and volunteerism. *Journal of Voluntary Action Research*.
- Stvilia, B., Twidale, M. B., Gasser, L., & Smith, L. C. (2005). *Information quality discussions in Wikipedia*. Paper presented at the Proceedings of the 2005 international conference on knowledge management.
- Suzuki, L. K., & Calzo, J. P. (2004). The search for peer advice in cyberspace: An examination of online teen bulletin boards about health and sexuality. *Journal of applied developmental psychology*, 25(6), 685-698.
- Tsai, W., & Ghoshal, S. (1998). Social capital and value creation: The role of intrafirm networks. *Academy of management Journal*, 41(4), 464-476.

- Viégas, F. B., Wattenberg, M., & Dave, K. (2004). *Studying cooperation and conflict between authors with history flow visualizations*. Paper presented at the Proceedings of the SIGCHI conference on Human factors in computing systems.
- Wang, R. Y., Allen, T. J., Harris, W., & Madnick, S. (2002). An information product approach for total information awareness.
- Wasko, M. M., & Faraj, S. (2000). "It is what one does": why people participate and help others in electronic communities of practice. *The Journal of Strategic Information Systems*, 9(2), 155-173.
- Wasko, M. M., & Faraj, S. (2005). Why should I share? Examining social capital and knowledge contribution in electronic networks of practice. *MIS quarterly*, 35-57.
- Zhu, X., & Gauch, S. (2000). *Incorporating quality metrics in centralized/distributed information retrieval on the World Wide Web*. Paper presented at the Proceedings of the 23rd annual international ACM SIGIR conference on Research and development in information retrieval.



ภาคผนวก

ภาคผนวก ก

ตัวอย่างแบบสอบถาม

แบบสอบถามชุดนี้เป็นส่วนหนึ่งของการค้นคว้าอิสระ ตามหลักสูตรวิทยาศาสตรมหาบัณฑิต สาขาวิชาระบบสารสนเทศเพื่อการจัดการ คณะพาณิชยศาสตร์และการบัญชี มหาวิทยาลัยธรรมศาสตร์ โดยทำการศึกษาเรื่อง “การแบ่งปันข้อมูลการดูแลสุขภาพบนเครือข่ายสังคมออนไลน์” ซึ่งมีวัตถุประสงค์เพื่อศึกษาถึงปัจจัยที่ส่งผลต่อพฤติกรรมการแบ่งปันข้อมูลการดูแลสุขภาพบนเครือข่ายสังคมออนไลน์ จึงใคร่ขอความร่วมมือท่านในการตอบแบบสอบถามให้ครบทุกข้อ ตามความคิดเห็นของท่าน เพื่อนำมาวิเคราะห์ผลในเชิงวิชาการ โดยทุกข้อมูลของท่านจะถูกจัดเก็บเป็นความลับและไม่มีการเผยแพร่ใดๆ

คำชี้แจงในการตอบแบบสอบถาม

แบบสอบถามในงานวิจัยนี้ประกอบด้วย 2 ส่วน ดังนี้

ส่วนที่ 1 ข้อมูลทั่วไปของผู้ตอบแบบสอบถาม

ส่วนที่ 2 ปัจจัยที่ส่งผลต่อพฤติกรรมการแบ่งปันข้อมูลการดูแลสุขภาพบนเครือข่ายสังคมออนไลน์

ส่วนที่ 1 ข้อมูลทั่วไปของผู้ตอบแบบสอบถาม

1. เพศ

ชาย หญิง

2. อายุ

ต่ำกว่า 21 ปี 21-30 ปี
 31-40 ปี 41-50 ปี
 51-60 ปี 61 ปีขึ้นไป

3. ระดับการศึกษา

ต่ำกว่าปริญญาตรี ปริญญาตรี
 ปริญญาโท ปริญญาเอก

4. อาชีพ

นักเรียน / นักศึกษา เจ้าของกิจการ / ธุรกิจส่วนตัว
 ข้าราชการ / รัฐวิสาหกิจ พนักงานบริษัท

อื่นๆ (โปรดระบุ).....

5. ท่านเคยส่งต่อ แบ่งปัน หรือแลกเปลี่ยนความคิดเห็นเกี่ยวกับข้อมูลการดูแลสุขภาพ กับเพื่อนบนเฟซบุ๊กหรือไม่

เคย

ไม่เคย (จบแบบสอบถาม)

ส่วนที่ 2 ปัจจัยที่ส่งผลต่อพฤติกรรมการแบ่งปันข้อมูลการดูแลสุขภาพบนเครือข่ายสังคมออนไลน์
โปรดทำเครื่องหมาย ✓ ลงในช่องว่างหน้าข้อความที่ตรงกับความคิดเห็นของท่านมากที่สุด

5 หมายถึง	เห็นด้วยอย่างยิ่ง
4 หมายถึง	เห็นด้วย
3 หมายถึง	เห็นด้วยปานกลาง
2 หมายถึง	ไม่เห็นด้วย
1 หมายถึง	ไม่เห็นด้วยอย่างยิ่ง

ลำดับ	คำถาม	เห็นด้วย อย่างยิ่ง	เห็น ด้วย	เห็นด้วย ปาน กลาง	ไม่เห็น ด้วย	ไม่เห็น ด้วย อย่างยิ่ง
		5	4	3	2	1
การรับรู้ความสามารถของตนเอง						
1	ฉันมีความมั่นใจในการจัดหาข้อมูลที่เป็นประโยชน์มาให้ผู้อื่น					
2	ฉันมีความมั่นใจในการนำเสนอประสบการณ์ หรือข้อมูลเชิงลึกเพื่อเป็นตัวอย่างสำหรับผู้อื่น					
3	ฉันมีความมั่นใจในการนำเสนอประสบการณ์ หรือข้อมูลเชิงลึก โดยการร่วมสนทนากับผู้อื่น					
4	ฉันรู้สึกมั่นใจในการนำเสนอแนวคิดหรือมุมมองต่างๆ ให้กับผู้อื่นผ่านการอภิปรายร่วมกัน					
5	ฉันรู้สึกมั่นใจในการตอบคำถามให้คำแนะนำ หรือยกตัวอย่างประกอบการตอบคำถามของผู้อื่น					
ความคาดหวังในผลของการกระทำ						
6	ฉันต้องการการยอมรับจากเพื่อนบนเฟซบุ๊กของฉันที่มากขึ้น					
7	ฉันต้องการที่จะเป็นที่จดจำในกลุ่มเพื่อนบนเฟซบุ๊กของฉัน					
8	ฉันต้องการให้เพื่อนบนเฟซบุ๊กของฉัน มองว่าฉันเป็นบุคคลที่น่าเชื่อถือ					
9	ฉันต้องการที่จะสนิทสนมกับเพื่อนบนเฟซบุ๊กของฉันให้มากขึ้น					

ลำดับ	คำถาม	เห็นด้วย อย่างยิ่ง	เห็น ด้วย	เห็นด้วย ปาน กลาง	ไม่เห็น ด้วย	ไม่เห็น ด้วย อย่างยิ่ง
		5	4	3	2	1
ความเพลิดเพลินในการช่วยเหลือผู้อื่น						
10	ฉันรู้สึกสนุกที่จะแบ่งปันข้อมูล เนื้อหา หรือความรู้ที่ฉันมี ให้กับ เพื่อนบนเฟซบุ๊กของฉัน					
11	ฉันรู้สึกดีที่ได้แบ่งปันข้อมูลที่เป็น ประโยชน์ต่อเพื่อนบนเฟซบุ๊ก ของฉัน					
12	ฉันรู้สึกดีที่ได้แก้ไขปัญหา หรือตอบ ข้อสงสัยให้กับเพื่อนบนเฟซบุ๊ก ของฉัน					
13	การแบ่งปันข้อมูล เนื้อหา หรือ ความรู้ให้กับเพื่อนบนเฟซบุ๊ก สร้างความสุขให้กับฉัน					
ความแข็งแกร่งของการเกาะเกี่ยวกันทางสังคม						
14	ฉันรักษาความสัมพันธ์กับเพื่อน บนเฟซบุ๊กของฉันอย่างใกล้ชิด					
15	ฉันใช้เวลาส่วนหนึ่งในการโต้ตอบ กับเพื่อนบนเฟซบุ๊กของฉัน					
16	ฉันมีความสนิทสนมกับเพื่อนบน เฟซบุ๊กของฉัน					
17	ฉันมีการติดต่อสื่อสารกับเพื่อน บนเฟซบุ๊กของฉันอยู่เป็นประจำ					

ลำดับ	คำถาม	เห็นด้วย อย่างยิ่ง	เห็น ด้วย	เห็นด้วย ปาน กลาง	ไม่เห็น ด้วย	ไม่เห็น ด้วย อย่างยิ่ง
		5	4	3	2	1
ความเชื่อมั่นในข้อมูล (มิติด้านคุณภาพตามเนื้อแท้)						
18	ฉันคิดว่าข้อมูลการดูแลสุขภาพที่ฉัน ได้จากเฟซบุ๊ก มีความถูกต้อง					
19	ฉันคิดว่าข้อมูลการดูแลสุขภาพที่ฉัน ได้จากเฟซบุ๊ก เป็นความจริง ไม่ หลอกลวง					
20	ฉันคิดว่าข้อมูลการดูแลสุขภาพที่ฉัน ได้จากเฟซบุ๊ก มีความหมายเป็น นัยเดียว					
21	ฉันคิดว่าข้อมูลการดูแลสุขภาพที่ฉัน ได้จากเฟซบุ๊ก มีความน่าเชื่อถือ					
22	ฉันคิดว่าข้อมูลการดูแลสุขภาพที่ฉัน ได้จากเฟซบุ๊ก มาจากแหล่งที่มี ความน่าเชื่อถือ					
23	ฉันคิดว่าข้อมูลการดูแลสุขภาพที่ฉัน ได้จากเฟซบุ๊ก มีความครบถ้วน สมบูรณ์					
24	ฉันคิดว่าข้อมูลการดูแลสุขภาพที่ฉัน ได้จากเฟซบุ๊ก มีความเป็น ปัจจุบัน					
ความเชื่อมั่นในข้อมูล (มิติด้านปฏิสัมพันธ์)						
25	ฉันสามารถเข้าถึงข้อมูลการดูแลสุขภาพบนเฟซบุ๊กได้โดยง่าย					
26	ฉันสามารถเข้าถึงข้อมูลการดูแลสุขภาพบนเฟซบุ๊กได้ตลอดเวลา					

ลำดับ	คำถาม	เห็นด้วย อย่างยิ่ง	เห็น ด้วย	เห็นด้วย ปาน กลาง	ไม่เห็น ด้วย	ไม่เห็น ด้วย อย่างยิ่ง
		5	4	3	2	1
ความเชื่อมั่นในข้อมูล (มิติด้านปฏิสัมพันธ์) (ต่อ)						
27	ฉันสามารถเข้าถึงข้อมูลการดูแล สุขภาพบนเฟซบุ๊กได้อย่างรวดเร็ว					
ความเชื่อมั่นในข้อมูล (มิติด้านการนำเสนอ)						
28	ฉันคิดว่าการแสดงผลข้อมูลการ ดูแลสุขภาพบนเฟซบุ๊ก อยู่ใน รูปแบบที่มีขนาดกะทัดรัดและ ไม่ซ้ำซ้อน					
29	ฉันคิดว่าการแสดงผลข้อมูลการ ดูแลสุขภาพบนเฟซบุ๊ก ง่ายต่อการ ทำความเข้าใจ					
30	ฉันคิดว่าการแสดงผลข้อมูลการ ดูแลสุขภาพบนเฟซบุ๊ก มีการใช้ เครื่องหมาย ตาราง และภาษาที่ ชัดเจน					
31	ฉันคิดว่าการแสดงผลข้อมูลการ ดูแลสุขภาพบนเฟซบุ๊ก มีความ สอดคล้องกัน เช่น รูปแบบเดียวกัน ภาษา สัญลักษณ์ และหน่วย สอดคล้องกัน หรือนำเสนอ สารสนเทศในรูปแบบที่เป็นลำดับ					
32	ฉันคิดว่าการแสดงผลข้อมูลการ ดูแลสุขภาพบนเฟซบุ๊ก มีความเป็น กลาง ปราศจากอคติ					

ลำดับ	คำถาม	เห็นด้วย อย่างยิ่ง	เห็น ด้วย	เห็นด้วย ปาน กลาง	ไม่เห็น ด้วย	ไม่เห็น ด้วย อย่างยิ่ง
		5	4	3	2	1
ความเชื่อมั่นในข้อมูล (มิติด้านการนำเสนอ) (ต่อ)						
33	ฉันคิดว่าข้อมูลการดูแลสุขภาพที่ฉัน ได้มาจากเฟซบุ๊ก สามารถนำไปใช้ ให้เกิดประโยชน์ได้					
34	ฉันคิดว่าข้อมูลการดูแลสุขภาพที่ฉัน ได้มาจากเฟซบุ๊ก มีปริมาณของ ข้อมูลที่เหมาะสม					
พฤติกรรมแบ่งปันข้อมูล						
35	ฉันมักจะหาข้อมูลการดูแลสุขภาพ จากเฟซบุ๊กอยู่เสมอ					
36	ฉันมักจะแสดงความคิดเห็นกับ สถานะของผู้อื่นที่เกี่ยวข้องกับ ข้อมูลการดูแลสุขภาพอยู่เสมอ					
37	ฉันมักจะแลกเปลี่ยนประสบการณ์ ความรู้เกี่ยวกับข้อมูลการดูแล สุขภาพ กับเพื่อนบนเฟซบุ๊ก อยู่เสมอ					
38	ฉันมักจะแบ่งปันข้อมูลการดูแล สุขภาพใหม่ๆ บนเฟซบุ๊กของฉัน อยู่เสมอ					

ภาคผนวก ข

ตารางที่ ข.1

ข้อมูลสถิติของตัวแปร

ตัวแปร	คำถาม	Valid	Missing	Min	Max	Mean	Std. Deviation	Skewness	Std. Error of Skewness	Skewness / Std. Error of Skewness	Kurtosis
SE1	ฉันมีความมั่นใจในการจัดหาข้อมูลที่เป็นประโยชน์มาให้ผู้อื่น	187	0	2	5	3.834	0.829	-0.139	0.178	-0.781	-0.721
SE2	ฉันมีความมั่นใจในการนำเสนอประสบการณ์ หรือข้อมูลเชิงลึก เพื่อเป็นตัวอย่งสำหรับผู้อื่น	187	0	1	5	3.599	0.930	-0.293	0.178	-1.646	-0.220
SE3	ฉันมีความมั่นใจในการนำเสนอประสบการณ์ หรือข้อมูลเชิงลึก โดยการร่วมสนทนากับผู้อื่น	187	0	1	5	3.572	0.915	-0.322	0.178	-1.813	-0.144
SE4	ฉันรู้สึกมั่นใจในการนำเสนอแนวคิดหรือมุมมองต่างๆ ให้กับผู้อื่นผ่านการอภิปรายร่วมกัน	187	0	2	5	3.663	0.822	-0.066	0.178	-0.370	-0.549

ตารางที่ ข.1

ข้อมูลสถิติของตัวแปร (ต่อ)

ตัวแปร	คำถาม	Valid	Missing	Min	Max	Mean	Std. Deviation	Skewness	Std. Error of Skewness	Skewness / Std. Error of Skewness	Kurtosis
SE5	ฉันรู้สึกมั่นใจในการตอบคำถาม ให้คำแนะนำ หรือยกตัวอย่างประกอบการตอบคำถามของผู้อื่น	187	0	1	5	3.722	0.847	-0.452	0.178	-2.542	-0.026
OE1	ฉันต้องการการยอมรับจากเพื่อนบนเฟซบุ๊กของฉันที่มากขึ้น	187	0	1	5	2.989	1.112	-0.097	0.178	-0.548	-0.605
OE2	ฉันต้องการที่จะเป็นที่จดจำในกลุ่มเพื่อนบนเฟซบุ๊กของฉัน	187	0	1	5	2.872	1.157	0.022	0.178	0.123	-0.809
OE3	ฉันต้องการให้เพื่อนบนเฟซบุ๊กของฉัน มองว่าฉันเป็นบุคคลที่น่าเชื่อถือ	187	0	1	5	3.209	1.220	-0.353	0.178	-1.986	-0.797
OE4	ฉันต้องการที่จะสนิทสนมกับเพื่อนบนเฟซบุ๊กของฉันให้มากขึ้น	187	0	1	5	2.984	1.133	-0.103	0.178	-0.578	-0.718

ตารางที่ ข.1

ข้อมูลสถิติของตัวแปร (ต่อ)

ตัวแปร	คำถาม	Valid	Missing	Min	Max	Mean	Std. Deviation	Skewness	Std. Error of Skewness	Skewness / Std. Error of Skewness	Kurtosis
EH1	ฉันรู้สึกสนุกที่จะแบ่งปันข้อมูลเนื้อหา หรือความรู้ที่ฉันมี ให้กับเพื่อนบนเฟซบุ๊กของฉัน	187	0	1	5	3.738	0.916	-0.430	0.178	-2.420	0.007
EH2	ฉันรู้สึกดีที่ได้แบ่งปันข้อมูลที่เป็นประโยชน์ต่อเพื่อนบนเฟซบุ๊กของฉัน	187	0	1	5	4.005	0.864	-0.818	0.178	-4.603	0.979
EH3	ฉันรู้สึกดีที่ได้แก้ไขปัญหา หรือตอบข้อสงสัยให้กับเพื่อนบนเฟซบุ๊กของฉัน	187	0	1	5	3.797	0.911	-0.492	0.178	-2.768	0.114
EH4	การแบ่งปันข้อมูล เนื้อหา หรือความรู้ให้กับเพื่อนบนเฟซบุ๊กสร้างความสุขให้กับฉัน	187	0	1	5	3.684	0.974	-0.460	0.178	-2.589	-0.004
SS1	ฉันรักษาความสัมพันธ์กับเพื่อนบนเฟซบุ๊กของฉันอย่างใกล้ชิด	187	0	1	5	3.134	1.036	-0.183	0.178	-1.032	-0.285

ตารางที่ ข.1

ข้อมูลสถิติของตัวแปร (ต่อ)

ตัวแปร	คำถาม	Valid	Missing	Min	Max	Mean	Std. Deviation	Skewness	Std. Error of Skewness	Skewness / Std. Error of Skewness	Kurtosis
SS2	ฉันใช้เวลาส่วนหนึ่งในการโต้ตอบกับเพื่อนบนเฟซบุ๊กของฉัน	187	0	1	5	3.155	1.001	0.122	0.178	-0.684	-0.343
SS3	ฉันมีความสนิทสนมกับเพื่อนบนเฟซบุ๊กของฉัน	187	0	1	5	3.075	0.930	-0.029	0.178	-0.161	-0.366
SS4	ฉันมีการติดต่อสื่อสารกับเพื่อนบนเฟซบุ๊กของฉันอยู่เป็นประจำ	187	0	1	5	3.278	1.036	-0.081	0.178	-0.454	-0.701
IQintr1	ฉันคิดว่าข้อมูลการดูแลสุขภาพที่ฉันได้มาจากเฟซบุ๊ก มีความถูกต้อง	187	0	1	5	2.877	0.922	-0.085	0.178	-0.479	0.057
IQintr2	ฉันคิดว่าข้อมูลการดูแลสุขภาพที่ฉันได้มาจากเฟซบุ๊ก เป็นความจริง ไม่หลอกลวง	187	0	1	5	2.727	0.919	0.023	0.178	0.131	-0.095

ตารางที่ ข.1

ข้อมูลสถิติของตัวแปร (ต่อ)

ตัวแปร	คำถาม	Valid	Missing	Min	Max	Mean	Std. Deviation	Skewness	Std. Error of Skewness	Skewness / Std. Error of Skewness	Kurtosis
IQintr3	ฉันคิดว่าข้อมูลการดูแลสุขภาพที่ฉันได้มาจากเฟซบุ๊ก มีความหมายเป็นนัยเดียว	187	0	1	5	2.663	1.005	0.043	0.178	0.239	-0.535
IQintr4	ฉันคิดว่าข้อมูลการดูแลสุขภาพที่ฉันได้มาจากเฟซบุ๊ก มีความน่าเชื่อถือ	187	0	1	5	2.866	0.932	0.029	0.178	0.162	-0.007
IQintr5	ฉันคิดว่าข้อมูลการดูแลสุขภาพที่ฉันได้มาจากเฟซบุ๊ก มาจากแหล่งที่มีความน่าเชื่อถือ	187	0	1	5	2.941	0.893	0.025	0.178	0.138	-0.302
IQintr6	ฉันคิดว่าข้อมูลการดูแลสุขภาพที่ฉันได้มาจากเฟซบุ๊ก มีความครบถ้วนสมบูรณ์	187	0	1	5	2.663	0.927	0.025	0.178	0.140	-0.410

ตารางที่ ข.1

ข้อมูลสถิติของตัวแปร (ต่อ)

ตัวแปร	คำถาม	Valid	Missing	Min	Max	Mean	Std. Deviation	Skewness	Std. Error of Skewness	Skewness / Std. Error of Skewness	Kurtosis
IQintr7	ฉันคิดว่าข้อมูลการดูแลสุขภาพที่ฉันได้มาจากเฟซบุ๊ก มีความเป็นปัจจุบัน	187	0	1	5	2.941	1.038	0.031	0.178	0.175	-0.549
IQinter1	ฉันสามารถเข้าถึงข้อมูลการดูแลสุขภาพบนเฟซบุ๊กได้ง่าย	187	0	1	5	3.754	0.952	-0.395	0.178	-2.221	-0.400
IQinter2	ฉันสามารถเข้าถึงข้อมูลการดูแลสุขภาพบนเฟซบุ๊กได้ตลอดเวลา	187	0	1	5	3.754	0.969	-0.384	0.178	-2.161	-0.489
IQinter3	ฉันสามารถเข้าถึงข้อมูลการดูแลสุขภาพบนเฟซบุ๊กได้อย่างรวดเร็ว	187	0	1	5	3.829	0.888	-0.496	0.178	-2.792	-0.164

ตารางที่ ข.1

ข้อมูลสถิติของตัวแปร (ต่อ)

ตัวแปร	คำถาม	Valid	Missing	Min	Max	Mean	Std. Deviation	Skewness	Std. Error of Skewness	Skewness / Std. Error of Skewness	Kurtosis
IQrep1	ฉันคิดว่าการแสดงผลข้อมูลการดูแลสุขภาพบนเฟซบุ๊ก อยู่ในรูปแบบที่มีขนาดกะทัดรัดและไม่ซ้ำซ้อน	187	0	1	5	3.513	0.941	-0.293	0.178	-1.651	-0.182
IQrep2	ฉันคิดว่าการแสดงผลข้อมูลการดูแลสุขภาพบนเฟซบุ๊ก ง่ายต่อการทำความเข้าใจ	187	0	1	5	3.620	0.849	-0.623	0.178	-3.503	0.744
IQrep3	ฉันคิดว่าการแสดงผลข้อมูลการดูแลสุขภาพบนเฟซบุ๊ก มีการใช้เครื่องหมาย ตาราง และภาษาที่ชัดเจน	187	0	1	5	3.241	0.928	-0.172	0.178	-0.966	-0.031

ตารางที่ ข.1

ข้อมูลสถิติของตัวแปร (ต่อ)

ตัวแปร	คำถาม	Valid	Missing	Min	Max	Mean	Std. Deviation	Skewness	Std. Error of Skewness	Skewness / Std. Error of Skewness	Kurtosis
IQrep4	ฉันคิดว่าการแสดงผลข้อมูลการดูแลสุขภาพบนเฟซบุ๊ก มีความสอดคล้องกัน เช่น รูปแบบเดียวกัน ภาษา สัญลักษณ์ และหน่วยสอดคล้องกัน หรือนำเสนอสารสนเทศในรูปแบบที่เป็นลำดับ	187	0	1	5	3.321	0.825	-0.137	0.178	-0.771	0.107
IQrep5	ฉันคิดว่าการแสดงผลข้อมูลการดูแลสุขภาพบนเฟซบุ๊ก มีความเป็นกลาง ปราศจากอคติ	187	0	1	5	2.733	0.958	0.077	0.178	0.433	-0.257
IQrep6	ฉันคิดว่าข้อมูลการดูแลสุขภาพที่ฉันได้มาจากเฟซบุ๊ก สามารถนำไปใช้ให้เกิดประโยชน์ได้	187	0	1	5	3.492	0.845	-0.326	0.178	-1.835	0.456

ตารางที่ ข.1

ข้อมูลสถิติของตัวแปร (ต่อ)

ตัวแปร	คำถาม	Valid	Missing	Min	Max	Mean	Std. Deviation	Skewness	Std. Error of Skewness	Skewness / Std. Error of Skewness	Kurtosis
IQrep7	ฉันคิดว่าข้อมูลการดูแลสุขภาพที่ฉันได้มาจากเฟซบุ๊ก มีปริมาณของข้อมูลที่เหมาะสม	187	0	1	5	3.155	0.857	-0.097	0.178	0.252	0.354
SB1	ฉันมักจะหาข้อมูลการดูแลสุขภาพจากเฟซบุ๊กอยู่เสมอ	187	0	1	5	2.904	1.146	0.082	0.178	0.461	-0.689
SB2	ฉันมักจะแสดงความคิดเห็นกับสถานะของผู้อื่นที่เกี่ยวข้องกับข้อมูลการดูแลสุขภาพอยู่เสมอ	187	0	1	5	2.802	1.067	0.000	0.178	0.002	-0.524

ตารางที่ ข.1

ข้อมูลสถิติของตัวแปร (ต่อ)

ตัวแปร	คำถาม	Valid	Missing	Min	Max	Mean	Std. Deviation	Skewness	Std. Error of Skewness	Skewness / Std. Error of Skewness	Kurtosis
SB3	ฉันมักจะแลกเปลี่ยนประสบการณ์ ความรู้เกี่ยวกับข้อมูลการดูแลสุขภาพ กับเพื่อนบนเฟซบุ๊กอยู่เสมอ	187	0	1	5	2.882	0.960	-0.130	0.178	-0.733	-0.187
SB4	ฉันมักจะแบ่งปันข้อมูลการดูแลสุขภาพใหม่ๆ บนเฟซบุ๊กของฉันอยู่เสมอ	187	0	1	5	3.016	1.070	0.048	0.178	0.270	-0.474

ตารางที่ ข.2

ค่าสหสัมพันธ์ (Correlation Matrix)

Correlation Matrix									
	SE1	SE2	SE3	SE4	SE5	OE1	OE2	OE3	OE4
SE1	1								
SE2	0.590	1							
SE3	0.459	0.675	1						
SE4	0.375	0.462	0.636	1					
SE5	0.439	0.479	0.511	0.636	1				
OE1	0.156	0.131	0.106	-0.016	0.054	1			
OE2	0.208	0.152	0.141	0.000	0.013	0.835	1		
OE3	0.194	0.050	0.128	0.028	0.098	0.723	0.796	1	
OE4	0.272	0.142	0.087	0.104	0.096	0.657	0.708	0.702	1
EH1	0.275	0.166	0.205	0.203	0.169	0.309	0.298	0.290	0.358
EH2	0.331	0.290	0.275	0.298	0.288	0.313	0.264	0.295	0.379
EH3	0.247	0.309	0.340	0.339	0.310	0.343	0.291	0.353	0.403
EH4	0.288	0.358	0.361	0.263	0.206	0.419	0.422	0.400	0.439
SS1	0.270	0.324	0.270	0.085	0.141	0.547	0.607	0.488	0.588
SS2	0.200	0.252	0.214	0.070	0.057	0.359	0.440	0.312	0.481
SS3	0.267	0.315	0.253	0.146	0.211	0.365	0.419	0.341	0.465
SS4	0.167	0.234	0.211	0.161	0.125	0.297	0.277	0.243	0.311
IQintr1	0.276	0.199	0.218	0.059	0.073	0.355	0.313	0.295	0.353
IQintr2	0.343	0.255	0.167	0.084	0.089	0.360	0.346	0.281	0.393
IQintr3	0.210	0.240	0.187	0.064	0.098	0.425	0.439	0.316	0.387
IQintr4	0.340	0.273	0.191	0.137	0.143	0.367	0.348	0.285	0.359
IQintr5	0.284	0.276	0.186	0.156	0.142	0.270	0.294	0.214	0.270

ตารางที่ ข.2

ค่าสหสัมพันธ์ (Correlation Matrix) (ต่อ)

Correlation Matrix									
	SE1	SE2	SE3	SE4	SE5	OE1	OE2	OE3	OE4
IQintr6	0.277	0.273	0.235	0.132	0.099	0.403	0.351	0.257	0.353
IQintr7	0.307	0.265	0.188	0.008	0.073	0.372	0.325	0.252	0.324
IQinter1	0.105	0.155	0.156	0.072	0.108	0.236	0.215	0.188	0.171
IQinter2	0.136	0.200	0.196	0.165	0.172	0.227	0.245	0.253	0.261
IQinter3	0.151	0.170	0.201	0.097	0.094	0.265	0.256	0.237	0.281
IQrep1	0.117	0.144	0.194	0.155	0.167	0.257	0.258	0.215	0.265
IQrep2	0.139	0.160	0.198	0.162	0.114	0.235	0.207	0.144	0.267
IQrep3	0.185	0.218	0.223	0.170	0.140	0.299	0.229	0.212	0.264
IQrep4	0.180	0.232	0.225	0.176	0.167	0.250	0.229	0.205	0.161
IQrep5	0.120	0.187	0.071	-0.026	-0.006	0.320	0.323	0.195	0.288
IQrep6	0.324	0.362	0.288	0.147	0.222	0.292	0.340	0.270	0.289
IQrep7	0.188	0.159	0.174	0.082	0.112	0.431	0.367	0.298	0.307
SB1	0.221	0.201	0.217	0.085	0.188	0.366	0.348	0.291	0.384
SB2	0.303	0.304	0.265	0.150	0.212	0.361	0.415	0.395	0.415
SB3	0.360	0.356	0.371	0.297	0.330	0.346	0.378	0.356	0.408
SB4	0.403	0.455	0.402	0.312	0.296	0.321	0.323	0.269	0.315

ตารางที่ ข.2

ค่าสหสัมพันธ์ (Correlation Matrix) (ต่อ)

Correlation Matrix								
	EH1	EH2	EH3	EH4	SS1	SS2	SS3	SS4
EH1	1							
EH2	0.640	1						
EH3	0.516	0.657	1					
EH4	0.540	0.590	0.576	1				
SS1	0.417	0.443	0.394	0.575	1			
SS2	0.291	0.297	0.371	0.458	0.565	1		
SS3	0.294	0.401	0.354	0.341	0.592	0.686	1	
SS4	0.258	0.347	0.322	0.301	0.476	0.617	0.687	1
IQintr1	0.324	0.352	0.348	0.394	0.377	0.341	0.381	0.295
IQintr2	0.368	0.313	0.293	0.390	0.406	0.321	0.370	0.295
IQintr3	0.312	0.219	0.260	0.396	0.436	0.298	0.297	0.204
IQintr4	0.355	0.308	0.322	0.386	0.408	0.385	0.377	0.345
IQintr5	0.277	0.251	0.283	0.300	0.322	0.329	0.316	0.285
IQintr6	0.282	0.244	0.288	0.388	0.417	0.364	0.372	0.300
IQintr7	0.351	0.306	0.329	0.428	0.452	0.371	0.344	0.235
IQinter1	0.234	0.243	0.357	0.235	0.262	0.215	0.288	0.315
IQinter2	0.230	0.297	0.400	0.333	0.301	0.300	0.337	0.368
IQinter3	0.275	0.338	0.409	0.335	0.358	0.326	0.400	0.403
IQrep1	0.306	0.301	0.361	0.324	0.304	0.303	0.318	0.244
IQrep2	0.328	0.237	0.331	0.362	0.260	0.304	0.329	0.237
IQrep3	0.359	0.280	0.274	0.388	0.335	0.208	0.328	0.254
IQrep4	0.282	0.193	0.287	0.381	0.339	0.219	0.298	0.203

ตารางที่ ข.2

ค่าสหสัมพันธ์ (Correlation Matrix) (ต่อ)

Correlation Matrix								
	EH1	EH2	EH3	EH4	SS1	SS2	SS3	SS4
IQrep5	0.263	0.268	0.239	0.324	0.421	0.279	0.342	0.222
IQrep6	0.341	0.350	0.354	0.425	0.410	0.354	0.343	0.297
IQrep7	0.408	0.369	0.399	0.388	0.388	0.304	0.356	0.266
SB1	0.401	0.424	0.434	0.406	0.441	0.388	0.395	0.335
SB2	0.310	0.316	0.362	0.328	0.374	0.366	0.318	0.298
SB3	0.356	0.383	0.464	0.455	0.459	0.411	0.413	0.374
SB4	0.416	0.471	0.456	0.480	0.454	0.424	0.436	0.457

ตารางที่ ข.2

ค่าสหสัมพันธ์ (Correlation Matrix) (ต่อ)

Correlation Matrix										
	IQ intr1	IQ intr2	IQ intr3	IQ intr4	IQ intr5	IQ intr6	IQ intr7	IQ inter1	IQ inter2	IQ inter3
IQintr1	1									
IQintr2	0.728	1								
IQintr3	0.611	0.727	1							
IQintr4	0.662	0.760	0.658	1						
IQintr5	0.651	0.675	0.619	0.817	1					
IQintr6	0.675	0.687	0.657	0.725	0.749	1				
IQintr7	0.565	0.643	0.594	0.620	0.582	0.728	1			
IQinter1	0.345	0.341	0.295	0.332	0.293	0.393	0.459	1		
IQinter2	0.261	0.293	0.268	0.309	0.225	0.296	0.354	0.715	1	
IQinter3	0.329	0.364	0.327	0.343	0.279	0.328	0.415	0.688	0.845	1
IQrep1	0.371	0.449	0.445	0.465	0.433	0.427	0.482	0.514	0.581	0.608
IQrep2	0.352	0.473	0.417	0.445	0.360	0.431	0.475	0.509	0.546	0.548
IQrep3	0.380	0.443	0.456	0.448	0.348	0.445	0.450	0.353	0.365	0.429
IQrep4	0.391	0.392	0.475	0.468	0.383	0.465	0.449	0.333	0.388	0.376
IQrep5	0.468	0.454	0.565	0.472	0.409	0.479	0.482	0.205	0.236	0.224
IQrep6	0.513	0.582	0.519	0.616	0.580	0.508	0.567	0.345	0.431	0.436
IQrep7	0.562	0.539	0.573	0.565	0.497	0.601	0.603	0.409	0.409	0.410
SB1	0.523	0.491	0.509	0.526	0.483	0.526	0.506	0.382	0.400	0.433
SB2	0.423	0.378	0.449	0.471	0.496	0.498	0.460	0.248	0.259	0.299
SB3	0.457	0.433	0.444	0.457	0.475	0.487	0.457	0.286	0.287	0.336
SB4	0.492	0.447	0.395	0.493	0.502	0.537	0.480	0.415	0.377	0.388

ตารางที่ ข.2

ค่าสหสัมพันธ์ (Correlation Matrix) (ต่อ)

Correlation Matrix											
	IQ rep1	IQ rep2	IQ rep3	IQ rep4	IQ rep5	IQ rep6	IQ rep7	SB1	SB2	SB3	SB4
IQrep1	1										
IQrep2	0.743	1									
IQrep3	0.572	0.588	1								
IQrep4	0.534	0.574	0.727	1							
IQrep5	0.344	0.364	0.424	0.476	1						
IQrep6	0.546	0.494	0.335	0.435	0.449	1					
IQrep7	0.534	0.562	0.487	0.469	0.516	0.615	1				
SB1	0.495	0.460	0.416	0.448	0.618	0.549	0.585	1			
SB2	0.375	0.291	0.336	0.317	0.374	0.455	0.457	0.538	1		
SB3	0.377	0.288	0.382	0.346	0.381	0.423	0.421	0.552	0.738	1	
SB4	0.387	0.350	0.375	0.384	0.429	0.479	0.449	0.558	0.596	0.771	1

ตารางที่ ข.3

ค่าสัมประสิทธิ์แอลฟาของครอนแบคกลุ่มปัจจัยการรับรู้ความสามารถของตนเอง (Self-efficacy)

Reliability Statistics

Cronbach's Alpha	N of Items
0.848	5

Item-Total Statistics

Item	Scale Mean if Item Deleted	Scale Variance if Item Deleted	Corrected Item-Total Correlation	Cronbach's Alpha if Item Deleted
SE1 ฉันมีความมั่นใจในการจัดหาข้อมูลที่เป็นประโยชน์มาให้ผู้อื่น	14.5561	8.345	0.571	0.839
SE2 ฉันมีความมั่นใจในการนำเสนอประสบการณ์ หรือข้อมูลเชิงลึกเพื่อเป็นตัวอย่างสำหรับผู้อื่น	14.7914	7.381	0.696	0.806
SE3 ฉันมีความมั่นใจในการนำเสนอประสบการณ์ หรือข้อมูลเชิงลึกโดยการร่วมสนทนากับผู้อื่น	14.8182	7.332	0.726	0.797
SE4 ฉันรู้สึกมั่นใจในการนำเสนอแนวคิด หรือมุมมองต่างๆ ให้กับผู้อื่นผ่านการอภิปรายร่วมกัน	14.7273	8.027	0.657	0.817
SE5 ฉันรู้สึกมั่นใจในการตอบคำถาม ให้คำแนะนำ หรือยกตัวอย่างประกอบการตอบคำถามของผู้อื่น	14.6684	7.997	0.637	0.822

ตารางที่ ข.4

ค่าสัมประสิทธิ์แอลฟาของครอนแบคกลุ่มปัจจัยความคาดหวังในผลของการกระทำ (Outcome Expectation)

Reliability Statistics

Cronbach's Alpha	N of Items
0.918	4

Item-Total Statistics

Item	Scale Mean if Deleted	Scale Variance if Deleted	Corrected Item-Total Correlation	Cronbach's Alpha if Item Deleted
OE1 ฉันต้องการการยอมรับจากเพื่อนบนเฟซบุ๊กของฉันที่มากขึ้น	9.0642	10.157	0.813	0.893
OE2 ฉันต้องการที่จะเป็นที่จดจำในกลุ่มเพื่อนบนเฟซบุ๊กของฉัน	9.1818	9.569	0.873	0.871
OE3 ฉันต้องการให้เพื่อนบนเฟซบุ๊กของฉัน มองว่าฉันเป็นบุคคลที่น่าเชื่อถือ	8.8449	9.519	0.817	0.892
OE4 ฉันต้องการที่จะสนิทสนมกับเพื่อนบนเฟซบุ๊กของฉันให้มากขึ้น	9.0695	10.42	0.745	0.915

ตารางที่ ข.5

ค่าสัมประสิทธิ์แอลฟาของครอนแบคกลุ่มปัจจัยความเพลิดเพลินในการช่วยเหลือผู้อื่น (Enjoyment in Helping Others)

Reliability Statistics

Cronbach's Alpha	N of Items
0.848	4

Item-Total Statistics

Item	Scale Mean if Deleted	Scale Variance if Deleted	Corrected Item-Total Correlation	Cronbach's Alpha if Item Deleted
EH1 ฉันรู้สึกสนุกที่จะแบ่งปันข้อมูล เนื้อหา หรือความรู้ที่ฉันมี ให้กับ เพื่อนบนเฟซบุ๊กของฉัน	11.4866	5.574	0.656	0.82
EH2 ฉันรู้สึกดีที่ได้แบ่งปันข้อมูลที่เป็น ประโยชน์ต่อเพื่อนบนเฟซบุ๊ก ของฉัน	11.2193	5.462	0.752	0.781
EH3 ฉันรู้สึกดีที่ได้แก้ไขปัญหา หรือตอบ ข้อสงสัยให้กับเพื่อนบนเฟซบุ๊ก ของฉัน	11.4278	5.504	0.683	0.809
EH4 การแบ่งปันข้อมูล เนื้อหา หรือ ความรู้ให้กับเพื่อนบนเฟซบุ๊ก สร้าง ความสุขให้กับฉัน	11.5401	5.325	0.662	0.819

ตารางที่ ข.6

ค่าสัมประสิทธิ์แอลฟาของครอนแบคกลุ่มปัจจัยความแข็งแกร่งของการเกาะเกี่ยวกันทางสังคม
(Strength of Social Ties)

Reliability Statistics

Cronbach's Alpha	N of Items
0.853	3

Item-Total Statistics

Item	Scale Mean if Item Deleted	Scale Variance if Item Deleted	Corrected Item-Total Correlation	Cronbach's Alpha if Item Deleted
SS2 ฉันใช้เวลาส่วนหนึ่งในการโต้ตอบกับเพื่อนบนเฟซบุ๊กของฉัน	6.3529	3.262	0.707	0.812
SS3 ฉันมีความสนิทสนมกับเพื่อนบนเฟซบุ๊กของฉัน	6.4332	3.354	0.763	0.763
SS4 ฉันมีการติดต่อสื่อสารกับเพื่อนบนเฟซบุ๊กของฉันอยู่เป็นประจำ	6.2299	3.146	0.708	0.812

ตารางที่ ข.7

ค่าสัมประสิทธิ์แอลฟาของครอนแบคกลุ่มปัจจัยความเชื่อมั่นในข้อมูล (Trust in Information) มิติ
ด้านคุณภาพตามเนื้อแท้ (Intrinsic Quality)

Reliability Statistics

Cronbach's Alpha	N of Items
0.934	7

Item-Total Statistics

Item	Scale Mean if Item Deleted	Scale Variance if Item Deleted	Corrected Item-Total Correlation	Cronbach's Alpha if Item Deleted	
IQintr1	ฉันคิดว่าข้อมูลการดูแลสุขภาพที่ฉันได้มาจากเฟซบุ๊ก มีความถูกต้อง	16.8021	23.945	0.755	0.927
IQintr2	ฉันคิดว่าข้อมูลการดูแลสุขภาพที่ฉันได้มาจากเฟซบุ๊ก เป็นความจริง ไม่หลอกลวง	16.9519	23.379	0.831	0.92
IQintr3	ฉันคิดว่าข้อมูลการดูแลสุขภาพที่ฉันได้มาจากเฟซบุ๊ก มีความหมายเป็นนัยเดียว	17.016	23.317	0.75	0.927
IQintr4	ฉันคิดว่าข้อมูลการดูแลสุขภาพที่ฉันได้มาจากเฟซบุ๊ก มีความน่าเชื่อถือ	16.8128	23.25	0.833	0.919
IQintr5	ฉันคิดว่าข้อมูลการดูแลสุขภาพที่ฉันได้มาจากเฟซบุ๊ก มาจากแหล่งที่มีความน่าเชื่อถือ	16.738	23.84	0.799	0.923
IQintr6	ฉันคิดว่าข้อมูลการดูแลสุขภาพที่ฉันได้มาจากเฟซบุ๊ก มีความครบถ้วน สมบูรณ์	17.016	23.306	0.832	0.919
IQintr7	ฉันคิดว่าข้อมูลการดูแลสุขภาพที่ฉันได้มาจากเฟซบุ๊ก มีความเป็นปัจจุบัน	16.738	23.302	0.721	0.931

ตารางที่ ข.8

ค่าสัมประสิทธิ์แอลฟาของครอนแบคกลุ่มปัจจัยความเชื่อมั่นในข้อมูล (Trust in Information) มิติ
ด้านปฏิสัมพันธ์ (Interactional)

Reliability Statistics

Cronbach's Alpha	N of Items
0.899	3

Item-Total Statistics

Item	Scale Mean if Item Deleted	Scale Variance if Item Deleted	Corrected Item-Total Correlation	Cronbach's Alpha if Item Deleted
IQinter1 ฉันสามารถเข้าถึงข้อมูลการดูแล สุขภาพบนเฟซบุ๊กได้ง่าย	7.5829	3.18	0.731	0.914
IQinter2 ฉันสามารถเข้าถึงข้อมูลการดูแล สุขภาพบนเฟซบุ๊กได้ตลอดเวลา	7.5829	2.857	0.846	0.814
IQinter3 ฉันสามารถเข้าถึงข้อมูลการดูแล สุขภาพบนเฟซบุ๊กได้อย่างรวดเร็ว	7.508	3.165	0.828	0.834

ตารางที่ ข.9

ค่าสัมประสิทธิ์แอลฟาของครอนแบคกลุ่มปัจจัยความเชื่อมั่นในข้อมูล (Trust in Information) มิติ
ด้านการนำเสนอ (Presentation)

Reliability Statistics

Cronbach's Alpha	N of Items
0.811	4

Item-Total Statistics

Item	Scale Mean if Item Deleted	Scale Variance if Item Deleted	Corrected Item-Total Correlation	Cronbach's Alpha if Item Deleted
IQrep2 ฉันคิดว่าการแสดงผลข้อมูลการ ดูแลสุขภาพบนเฟซบุ๊ก ง่ายต่อ การทำความเข้าใจ	9.2941	5.08	0.607	0.774
IQrep3 ฉันคิดว่าการแสดงผลข้อมูลการ ดูแลสุขภาพบนเฟซบุ๊ก มีการใช้ เครื่องหมาย ตาราง และภาษาที่ ชัดเจน	9.6738	4.468	0.712	0.721
IQrep4 ฉันคิดว่าการแสดงผลข้อมูลการ ดูแลสุขภาพบนเฟซบุ๊ก มีความ สอดคล้องกัน เช่น รูปแบบ เดียวกัน ภาษา สัญลักษณ์ และ หน่วยสอดคล้องกัน หรือนำเสนอ สารสนเทศในรูปแบบที่เป็นลำดับ	9.5936	4.769	0.741	0.714
IQrep5 ฉันคิดว่าการแสดงผลข้อมูลการ ดูแลสุขภาพบนเฟซบุ๊ก มีความ เป็นกลาง ปราศจากอคติ	10.1818	5.107	0.485	0.835

ตารางที่ ข.10

การวิเคราะห์ปัจจัย (Factor Analysis) ของตัวแปรการรับรู้ความสามารถของตนเอง (Self-efficacy) ความคาดหวังในผลของการกระทำ (Outcome Expectation) ความเพลิดเพลินในการช่วยเหลือผู้อื่น (Enjoyment in Helping Others) ความแข็งแกร่งของการเกาะเกี่ยวกันทางสังคม (Strength of Social Ties) และพฤติกรรมการแบ่งปันข้อมูล (Information Sharing Behavior)

KMO and Bartlett's Test		
Kaiser-Meyer-Olkin Measure of Sampling Adequacy.		0.862
Bartlett's Test of Sphericity	Approx. Chi-Square	2365.250
	df	190
	Sig.	0.000

ตารางที่ ข.10

การวิเคราะห์ปัจจัย (Factor Analysis) ของตัวแปรการรับรู้ความสามารถของตนเอง (Self-efficacy) ความคาดหวังในผลของการกระทำ (Outcome Expectation) ความเพลิดเพลินในการช่วยเหลือผู้อื่น (Enjoyment in Helping Others) ความแข็งแกร่งของการเกาะเกี่ยวกันทางสังคม (Strength of Social Ties) และพฤติกรรมการแบ่งปันข้อมูล (Information Sharing Behavior) (ต่อ)

ตัววัด	ความคาดหวังในผลของการกระทำ	การรับรู้ความสามารถของตนเอง	ความเพลิดเพลินในการช่วยเหลือผู้อื่น	พฤติกรรมการแบ่งปันข้อมูล	ความแข็งแกร่งของการเกาะเกี่ยวกันทางสังคม
ฉันต้องการที่จะเป็นที่จดจำในกลุ่มเพื่อนบนเฟซบุ๊กของฉัน	0.897				
ฉันต้องการให้เพื่อนบนเฟซบุ๊กของฉัน มองว่าฉันเป็นบุคคลที่น่าเชื่อถือ	0.875				
ฉันต้องการการยอมรับจากเพื่อนบนเฟซบุ๊กของฉันที่มากขึ้น	0.847				
ฉันต้องการที่จะสนิทสนมกับเพื่อนบนเฟซบุ๊กของฉันให้มากขึ้น	0.764				
ฉันมีความมั่นใจในการนำเสนอประสบการณ์หรือข้อมูลเชิงลึก โดยการร่วมสนทนากับผู้อื่น		0.812			

ตารางที่ ข.10

การวิเคราะห์ปัจจัย (Factor Analysis) ของตัวแปรการรับรู้ความสามารถของตนเอง (Self-efficacy) ความคาดหวังในผลของการกระทำ (Outcome Expectation) ความเพลิดเพลินในการช่วยเหลือผู้อื่น (Enjoyment in Helping Others) ความแข็งแกร่งของการเกาะเกี่ยวกันทางสังคม (Strength of Social Ties) และพฤติกรรมการแบ่งปันข้อมูล (Information Sharing Behavior) (ต่อ)

ตัววัด	ความคาดหวังในผลของการกระทำ	การรับรู้ความสามารถของตนเอง	ความเพลิดเพลินในการช่วยเหลือผู้อื่น	พฤติกรรมการแบ่งปันข้อมูล	ความแข็งแกร่งของการเกาะเกี่ยวกันทางสังคม
ฉันรู้สึกมั่นใจในการนำเสนอแนวคิด หรือ มุมมองต่างๆ ให้กับผู้อื่นผ่านการอภิปรายร่วมกัน		0.791			
ฉันมีความมั่นใจในการนำเสนอประสบการณ์ หรือข้อมูลเชิงลึก เพื่อเป็นตัวอย่างสำหรับผู้อื่น		0.780			
ฉันรู้สึกมั่นใจในการตอบคำถาม ให้คำแนะนำ หรือยกตัวอย่างประกอบการตอบคำถามของผู้อื่น		0.764			
ฉันมีความมั่นใจในการจัดหาข้อมูลที่เป็นประโยชน์มาให้ผู้อื่น		0.660			

ตารางที่ ข.10

การวิเคราะห์ปัจจัย (Factor Analysis) ของตัวแปรการรับรู้ความสามารถของตนเอง (Self-efficacy) ความคาดหวังในผลของการกระทำ (Outcome Expectation) ความเพลิดเพลินในการช่วยเหลือผู้อื่น (Enjoyment in Helping Others) ความแข็งแกร่งของการเกาะเกี่ยวกันทางสังคม (Strength of Social Ties) และพฤติกรรมการแบ่งปันข้อมูล (Information Sharing Behavior) (ต่อ)

ตัววัด	ความคาดหวังในผลของการกระทำ	การรับรู้ความสามารถของตนเอง	ความเพลิดเพลินในการช่วยเหลือผู้อื่น	พฤติกรรมการแบ่งปันข้อมูล	ความแข็งแกร่งของการเกาะเกี่ยวกันทางสังคม
ฉันรู้สึกดีที่ได้แบ่งปันข้อมูลที่เป็นประโยชน์ต่อเพื่อนบนเฟซบุ๊กของฉัน			0.816		
ฉันรู้สึกสนุกที่จะแบ่งปันข้อมูล เนื้อหา หรือความรู้ที่ฉันมี ให้กับเพื่อนบนเฟซบุ๊กของฉัน			0.789		
ฉันรู้สึกดีที่ได้แก้ไขปัญหา หรือตอบข้อสงสัยให้กับเพื่อนบนเฟซบุ๊กของฉัน			0.717		
การแบ่งปันข้อมูล เนื้อหา หรือความรู้ให้กับเพื่อนบนเฟซบุ๊ก สร้างความสุขให้กับฉัน			0.647		

ตารางที่ ข.10

การวิเคราะห์ปัจจัย (Factor Analysis) ของตัวแปรการรับรู้ความสามารถของตนเอง (Self-efficacy) ความคาดหวังในผลของการกระทำ (Outcome Expectation) ความเพลิดเพลินในการช่วยเหลือผู้อื่น (Enjoyment in Helping Others) ความแข็งแกร่งของการเกาะเกี่ยวกันทางสังคม (Strength of Social Ties) และพฤติกรรมการแบ่งปันข้อมูล (Information Sharing Behavior) (ต่อ)

ตัววัด	ความคาดหวังในผลของการกระทำ	การรับรู้ความสามารถของตนเอง	ความเพลิดเพลินในการช่วยเหลือผู้อื่น	พฤติกรรมการแบ่งปันข้อมูล	ความแข็งแกร่งของการเกาะเกี่ยวกันทางสังคม
ฉันมักจะแสดงความคิดเห็นกับสถานะของผู้อื่นที่เกี่ยวข้องกับข้อมูลการดูแลสุขภาพอยู่เสมอ				0.817	
ฉันมักจะแลกเปลี่ยนประสบการณ์ ความรู้เกี่ยวกับข้อมูลการดูแลสุขภาพ กับเพื่อนบนเฟซบุ๊กอยู่เสมอ				0.798	
ฉันมักจะแบ่งปันข้อมูลการดูแลสุขภาพใหม่ๆ บนเฟซบุ๊กของฉันอยู่เสมอ				0.708	
ฉันมักจะหาข้อมูลการดูแลสุขภาพจากเฟซบุ๊กอยู่เสมอ				0.658	

ตารางที่ ข.10

การวิเคราะห์ปัจจัย (Factor Analysis) ของตัวแปรการรับรู้ความสามารถของตนเอง (Self-efficacy) ความคาดหวังในผลของการกระทำ (Outcome Expectation) ความเพลิดเพลินในการช่วยเหลือผู้อื่น (Enjoyment in Helping Others) ความแข็งแกร่งของการเกาะเกี่ยวกันทางสังคม (Strength of Social Ties) และพฤติกรรมการแบ่งปันข้อมูล (Information Sharing Behavior) (ต่อ)

ตัววัด	ความคาดหวังในผลของการกระทำ	การรับรู้ความสามารถของตนเอง	ความเพลิดเพลินในการช่วยเหลือผู้อื่น	พฤติกรรมการแบ่งปันข้อมูล	ความแข็งแกร่งของการเกาะเกี่ยวกันทางสังคม
ฉันมีการติดต่อสื่อสารกับเพื่อนบนเฟซบุ๊กของฉันอยู่เป็นประจำ					0.834
ฉันมีความสนิทสนมกับเพื่อนบนเฟซบุ๊กของฉัน					0.815
ฉันใช้เวลาส่วนหนึ่งในการโต้ตอบกับเพื่อนบนเฟซบุ๊กของฉัน					0.785
Eigenvalues	7.734	2.808	1.467	1.357	1.208
% of Variance	38.671	14.042	7.335	6.784	6.040
Cronbach's Alpha	0.848	0.918	0.848	0.853	0.865

ตารางที่ ข.11

การวิเคราะห์ปัจจัย (Factor Analysis) ของมิติด้านคุณภาพตามเนื้อแท้ (Intrinsic Quality) มิติด้านปฏิสัมพันธ์ (Interactional) และมิติด้านการนำเสนอ (Presentation) ของตัวแปรความเชื่อมั่นในข้อมูล (Trust in Information)

KMO and Bartlett's Test		
Kaiser-Meyer-Olkin Measure of Sampling Adequacy.		0.901
Bartlett's Test of Sphericity	Approx. Chi-Square	1916.000
	df	91
	Sig.	0.000

ตัววัด	มิติด้านคุณภาพตามเนื้อแท้	มิติด้านปฏิสัมพันธ์	มิติด้านการนำเสนอ
ฉันคิดว่าข้อมูลการดูแลสุขภาพที่ฉันได้มาจากเฟซบุ๊ก มาจากแหล่งที่มีความน่าเชื่อถือ	0.859		
ฉันคิดว่าข้อมูลการดูแลสุขภาพที่ฉันได้มาจากเฟซบุ๊ก มีความน่าเชื่อถือ	0.836		
ฉันคิดว่าข้อมูลการดูแลสุขภาพที่ฉันได้มาจากเฟซบุ๊ก เป็นความจริง ไม่หลอกลวง	0.829		
ฉันคิดว่าข้อมูลการดูแลสุขภาพที่ฉันได้มาจากเฟซบุ๊ก มีความครบถ้วน สมบูรณ์	0.824		
ฉันคิดว่าข้อมูลการดูแลสุขภาพที่ฉันได้มาจากเฟซบุ๊ก มีความถูกต้อง	0.799		
ฉันคิดว่าข้อมูลการดูแลสุขภาพที่ฉันได้มาจากเฟซบุ๊ก มีความหมายเป็นนัยเดียว	0.739		
ฉันคิดว่าข้อมูลการดูแลสุขภาพที่ฉันได้มาจากเฟซบุ๊ก มีความเป็นปัจจุบัน	0.690		

ตารางที่ ข.11

การวิเคราะห์ปัจจัย (Factor Analysis) ของมิติด้านคุณภาพตามเนื้อแท้ (Intrinsic Quality) มิติด้านปฏิสัมพันธ์ (Interactional) และมิติด้านการนำเสนอ (Presentation) ของตัวแปรความเชื่อมั่นในข้อมูล (Trust in Information) (ต่อ)

ตัววัด	มิติด้านคุณภาพตามเนื้อแท้	มิติด้านปฏิสัมพันธ์	มิติด้านการนำเสนอ
ฉันสามารถเข้าถึงข้อมูลการดูแลสุขภาพบนเฟซบุ๊กได้ตลอดเวลา		0.901	
ฉันสามารถเข้าถึงข้อมูลการดูแลสุขภาพบนเฟซบุ๊กได้อย่างรวดเร็ว		0.880	
ฉันสามารถเข้าถึงข้อมูลการดูแลสุขภาพบนเฟซบุ๊กได้โดยง่าย		0.839	
ฉันคิดว่าการแสดงผลข้อมูลการดูแลสุขภาพบนเฟซบุ๊ก มีความสอดคล้องกัน เช่น รูปแบบเดียวกัน ภาษา สัญลักษณ์ และหน่วยสอดคล้องกัน หรือนำเสนอสารสนเทศในรูปแบบที่เป็นลำดับ			0.837
ฉันคิดว่าการแสดงผลข้อมูลการดูแลสุขภาพบนเฟซบุ๊ก มีการใช้เครื่องหมาย ตาราง และภาษาที่ชัดเจน			0.818
ฉันคิดว่าการแสดงผลข้อมูลการดูแลสุขภาพบนเฟซบุ๊ก ง่ายต่อการทำความเข้าใจ			0.576
ฉันคิดว่าการแสดงผลข้อมูลการดูแลสุขภาพบนเฟซบุ๊ก มีความเป็นกลาง ปราศจากอคติ			0.555
Eigenvalues	7.248	2.007	1.110
% of Variance	51.771	14.334	7.929
Cronbach's Alpha	0.934	0.899	0.811

ประวัติผู้เขียน

ชื่อ	นายพุดิสสรณ์ ย่อมเจริญ
วันเดือนปีเกิด	31 มกราคม 2534
ตำแหน่ง	Representative, Medical Sales
วุฒิการศึกษา	วท.บ. (ศาสตร์คอมพิวเตอร์) มหาวิทยาลัยธรรมศาสตร์
ประสบการณ์ทำงาน	2557 – ปัจจุบัน: Representative, Medical Sales บริษัท ดีเคเอสเอช (ประเทศไทย) จำกัด 2555 – 2557: Marketing Administrator บจก. โตชิบา อิเล็กทรอนิกส์ เซอร์วิส (ประเทศไทย)