



ปัจจัยที่มีผลต่อการเลือกศึกษาต่อในระดับปริญญาโท

กรณีศึกษา : โครงการเศรษฐศาสตร์ธุรกิจ

มหาวิทยาลัยธรรมศาสตร์ ของนักศึกษา

ปีการศึกษา 2558

โดย

นางสาวกนกวรรณ ตัณฑสิทธิ์

การค้นคว้าอิสระนี้เป็นส่วนหนึ่งของการศึกษาตามหลักสูตร

เศรษฐศาสตรมหาบัณฑิต

สาขาเศรษฐศาสตร์ธุรกิจ

คณะเศรษฐศาสตร์ มหาวิทยาลัยธรรมศาสตร์

ปีการศึกษา 2559

ลิขสิทธิ์ของมหาวิทยาลัยธรรมศาสตร์

THE FACTORS INFLUENCING DECISION MAKING FOR PEOPLE TO ENROLL  
MASTER DEGREE CASE STUDY: MASTER OF ARTS (BUSINESS ECONOMICS)  
THAMMASAT UNIVERSITY (CLASS OF 2015)

BY

MISS. KANOKWAN TANTASIT



AN INDEPENDENT STUDY SUBMITTED IN PARTIAL FULFILLMENT OF  
THE REQUIREMENTS FOR THE DEGREE OF MASTER DEGREE OF ARTS  
BUSINESS ECONOMICS  
FACULTY OF ECONOMICS  
THAMMASAT UNIVERSITY  
ACADEMIC YEAR 2016  
COPYRIGHT OF THAMMASAT UNIVERSITY

มหาวิทยาลัยธรรมศาสตร์

คณะเศรษฐศาสตร์

การค้นคว้าอิสระ

ของ

นางสาวกนกวรรณ ตันพิสิทธิ์

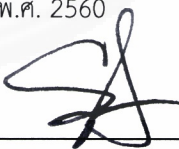
เรื่อง

ปัจจัยที่มีผลต่อการเลือกศึกษาต่อในระดับปริญญาโท กรณีศึกษา : โครงการเศรษฐศาสตร์ธุรกิจ  
มหาวิทยาลัยธรรมศาสตร์ ของนักศึกษาปีการศึกษา 2558

ได้รับการตรวจสอบและอนุมัติ ให้เป็นส่วนหนึ่งของการศึกษาตามหลักสูตร  
เศรษฐศาสตรมหาบัณฑิต (เศรษฐศาสตร์ธุรกิจ)

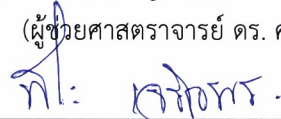
เมื่อ วันที่ 9 มิถุนายน พ.ศ. 2560

อาจารย์ที่ปรึกษาการค้นคว้าอิสระ



(ผู้ช่วยศาสตราจารย์ ดร. สุขชัย ศรีสุชาติ)

กรรมการสอบการค้นคว้าอิสระ



(รองศาสตราจารย์ ดร. พีระ เจริญพร)

คณบดี



(รองศาสตราจารย์ ดร. ชัยนัต ตันติวิσταการ)

หัวข้อการค้นคว้าอิสระ	ปัจจัยที่มีผลต่อการเลือกศึกษาต่อในระดับปริญญาโท กรณีศึกษา : โครงการเศรษฐศาสตร์ธุรกิจ มหาวิทยาลัยธรรมศาสตร์ ของนักศึกษาปีการศึกษา 2558
ชื่อผู้เขียน	นางสาวกนกวรรณ ตันทลิตี
ชื่อปริญญา	เศรษฐศาสตรมหาบัณฑิต (เศรษฐศาสตร์ธุรกิจ)
สาขาวิชา/คณะ/มหาวิทยาลัย	เศรษฐศาสตร์ธุรกิจ คณะเศรษฐศาสตร์ มหาวิทยาลัยธรรมศาสตร์
อาจารย์ที่ปรึกษาการค้นคว้าอิสระ	ผศ.ดร. ศุภชัย ศรีสุชาติ
ปีการศึกษา	2559

### บทคัดย่อ

การวิจัยนี้เป็นการศึกษาปัจจัยที่มีผลต่อการเลือกศึกษาต่อระดับปริญญาโท โครงการเศรษฐศาสตร์ธุรกิจ โดยการวิจัยเป็นการสัมภาษณ์และแบบสอบถามซึ่งสำรวจจากกลุ่มตัวอย่าง นิสิตนักศึกษาที่กำลังศึกษาอยู่ในระดับปริญญาโท หลักสูตรเศรษฐศาสตร์ธุรกิจ ปีการศึกษา 2558 ที่เรียนวันเสาร์และวันอาทิตย์จำนวน 164 คน ใช้วิธีการเลือกกลุ่มตัวอย่างแบบโควตา (Quota sampling) ได้แก่ จุฬาลงกรณ์มหาวิทยาลัย จำนวน 41 คน มหาวิทยาลัยธรรมศาสตร์ จำนวน 41 คน มหาวิทยาลัยเกษตรศาสตร์จำนวน 41 คน และสถาบันบัณฑิตพัฒนบริหารศาสตร์ จำนวน 41 คน และการสัมภาษณ์กลุ่มตัวอย่างนักศึกษาระดับปริญญาโท โครงการเศรษฐศาสตร์ธุรกิจ มหาวิทยาลัยธรรมศาสตร์ และการสัมภาษณ์ผู้อำนวยการโครงการเศรษฐศาสตร์ธุรกิจ

ผลการศึกษาพบว่ากลุ่มตัวอย่างที่เรียนต่างมหาวิทยาลัยกัน ให้ความสำคัญกับปัจจัยสถาบันที่เคยจบการศึกษา มีญาติหรือเพื่อนที่เคยศึกษามาก่อนแนะนำมา ผู้ปกครอง ครูอาจารย์ ญาติ พี่น้องหรือเพื่อนแนะนำมา กิจกรรมแนะนำหลักสูตรเศรษฐศาสตร์ธุรกิจ (MBE Open House) และมหาวิทยาลัยอยู่ใกล้กับที่พักหรือที่ทำงาน แตกต่างกัน อย่างมีนัยสำคัญทางสถิติ ที่ 0.05 และจากการศึกษาโดยใช้การวิเคราะห์การถดถอยโลจิสติก พบว่าการที่นักศึกษามีอายุเพิ่มขึ้น 1 ปี จะทำให้ความน่าจะเป็นในการเลือกศึกษาต่อระดับปริญญาโท โครงการเศรษฐศาสตร์ธุรกิจ มหาวิทยาลัยธรรมศาสตร์ เพิ่มขึ้น 49.36% และการมีกิจกรรมแนะนำหลักสูตรเศรษฐศาสตร์ธุรกิจ (MBE Open House) เพิ่มขึ้น 1 หน่วย จะทำให้ความน่าจะเป็นในการเลือกศึกษาต่อระดับปริญญาโท

โครงการเศรษฐศาสตร์ธุรกิจ มหาวิทยาลัยธรรมศาสตร์ เพิ่มขึ้น 10.73% จากผลการวิจัยและสัมภาษณ์นักศึกษาระดับปริญญาโทของมหาวิทยาลัยธรรมศาสตร์ พบว่า สอดคล้องกับงานวิจัยในอดีตที่พบว่าความสัมพันธ์ระหว่างปัจจัยด้านบุคคล ปัจจัยด้านการเงิน ปัจจัยด้านครอบครัว ปัจจัยด้านสังคม และปัจจัยด้านสถาบันการศึกษา มีผลต่อการตัดสินใจศึกษาต่อในระดับปริญญาโทและการตัดสินใจเลือกศึกษาต่อในระดับปริญญาโทของกลุ่มตัวอย่างเป็นไปตามแนวคิดเรื่องทุนมนุษย์ แนวคิดที่ว่าด้วยการเป็นเครื่องมือส่งสัญญาณ

คำสำคัญ : โครงการเศรษฐศาสตร์ธุรกิจ



Independent Study Title	THE FACTORS INFLUENCING DECISION MAKING FOR PEOPLE TO ENROLL MASTER DEGREE CASE STUDY: MASTER OF ARTS (BUSINESS ECONOMICS) THAMMASAT UNIVERSITY (CLASS OF 2015)
Author	Miss. Kanokwan Tantasit
Degree	Master of Arts (Business Economics)
Department/Faculty/University	Business Economics Economics Thammasat University
Independent Study Advisor	Assistant Professor Supachai Srisuchart, Ph.D.
Academic Year	2016

### ABSTRACT

This research concentrates on criteria for students to choose economic faculty as their master degree. Empirical data is an information that comes from questionnaire which are samples of 164 weekend part-time graduate students in economic faculty, academic year 2558 [TU 41, CU 41, KU 41 and NIDA 41 people.], and interview with the program director of Business Economics.

The results of hypothesis testing showed that the comparison of the factors affecting the study choices for MBE programs in the aspects of institutions that have graduated, alumni, acquaintance, MBE open house, and university nearby home or work made differences at the 0.05 level of significance. The study analysis using logistic regression. The age that a rise of 1 year to make the probability of selecting MBE TU up 49.36%, and has introduced a course in Business Economics (MBE Open House) increased by 1 unit to make the probability of selecting MBE TU up 10.73%. Research and interviews with students of the University were consistent with past research that found the parties, financial factors, family factor, social factors, and factors academy's

influence the decision to study at postgraduate level and that is based on the concept of human capital. The idea is the Signaling Device.

**Keywords:** Business Economics



## กิตติกรรมประกาศ

การค้นคว้าอิสระฉบับนี้สำเร็จลุล่วงได้ด้วยดี โดยได้รับความอนุเคราะห์จากผู้ช่วยศาสตราจารย์ ดร. ศุภชัย ศรีสุชาติ อาจารย์ที่ปรึกษาการค้นคว้าอิสระ และรองศาสตราจารย์ ดร. พีระเจริญพร กรรมการสอบการค้นคว้าอิสระ ซึ่งท่านได้กรุณาให้คำแนะนำตลอดจนปรับปรุงแก้ไขข้อบกพร่องต่างๆ ด้วยความเอาใจใส่อย่างดียิ่ง ผู้วิจัยตระหนักถึง ความตั้งใจจริงและความทุ่มเทของอาจารย์และขอกราบขอบพระคุณเป็นอย่างสูงไว้ ณ ที่นี้

ขอกราบขอบพระคุณ ผู้อำนวยการโครงการเศรษฐศาสตร์ธุรกิจ มหาวิทยาลัยเกษตรศาสตร์ ผู้อำนวยการโครงการเศรษฐศาสตร์ธุรกิจ สถาบันบัณฑิตพัฒนบริหารศาสตร์ และผู้อำนวยการโครงการเศรษฐศาสตร์ธุรกิจ มหาวิทยาลัยธรรมศาสตร์ ที่ให้ความอนุเคราะห์ในการเข้าพบเพื่อสัมภาษณ์

ขอขอบพระคุณเจ้าหน้าที่โครงการเศรษฐศาสตร์ธุรกิจทุกท่าน พร้อมทั้งขอขอบคุณเพื่อนๆ พี่ๆ ทุกคน ที่ให้ความช่วยเหลือในการตอบแบบสอบถามรวมถึงการสัมภาษณ์และเป็นกำลังใจให้เสมอ

ขอขอบพระคุณบิดามารดาและครอบครัวที่คอยให้กำลังใจผู้วิจัยเสมอมาจนสำเร็จการศึกษา

กนกวรรณ ตัณฑสิทธิ์



## สารบัญ

	หน้า
บทคัดย่อ	(1)
กิตติกรรมประกาศ	(5)
สารบัญตาราง	(8)
สารบัญภาพประกอบ	(10)
บทที่ 1 บทนำ	1
1.1 ความสำคัญของปัญหา	1
1.2 วัตถุประสงค์ของการศึกษา	2
1.3 สมมติฐานในการศึกษา	3
1.4 ขอบเขตการศึกษา	3
1.5 ประโยชน์ที่คาดว่าจะได้รับ	3
บทที่ 2 ทฤษฎีและวรรณกรรมปริทัศน์ที่เกี่ยวข้อง	4
2.1 กรอบแนวคิดทางทฤษฎี	4
2.1.1 ทฤษฎีทุนมนุษย์ (Human Capital)	4
2.1.1.1 หลักคิดเกี่ยวกับทุนมนุษย์	4
2.1.1.2 พัฒนาการของทฤษฎีทุนมนุษย์	5
2.1.1.3 การประยุกต์ใช้ทฤษฎีทุนมนุษย์	7
2.1.2 แนวคิดที่ว่าด้วยการเป็นเครื่องมือส่งสัญญาณ (Signaling Device)	9
2.1.3 ต้นทุนทางการศึกษา	10
2.1.4 ผลตอบแทนทางการศึกษา	11
2.2 วรรณกรรมปริทัศน์	14

	(7)
บทที่ 3 วิธีการวิจัย	24
3.1 ประชากรและกลุ่มตัวอย่าง	24
3.2 วิธีการสุ่มกลุ่มตัวอย่าง	24
3.3 เครื่องมือที่ใช้ในการเก็บข้อมูล	25
3.4 การเก็บรวบรวมข้อมูล	26
3.5 การวิเคราะห์ข้อมูล	26
บทที่ 4 ผลการศึกษา	28
4.1 ข้อมูลส่วนบุคคลทั่วไปของกลุ่มตัวอย่าง	28
4.2 ปัจจัยในการเลือกหลักสูตรเศรษฐศาสตร์ธุรกิจมหาบัณฑิต	34
4.3 ปัจจัยที่มีผลต่อการตัดสินใจศึกษาต่อในระดับปริญญาโท	42
4.4 ข้อมูลสัมภาษณ์ผู้อำนวยการหลักสูตรโครงการเศรษฐศาสตร์ธุรกิจ	51
4.5 ข้อมูลสัมภาษณ์นักศึกษาระดับปริญญาโทของมหาวิทยาลัยธรรมศาสตร์	54
บทที่ 5 สรุปผลการศึกษา	59
5.1 สรุปผลการศึกษาวิจัย	59
5.2 ข้อเสนอแนะต่อโครงการเศรษฐศาสตร์ธุรกิจ มหาวิทยาลัยธรรมศาสตร์	61
5.3 ข้อเสนอแนะสำหรับการศึกษาครั้งต่อไป	62
รายการอ้างอิง	63
ภาคผนวก	67
ประวัติผู้เขียน	

## สารบัญตาราง

ตารางที่	หน้า
2.1 สรุปงานวิจัยในอดีต ทั้งหมดจำนวน 24 เล่ม	21
3.1 แสดงจำนวนนักศึกษาที่เรียนในวันเสาร์-อาทิตย์และกลุ่มตัวอย่างในแต่ละมหาวิทยาลัยของนักศึกษา ปีการศึกษา 2558	24
4.1 แสดงจำนวนและค่าร้อยละของกลุ่มตัวอย่างจำแนกตามเพศ ช่วงอายุ มหาวิทยาลัยที่สำเร็จ การศึกษาในระดับปริญญาตรี และคณะที่สำเร็จการศึกษา ในระดับปริญญาตรี	29
4.2 แสดงผลการจัดลำดับความสำคัญของปัจจัยในการเลือกหลักสูตรเศรษฐศาสตร์ธุรกิจ มหาบัณฑิต	34
4.3 สรุปคณะเศรษฐศาสตร์ธุรกิจ ของจุฬาลงกรณ์มหาวิทยาลัย มหาวิทยาลัยเกษตรศาสตร์ สถาบันบัณฑิตพัฒนบริหารศาสตร์ (นิด้า) และมหาวิทยาลัยธรรมศาสตร์	36
4.4 ปัจจัยที่มีผลต่อการตัดสินใจศึกษาต่อในระดับปริญญาโท	42
4.5 แสดงค่าความถี่ ค่าเฉลี่ย และส่วนเบี่ยงเบนมาตรฐานของระดับความสำคัญของปัจจัย ที่มีผลต่อการตัดสินใจศึกษาต่อในระดับปริญญาโทของกลุ่มตัวอย่างมหาวิทยาลัยธรรมศาสตร์	44
4.6 แสดงค่าความถี่ ค่าเฉลี่ย และส่วนเบี่ยงเบนมาตรฐานของระดับความสำคัญของปัจจัย ที่มีผลต่อการตัดสินใจศึกษาต่อในระดับปริญญาโทของกลุ่มตัวอย่างจุฬาลงกรณ์มหาวิทยาลัย	45
4.7 แสดงค่าความถี่ ค่าเฉลี่ย และส่วนเบี่ยงเบนมาตรฐานของระดับความสำคัญของปัจจัย ที่มีผลต่อการตัดสินใจศึกษาต่อในระดับปริญญาโทของกลุ่มตัวอย่าง มหาวิทยาลัยเกษตรศาสตร์	46
4.8 แสดงค่าความถี่ ค่าเฉลี่ย และส่วนเบี่ยงเบนมาตรฐานของระดับความสำคัญของปัจจัย ที่มีผลต่อการตัดสินใจศึกษาต่อในระดับปริญญาโทของกลุ่มตัวอย่างสถาบันบัณฑิต พัฒนบริหารศาสตร์	47
4.9 ความสัมพันธ์ระหว่างตัวแปรกับความน่าจะเป็นในการเลือกศึกษาต่อหรือไม่เลือก ศึกษาต่อระดับปริญญาโท โครงการเศรษฐศาสตร์ธุรกิจ	49
4.10 ประเมินค่า Marginal Effect ของตัวแบบ Logit	49
4.11 Hosmer and Lemeshow Test	50
4.12 Classification Table	50
4.13 สรุปข้อมูลการสัมภาษณ์ผู้บริหารสถาบันการศึกษา โครงการเศรษฐศาสตร์ธุรกิจ	51
4.14 เปรียบเทียบผลสัมภาษณ์นักศึกษา MBE ของมหาวิทยาลัยธรรมศาสตร์	55

## สารบัญภาพ

ภาพที่	หน้า
1.1 จำนวนผู้สมัครสอบและจำนวนรับเข้าศึกษาต่อโครงการเศรษฐศาสตร์ธุรกิจ มหาวิทยาลัยธรรมศาสตร์	2
2.1 ทฤษฎีทุนมนุษย์ (Human Capital Theory)	9
2.2 แนวคิดที่ว่าด้วยเรื่องการเป็นเครื่องมือส่งสัญญาณ	9
2.3 การวิเคราะห์ผลตอบแทนจากการลงทุนการศึกษาตามแนวคิดเรื่องทุนมนุษย์	12
2.4 เปรียบเทียบการตัดสินใจเลือกเรียนมหาวิทยาลัยธรรมศาสตร์และมหาวิทยาลัยอื่นๆ	13
4.1 เพศ	30
4.2 ช่วงอายุ	31
4.3 การศึกษาในระดับปริญญาตรี	31
4.4 มหาวิทยาลัยอื่นๆ	32
4.5 จำแนกมหาวิทยาลัยอื่นๆ	33
4.6 คณะที่สำเร็จการศึกษาในระดับปริญญาตรี	33
4.7 ความสำคัญของปัจจัยในการเลือกหลักสูตร	35
4.8 เปรียบเทียบจุดเด่นของแต่ละสถาบัน	48

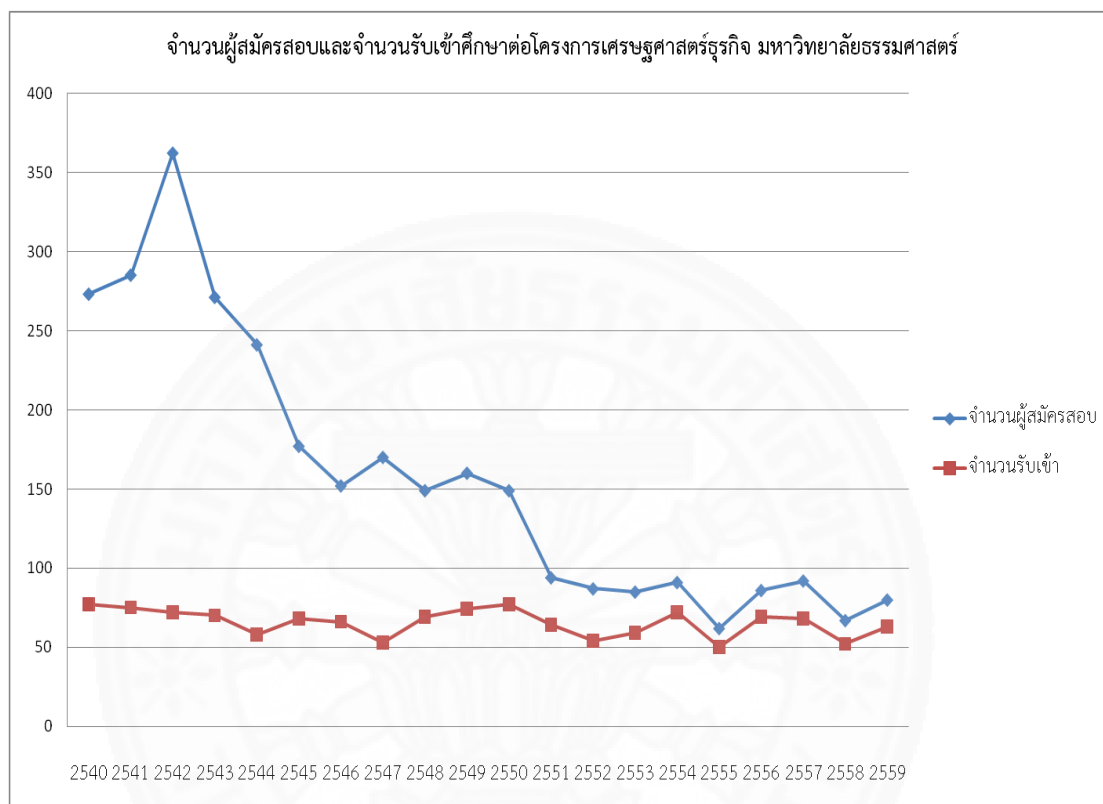
## บทที่ 1 บทนำ

### 1.1 ความสำคัญของปัญหา

การศึกษาในระดับมหาบัณฑิตศึกษาเป็นการศึกษาขั้นสูงที่ต่อเนื่องจากการศึกษาระดับปริญญาตรี โดยมีจุดมุ่งหมายที่จะพัฒนาความรู้ความเชี่ยวชาญเฉพาะสาขาเป็นการแสวงหาความเจริญทางวิชาการ เพื่อให้ผู้เรียนมีความเป็นนักวิชาการและนักวิชาชีพชั้นสูง เป็นกำลังสำคัญที่จะช่วยส่งเสริมและพัฒนาประเทศให้เจริญก้าวหน้าไปในทิศทางที่ถูกต้องเหมาะสมและสมควรแก่กาลเทศะ บุคคลที่มีความต้องการศึกษาในระดับสูงเป็นบุคคลที่มีความต้องการเพิ่มพูนความรู้และยกระดับมาตรฐานการทำงานของตนเองให้มีประสิทธิภาพสูงขึ้น เพื่อความก้าวหน้าทางวิชาการและวิชาชีพ (พิมพ์พรณ รังสิกรรพุม. 2525:77) มหาวิทยาลัยหลายแห่งเปิดสอน ในระดับปริญญาโท และมีหลักสูตรที่หลากหลาย เช่นเดียวกัน โครงการปริญญาโทเศรษฐศาสตร์ธุรกิจ (Master of Business Economics : MBE) มีการออกแบบหลักสูตรให้ตอบสนองความต้องการของสังคม และหน่วยงานต่างๆ โดยเน้นการนำความรู้ทางด้านทฤษฎีเศรษฐศาสตร์ไปประยุกต์ใช้ทางปฏิบัติมากขึ้น เศรษฐศาสตร์ธุรกิจเป็นการประยุกต์องค์ความรู้ทางด้านเศรษฐศาสตร์และบริหารธุรกิจไว้ด้วยกันโดยแนวคิดสำคัญ คือ การประยุกต์ทฤษฎีและเครื่องมือทางเศรษฐศาสตร์มาช่วยในการตัดสินใจแก้ปัญหาในทางธุรกิจ รวมถึงการใช้ข้อมูลสารสนเทศอย่างเป็นระบบเพื่อสนับสนุนการวิเคราะห์และการตัดสินใจหลักสูตรระดับปริญญาโททางด้านเศรษฐศาสตร์ประยุกต์ ที่คณะเศรษฐศาสตร์ มหาวิทยาลัยธรรมศาสตร์ จัดขึ้นตั้งแต่ปี พ.ศ. 2539 โดยเริ่มเปิดการเรียนการสอนในปี 2540 จนถึงปัจจุบัน มีนักศึกษาจำนวน 20 รุ่น เป็นที่น่าสังเกตว่า จำนวนผู้สมัครสอบ ในแต่ละปีมีแนวโน้มลดลง (ภาพที่ 1.1)

ดังนั้นการศึกษาปัจจัยที่มีผลต่อการเลือกศึกษาต่อในระดับปริญญาโท โครงการเศรษฐศาสตร์ธุรกิจ มหาวิทยาลัยธรรมศาสตร์ จะทำให้ทราบถึงความแตกต่างหรือเหมือนกัน ที่ทำให้นักศึกษาตัดสินใจศึกษาต่อ และทราบถึงปัจจัยที่เป็นตัวกำหนดการเลือกสถาบันการศึกษา เพื่อเป็นแนวทางการวางแผนและพัฒนากำหนดนโยบายต่างๆ ปรับปรุงในด้านการเรียนการสอน การบริหารจัดการ และการวางแผนการตลาด ซึ่งจะทำให้สามารถแข่งขันกับมหาวิทยาลัยอื่นๆ ได้ และเพื่อให้สอดคล้องกับความต้องการของผู้ที่ต้องการศึกษาต่อในระดับปริญญาโท อันจะนำมาซึ่งผลประโยชน์ทั้งสองฝ่ายคือ คณะและผู้ที่ต้องการศึกษา

จากงานวิจัยของกนิษฐสิริ นฤพัทธ์ ที่ได้ศึกษาปัจจัยที่มีผลต่อการเลือกศึกษาต่อในระดับปริญญาโท โครงการเศรษฐศาสตร์ธุรกิจ มหาวิทยาลัยธรรมศาสตร์ ปี พ.ศ. 2552 ทำให้ผู้วิจัยต้องการทราบว่า ปัจจัยที่มีผลต่อการเลือกศึกษาต่อในอดีต แตกต่างจากปัจจุบันหรือไม่ อย่างไร



ภาพที่ 1.1 จำนวนผู้สมัครสอบและจำนวนรับเข้าศึกษาต่อโครงการเศรษฐศาสตร์ธุรกิจ มหาวิทยาลัยธรรมศาสตร์, ข้อมูลจากโครงการเศรษฐศาสตร์ธุรกิจ มหาวิทยาลัยธรรมศาสตร์.

## 1.2 วัตถุประสงค์ของการศึกษา

1. เพื่อศึกษาปัจจัยที่มีผลต่อการเลือกศึกษาต่อระดับปริญญาโทโครงการเศรษฐศาสตร์ธุรกิจ

### 1.3 สมมติฐานในการศึกษา

สมมติฐานในการศึกษา คาดว่านักศึกษาที่เรียนต่างมหาวิทยาลัยกันให้ความสำคัญกับปัจจัยที่มีผลต่อการตัดสินใจศึกษาต่อในระดับปริญญาโท โครงการเศรษฐศาสตร์ธุรกิจที่แตกต่างกัน

### 1.4 ขอบเขตการศึกษา

ในการศึกษาครั้งนี้ ผู้วิจัยเลือกศึกษานิสิต นักศึกษา ที่กำลังศึกษาอยู่ในระดับปริญญาโท หลักสูตรเศรษฐศาสตร์ธุรกิจปีการศึกษา 2558 ของ มหาวิทยาลัยธรรมศาสตร์ จุฬาลงกรณ์มหาวิทยาลัย มหาวิทยาลัยเกษตรศาสตร์ และสถาบันบัณฑิตพัฒนบริหารศาสตร์

### 1.5 ประโยชน์ที่คาดว่าจะได้รับ

1. เพื่อให้ทราบถึงปัจจัยที่เป็นตัวกำหนดการตัดสินใจเลือกศึกษาต่อระดับปริญญาโท โครงการเศรษฐศาสตร์ธุรกิจ มหาวิทยาลัยธรรมศาสตร์ ของนักศึกษาปีการศึกษา 2558
2. เพื่อให้ทราบถึงปัจจัยที่แตกต่างหรือเหมือนกันที่ทำให้นักศึกษาตัดสินใจศึกษาต่อระดับปริญญาโทโครงการเศรษฐศาสตร์ธุรกิจในแต่ละมหาวิทยาลัย
3. เพื่อเป็นแนวทางการวางแผนและพัฒนากิจการดำเนินการกำหนดนโยบายต่างๆ และปรับปรุงในด้านการเรียนการสอน การบริหารจัดการ และการวางแผนการตลาดต่อไป

## บทที่ 2

### ทฤษฎีและวรรณกรรมปริทัศน์ที่เกี่ยวข้อง

#### 2.1 กรอบแนวคิดทางทฤษฎี

##### 2.1.1 ทฤษฎีทุนมนุษย์ (Human Capital)

เทื่อน ทองแก้ว (ม.ป.ป. : ออนไลน์) อธิบายว่าทฤษฎีทุนมนุษย์มีแนวคิดพื้นฐานมาจากนักเศรษฐศาสตร์รางวัลโนเบล (Nobel Prize) ปี ค.ศ.1992 คือ แกรี่ เบคเกอร์ (Gary Becker, Professor of Economics and Sociology at the University of Chicago) และ โรส แมรี่ และแจค อาร์ แอนเดอร์สัน (Rose – Marie and Jack R Anderson, Senior Fellow at Stanford's Hoover Institution) เป็นผู้นำร่องเรื่องทุนมนุษย์ ต่อมาบอริส กรอยส์เบิร์ก และแอนดรู เอน แมคสัน และนิติน นอเรีย (Boris Groysberg, Andrew N. Me Lean and Nitin Nohria) ได้ศึกษาเรื่องทุนมนุษย์บนพื้นฐานทฤษฎีของเบคเกอร์ และนำแนวคิดเผยแพร่ต่อ แนวคิดเรื่องทุนมนุษย์ จึงได้รับความนิยมอย่างแพร่หลาย เพราะการเพิ่มทุนมนุษย์ นำไปสู่ผลการผลิตและการบริการที่มีประสิทธิภาพ ดังนั้น การศึกษาเกี่ยวกับทุนมนุษย์เพื่อนำไปสู่การพัฒนาทุนมนุษย์จึงถือว่าเป็นปัจจัยที่มีความสำคัญเป็นอย่างยิ่งต่อความสำเร็จขององค์กร จึงกล่าวได้ว่าความสำเร็จขององค์กรขึ้นอยู่กับทุนมนุษย์ในองค์กร

##### 2.1.1.1 หลักคิดเกี่ยวกับทุนมนุษย์

ทุนมนุษย์เป็นสินทรัพย์ชนิดหนึ่ง และเป็นสินทรัพย์ที่ไม่มีตัวตน (Intangible) ซึ่งตามปกติแล้วไม่สามารถวัดเทียบค่าทางธุรกิจ แต่ก็สามารถแปรสภาพให้กลายเป็นสินทรัพย์ที่สามารถวัดเทียบคุณค่าออกมาได้ เมื่อเทียบคุณค่าออกมาได้ สามารถวัดได้ และก็สามารถจัดการได้

การจัดการในทุนมนุษย์ คือ การลงทุนมนุษย์ เป็นการลงทุนในตัวบุคคล เพิ่มศักยภาพบุคคล เพื่อไปเพิ่มคุณค่าผลผลิตในรูปของการสร้างคุณค่าและการฝึกอบรม เป็นการลงทุนทรัพยากรที่สำคัญที่สุด (Becker, 2006, P1) ในการลงทุนทรัพยากรมนุษย์ คนงานได้รับการฝึกฝน และเรียนรู้จากภายนอกโรงเรียน โดยทักษะจากการทำงาน เป็นการเพิ่มประสบการณ์ จึงเป็นการสะสมทุนมนุษย์



### 2.1.1.2 พัฒนาการของทฤษฎีทุนมนุษย์

เท็อน ทองแก้ว (ม.ป.ป. : ออนไลน์) อธิบายว่า ปีโก (Pigou) เป็นคนแรก ที่นำคำนี้มาเปิดเป็นประเด็น อภิปราย โดยกล่าวว่า ทุนมนุษย์เป็นการลงทุนในมนุษย์เช่นเดียวกับการลงทุนทางกายภาพในบทความชื่อ (Investment in Human Capital Personal Income Distribution) ในวารสาร The Journal of Political Economy ในช่วงต้นปี ค.ศ.1960 เป็นต้นมา ทฤษฎีทุนมนุษย์ได้มีบทบาทสำคัญและมีอิทธิพลต่อทฤษฎีทางเศรษฐกิจ และกำหนดเป็นนโยบายทางเศรษฐกิจ นักเศรษฐศาสตร์หลายคนได้มีส่วนร่วมในการขยายความคิดเรื่องทฤษฎีทุนมนุษย์ เช่น นักเศรษฐศาสตร์ชาวอังกฤษชื่อ วิลเลียม เพตตี (William Petty (1623 – 1687)) และอดัม สมิท (Adam Smith (1723 – 1790)) นักเศรษฐศาสตร์ชาวอเมริกันชื่อ แกรี่ เบคเกอร์ (Gary Becker (1930)) และ ทีโอดอร์ ชูลท์ซ (Theodore Schultz (1902 – 1998)) ในแนวคิดภาพรวมที่มีข้อสมมุติฐานว่า การใช้จ่ายในการฝึกอบรมและการให้การศึกษาที่มีคุณค่า สมควรได้มีการใช้เงินลงทุนเพื่อที่จะได้เพิ่มรายได้ให้กับประชากร

แนวคิดเรื่องการลงทุนมนุษย์จึงนำไปปรับปรุงโครงสร้างในส่วนบุคคลนโยบายของประเทศ ในการส่งเสริมแรงงานในตลาดแรงงาน และการยกระดับฝีมือแรงงานโดยมีการเพิ่มการลงทุนทางการศึกษา การฝึกอบรมแรงงาน โดยมุ่งเน้นการเพิ่มคุณค่าในทุนมนุษย์ให้สูงขึ้น แนวคิดเรื่องทุนมนุษย์ยังมีการวิพากษ์วิจารณ์ เช่น เพรด บล็อก (Block, 1990 : 21) มาจิ้นสัน (Marginson, 1993 : 25) เป็นต้น แต่การประยุกต์แนวคิดที่รู้จักกันดี คือ ข้อเขียนของมินเซอร์ (Minser) และเบคเกอร์ (Becker) ในหนังสือ “Human Capital” ตีพิมพ์ในปี ค.ศ.1968 ซึ่งถือว่าเป็นหนังสือที่นำไปใช้อ้างอิงกับทุนมนุษย์เป็นเวลาหลายปี ต่อเนื่องจากแนวคิดของเบคเกอร์ ทุนมนุษย์ได้แยกแนวคิดของทุนมนุษย์ไว้สองลักษณะคือ ลักษณะเฉพาะ (Specific) และลักษณะทั่วไป (General) ลักษณะทุนมนุษย์เฉพาะ เกี่ยวข้องกับทักษะหรือความรู้ที่มีประโยชน์เฉพาะคนเดียวนั้น ในขณะที่ทุนมนุษย์ทั่วไปมีประโยชน์ต่อทุกคน เมื่อวิเคราะห์ทุนมนุษย์จะมีลักษณะที่เกี่ยวข้อง เช่น ทุนทางสังคม (Social Capital) การแลกเปลี่ยนความรู้หรือทุนทางความรู้ (Instruction Capital) ภาวะผู้นำของบุคคล และความคิดสร้างสรรค์หรือทุนส่วนบุคคล (Individual Capital) ลักษณะความแตกต่างทางทุนต่างๆ ดังกล่าวนี้นี้ ประยุกต์ไปสู่การดำเนินการทางเศรษฐกิจ คำว่า ทุนมนุษย์จึงครอบคลุมลักษณะต่างๆ ดังกล่าวด้วย

โดยสรุปสาระสำคัญของทุนมนุษย์ดังกล่าวคือ การเพิ่มคุณค่านำไปสู่การเพิ่มศักยภาพบุคคล เพื่อเพิ่มคุณค่าทางผลผลิต ดังนั้น การลงทุนหรือเพิ่มทุนมนุษย์โดยการศึกษาและการฝึกอบรมจากการให้ความรู้และการดูแลสุขภาพให้เกิดศักยภาพที่มีคุณภาพก่อนจะก่อให้เกิดการเพิ่มผลผลิตในด้านนั้นๆ

จากแนวคิดด้านทุนมนุษย์ที่มีการพัฒนาความเข้าใจต่อเนื่อง และจากเบคเกอร์ดังกล่าวข้างต้น บอริส กรอยส์เบอร์ก และแอนดรู เอนแมคลิน และนิติน นอร์เรีย (Boris Groysberg Andrew N Mclean and Nitin Nohria,2006) ได้สรุปแนวคิดทฤษฎีทุนมนุษย์ว่า ทุนมนุษย์ควรกำหนดรูปเค้าโครงเป็นรูปแบบ มีทักษะและผลลัพธ์ สามารถถ่ายโอนได้ เรียกว่า Portfolio Model of Human capital ซึ่งมี 5 ลักษณะ คือ

1. ทุนมนุษย์ด้านการจัดการทั่วไป (General Management Human Capital) หมายถึง ความสามารถในการจัดการทั่วไป ซึ่งเป็นระบบการบริหารที่นำไปสู่การปฏิบัติ ในด้านต่างๆ เช่นด้านการเงิน ด้านเทคนิค และการจัดการทรัพยากรมนุษย์ รวมถึงภาวะผู้นำ ความสามารถในการตัดสินใจจัดการ พันธกิจ ลักษณะของการจัดการทั่วไปนี้ สามารถถ่ายโอนได้สูง ผู้บริหารในทุกองค์กรเมื่อก้าวหน้าเข้าสู่ตำแหน่งผู้จัดการพันธกิจในองค์กรใหม่ ถือว่าเป็นการถ่ายโอนการจัดการความรู้จากที่เดิมมาสู่ที่ใหม่ เป็นการถ่ายโอนทั้งความรู้และประสบการณ์

2. ทุนมนุษย์ด้านกลยุทธ์ (Strategic Human Capital) ทุนมนุษย์ที่มีศักยภาพหรือความสามารถด้านกลยุทธ์หรือทักษะยุทธศาสตร์เฉพาะด้าน เช่น กลยุทธ์การลดต้นทุน กลยุทธ์การตลาด กลยุทธ์การขับเคลื่อนการเปลี่ยนแปลง (Change Management) ทุนมนุษย์ลักษณะนี้สามารถถ่ายโอนไปยังองค์กรอื่นหรือโรงงาน ที่มีสถานการณ์ที่เผชิญหน้าคล้ายกัน สามารถปรับปรุงสภาพแวดล้อมให้สามารถจัดการต่อไปได้ โดยใช้กลยุทธ์ขับเคลื่อนการดำเนินการมีความสามารถในการวิเคราะห์สถานการณ์เพื่อกำหนดกลยุทธ์

3. ทุนมนุษย์ด้านอุตสาหกรรม (Industrial Human Capital) หมายถึง ทุนมนุษย์ที่มีความสามารถในการเรียนรู้และถ่ายทอดรายละเอียดในการประกอบอาชีพด้านอุตสาหกรรม จะประกอบด้วยการเรียนรู้และการสร้างหรือกำหนดกฎเกณฑ์ การให้บริการลูกค้า การส่งมอบของสู่งานอุตสาหกรรม กล่าวโดยสรุปก็คือ ความรู้ชนิดนี้หรือทุนที่มีเหมาะสำหรับการปฏิบัติในงานอุตสาหกรรม

4. ทุนมนุษย์ด้านความสัมพันธ์ (Relationship Human Capital) หมายถึง ทุนมนุษย์ด้านความสัมพันธ์สะท้อนสมรรถภาพของผู้บริหาร ในการสร้างความสัมพันธ์กับทีมงานหรือเพื่อนร่วมงานสามารถช่วยทำให้เกิดความสำเร็จในการบริหารงานในหน่วยงานใหม่ การสร้างเครือข่ายเพื่อนร่วมงานทำงาน

5. ทุนมนุษย์ด้านความสามารถเฉพาะงาน (Company Specific) หมายถึง ความรู้เกี่ยวกับงานที่ทำและวิธีการโครงสร้างขององค์กร วัฒนธรรมองค์กร ระบบและกระบวนการที่มีลักษณะเฉพาะองค์กร ทุนมนุษย์แบบนี้ถ่ายโอนไปสู่องค์กรอื่นได้น้อยที่สุด

จากลักษณะของทุนมนุษย์ทั้ง 5 ลักษณะดังกล่าวข้างต้น ทุนมนุษย์ลักษณะที่ 1 คือทุนมนุษย์ด้านจัดการทั่วไปสามารถถ่ายโอนไปสู่องค์กรอื่นๆ ได้ง่ายที่สุด ใน 5

ลักษณะเรื่อยลงมาตามลำดับ คือ ลักษณะทุนมนุษย์ด้านกลยุทธ์ ทุนมนุษย์ด้านอุตสาหกรรม ทุนมนุษย์ด้านความสัมพันธ์ และทุนมนุษย์ด้านความสามารถเฉพาะงาน

ในการศึกษากรอยส์เบอร์ก และคณะ เพื่อตรวจสอบความสามารถของผู้บริหารในการถ่ายทอดความรู้ความสามารถ และประสบการณ์ในการบริหารหรือทุนมนุษย์ ในหน่วยงานอื่น ในระหว่างปี ค.ศ.1989-2001 พบว่ามีเพียง 3 คนเท่านั้น ที่ประสบความสำเร็จในการบริหารงานอุตสาหกรรมที่มีกติกากฎเกณฑ์ที่แตกต่างจากองค์กรเดิม เมื่อพิจารณารายละเอียดลักษณะที่ถ่ายทอดพบว่า ความรู้ด้านเทคนิคเกี่ยวกับแพทย์ วิศวกรรม หรือ ทักษะทางวิทยาศาสตร์ของงานอุตสาหกรรมบางประเภท บางครั้งไม่เกิดประโยชน์กับงานอุตสาหกรรมที่มีเทคโนโลยีไม่ซับซ้อน ในทำนองเดียวกัน ประสบการณ์การค้าขายในธุรกิจขนาดใหญ่จะไม่เหมาะกับการนำมาใช้ในงานอุตสาหกรรมย่อยๆ

กล่าวโดยสรุปว่าความสามารถในการบริหารหรือจัดการในองค์กรจะไม่สามารถถ่ายโอนได้ทั้งหมด แม้ว่าจะเป็นนักบริหารชั้นเลิศ เว้นแต่ที่กำหนดให้เป็นสถานการณ์ที่ทำนายในสภาพแวดล้อมใหม่ การถ่ายโอนความรู้และประสบการณ์ทางการบริหารขึ้นอยู่กับสถานการณ์ที่เอื้ออำนวย ในการถ่ายโอนงานจึงมีนักบริหารหลายคนจะนำทีมงานเดิมอย่างน้อย 3-5 คนเข้าไปร่วมทีมงานใหม่ ทีมงานเดิมจะสามารถทำงานไปในแนวทางเดียวกันได้ แต่ก็อาจเกิดความขัดแย้งกับองค์กรที่มีคนเดิมอยู่แล้ว วัฒนธรรมขององค์กรจึงเป็นปัจจัยสำคัญประการหนึ่งในการรับการถ่ายโอนความรู้และประสบการณ์

### 2.1.1.3 การประยุกต์ใช้ทฤษฎีทุนมนุษย์

ดังกล่าวแล้วข้างต้นว่า ทุนมนุษย์เป็นทรัพย์สินที่จับต้องไม่ได้ มีอยู่ในตัวมนุษย์เป็นศักยภาพและความสามารถที่จะนำไปสู่การปฏิบัติ การเพิ่มทุนมนุษย์ให้เกิดความเข้มแข็งจึงมีความจำเป็น ในการเพิ่มทุนมนุษย์จะเพิ่มด้านความรู้โดยการให้การศึกษาหรือการฝึกอบรม เพื่อเพิ่มศักยภาพของทุนมนุษย์รวมทั้งด้านสุขภาพ คือ การเสริมสร้างสุขภาพให้เข้มแข็ง ทุนมนุษย์จึงประกอบด้วยความสามารถของบุคคลที่เกิดจากความรู้และประสบการณ์ ที่จะนำไปสู่การปฏิบัติ นอกจากนั้นทุนมนุษย์จะต้องเสริมความแข็งแกร่งด้านคุณธรรม ซึ่งถือว่าเป็นฐานสำคัญในการพัฒนาทุนมนุษย์

สำหรับด้านคุณธรรมในปัจจุบันนอกจากประยุกต์ใช้หลักธรรมาภิบาล คือ ความโปร่งใส ตรวจสอบได้ มีความเป็นธรรม การมีส่วนร่วมและการรับผิดชอบ แล้ว ความซื่อสัตย์สุจริต และความไว้วางใจได้ถือว่าเป็นเรื่องสำคัญ เพราะมีตัวอย่างให้เห็นชัดเจนแล้วว่า ผู้ที่มีความสำเร็จทางการบริหาร คุณธรรมถือว่าเป็นเรื่องสำคัญมาก ถ้าหากขาดความชอบธรรมทางคุณธรรมแล้ว ความเป็นทุนมนุษย์ที่มีจะล่มสลายไม่ช้าก็เร็ว

ดังนั้นในการประยุกต์ใช้ทฤษฎีทุนมนุษย์ในด้านต่างๆ คือ การจัดการทั่วไป ด้านกลยุทธ์ ด้านอุตสาหกรรมและด้านความสัมพันธ์ไปสู่ระบบในสังคมจึงต้องลงทุน ใน 2 ลักษณะคือ การลงทุนมนุษย์ในแต่ละปัจเจกชนและการลงทุนในทางสังคม

### 1. การลงทุนมนุษย์ในแต่ละปัจเจกชน

เป้าหมายของการลงทุนในปัจเจกชน คือ การเพิ่มขีดความสามารถในการทำงาน ซึ่งจะต้องอาศัยทั้งความรู้ ทักษะ และคุณธรรม รวมทั้งการมีบุคลิกภาพและสุขภาพที่ดี เป็นการลงทุนเพื่อให้คนมีคุณภาพ เป็นคนดี คนเก่งและมีความสุข โดยกระบวนการให้การศึกษาและฝึกอบรม ซึ่งใช้แนวทางการพัฒนาศักยภาพทุนมนุษย์ด้วยวิธีการต่างๆ เช่น การพัฒนาด้วยวิธีการใช้ Competency Based learning (CBL) เป็นต้น (สุกัญญา รัศมีธรรมโชติ 2549, หน้า 63 - 69)

การพัฒนาด้วยวิธีการใช้ CBL คือ พัฒนาความรู้ ทักษะและคุณลักษณะส่วนบุคคล (Personal Characteristic or Attributes) ที่ทำให้บุคคลทำงานได้ดีกว่าคนอื่น เป็นการนำความรู้และทักษะมาทำงานซึ่งถือว่าเป็นสมรรถนะ (Competency) ที่เกี่ยวข้องโดยตรงกับผลงานของแต่ละบุคคล การลงทุนมนุษย์คือ ลงทุนในการพัฒนาสมรรถนะโดยเฉพาะสมรรถนะหลัก (Core Competency) ที่เน้นเฉพาะบุคคลปฏิบัติงานเฉพาะตำแหน่งงานจะทำให้เกิดเป็นผลกระทบต่อองค์กรทั้งองค์กร

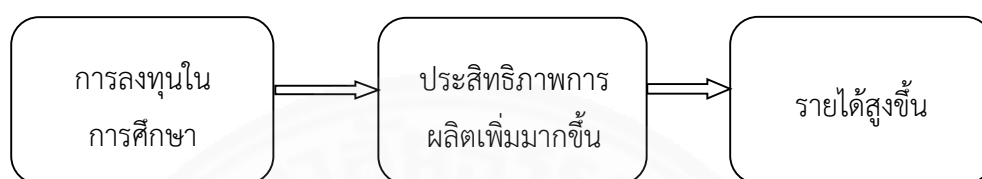
### 2. การลงทุนในทางสังคม (Social capital)

ทุนสังคม หมายถึง ผลการรวมคุณค่าในเครือข่ายทางสังคมทั้งหมด (Wikipedia, 2549 : 1) ซึ่งเกิดจากการเชื่อมโยงของบุคคลเป็นเครือข่ายทางสังคม จึงมีปฏิสัมพันธ์ในสังคมที่มีทั้งปริมาณและคุณภาพที่ดี ทุนทางสังคมจึงไม่ใช่เฉพาะการรวมกับสถาบัน แต่จะเชื่อมโยงกันเป็นเรื่องเดียวกัน (World Bank 1999) เป็นการเชื่อมโยงกันอย่างมุ่งมั่นระหว่างประชาชนด้วยความซื่อสัตย์ ความเข้าใจกัน การแลกเปลี่ยนค่านิยมกัน และพฤติกรรมที่เชื่อมโยงสมาชิกเป็นเครือข่ายและชุมชนที่ทำให้เกิดความร่วมมือในที่สุด (Cohen and Prusak 2001 : 4) ซึ่งถือว่าเป็นการสร้างสังคมที่สันติสุข การลงทุนมนุษย์จึงเป็นการลงทุนทางสังคม ทุนทางสังคมเป็นอย่างไรดูได้จากทุนมนุษย์

จากที่กล่าวข้างต้นทฤษฎีทุนมนุษย์จึงเป็นของมนุษย์ที่มีคุณค่า แม้ว่าไม่เป็นทรัพย์สินที่จับต้องได้ แต่ผลจากทุนมนุษย์ได้ก่อให้เกิดทรัพย์สินที่จับต้องได้และจับต้องไม่ได้จำนวนมากมาย การลงทุนมนุษย์จึงเป็นการลงทุนที่ก่อให้เกิดคุณค่าต่อมนุษย์ และทุนทางสังคมที่ก่อให้เกิดเป็นมรดกสืบเนื่อง เป็นทุนทางวัฒนธรรมที่สร้างความเข้มแข็งและยั่งยืนให้กับมนุษย์ สังคมและประเทศชาติ

ซาร์คาร์พอลัส (Psacharopoulos, 1987:34 อ้างถึงใน สุริยะ เจริม ประชานรากร 2546:75) กล่าวถึงทฤษฎีทุนมนุษย์ โดยมีแนวคิดพื้นฐานว่า การศึกษา จะทำให้ประสิทธิภาพการผลิตและรายได้จากการทำงานเพิ่มสูงขึ้น แต่ขณะเดียวกันก็ต้องมีค่าใช้จ่ายเกิดขึ้น

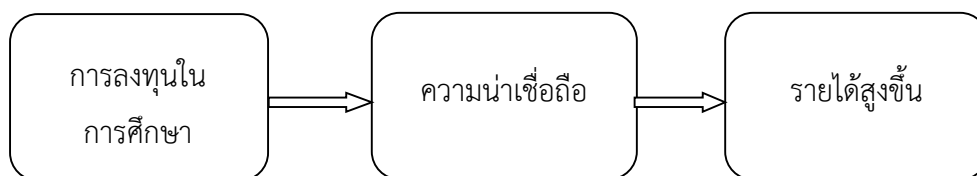
ดังนั้น การลงทุนในการศึกษาจึงเป็นวิธีหนึ่งในการลงทุนในทุนมนุษย์ ดังแสดงในภาพที่ 2.1 ซึ่งสอดคล้องกับทฤษฎีผลิตภาพน้อยสุดท้ายที่กล่าวว่า ค่าจ้างถูกกำหนดจากส่วนเพิ่มที่แรงงานทำแล้วมีส่วนทำให้รายรับของบริษัทเพิ่มขึ้นหรือแรงงานที่มีประสิทธิภาพในการผลิตสูงขึ้นก็จะได้รับค่าจ้างสูงขึ้น ดังนั้น แนวทางหนึ่งที่สามารถใช้ในการลดความไม่เท่าเทียมกันของรายได้คือ การลดความไม่เท่าเทียมกันในการลงทุนในทรัพยากรมนุษย์ไม่ว่าจะเป็นการลงทุนด้านสุขภาพ การศึกษาหรือการฝึกอบรม



ภาพที่ 2.1 ทฤษฎีทุนมนุษย์ (Human Capital Theory), จาก: Psacharopoulos George, Economics of Education: Research and Studies. (New York : Pergamon Press, 1987), p.34.

### 2.1.2 แนวคิดว่าด้วยการเป็นเครื่องมือส่งสัญญาณ (Signaling Device)

แนวคิดว่าด้วยการเป็นเครื่องมือส่งสัญญาณ (Signaling Device) หรือเรียกได้อีกอย่างหนึ่งว่าเครื่องมือในการกลั่นกรอง (Screening or Filtering Device) หรือ แนวคิดว่าด้วยวุฒิบัตร (Credentialism Hypothesis) เชื่อว่ากระบวนการศึกษาไม่ได้ทำให้ประสิทธิภาพในการผลิตของทรัพยากรมนุษย์เพิ่มขึ้น การศึกษาเป็น เพียงเครื่องมือในการคัดเลือกผู้ที่มีคุณภาพเข้าทำงาน โดยใช้การศึกษาเป็นตัวชี้วัดประสิทธิภาพในการทำงานเท่านั้น แต่เชื่อว่าทรัพยากรมนุษย์จะสามารถเพิ่มประสิทธิภาพการผลิตได้จาก on the job training ดังภาพที่ 2.2 ดังนั้น การลงทุนในการศึกษาจึงเปรียบเสมือนการส่งสัญญาณเพื่อแสดงถึงคุณลักษณะของผู้จบการศึกษาในแต่ละระดับให้นายจ้างทราบ



ภาพที่ 2.2 แนวคิดว่าด้วยเรื่องการเป็นเครื่องมือส่งสัญญาณ, จาก Psacharopoulos George, Economics of Education: Research and Studies. (New York : Pergamon Press, 1987), p.58.

โดยเริ่มแรกนายจ้างใช้การกลั่นกรองขั้นต้น (Initial Screening) คัดเลือกลูกจ้างจากผลการศึกษา ซึ่งการใช้ผลการศึกษาเป็นมาตรฐานมีทั้งประสิทธิภาพและความยุติธรรมมากกว่าใช้เชื้อชาติ ศาสนา ชนชั้นหรือสภาพทางสังคม อีกทั้งยังเป็นวิธีที่ประหยัดและรวดเร็วกว่าวิธีอื่นๆ นอกจากนี้ Screening Hypothesis ยังกล่าวว่าการศึกษาไม่เพียงแต่ให้ความรู้และสร้างทักษะเท่านั้น ยังมีผลต่อทัศนคติ แรงจูงใจและค่านิยม ซึ่งเป็นสิ่งช่วยตัดสินประสิทธิภาพในการผลิตและการว่าจ้างคนๆ นั้น ดังที่ World Development Report ได้สรุปไว้ว่า การศึกษาให้ความรู้และช่วยพัฒนาทักษะการใช้เหตุผลหรือ Cognitive Effects ในขณะที่เดียวกันก็เปลี่ยนความเชื่อ ค่านิยมและทัศนคติที่มีต่อการทำงานและสังคมหรือ Noncognitive Effects ดังนั้น นายจ้างอาจจะไม่ได้ต้องการทักษะที่ได้รับจากการศึกษาโดยตรง แต่ต้องการทัศนคติและความสามารถที่สัมพันธ์กับการศึกษา รวมทั้งทักษะในการสื่อสารและทักษะทางสังคมที่ได้จากการมีการศึกษาด้วย

อย่างไรก็ตาม Psacharopoulos พบว่าหลังจากที่นายจ้างรับลูกจ้างเข้าทำงานแล้ว นายจ้างจะจ่ายค่าจ้างตามประสิทธิภาพในการผลิต และสำหรับผู้ที่มีการศึกษาดีจะได้รับค่าจ้างสูงก็ต่อเมื่อประสิทธิภาพในการทำงานสูงขึ้นเท่านั้น มิได้ยึดติดอยู่กับการใช้การศึกษาเป็นเครื่องมือวัดแต่อย่างใด นอกจากนี้จากการศึกษาเชิงประจักษ์ของนักเศรษฐศาสตร์หลายท่านยังไม่อาจให้ข้อสรุปที่แน่ชัดในการสนับสนุนแนวคิดนี้ ในขณะที่ผลการศึกษส่วนใหญ่จะสนับสนุนทฤษฎีทุนมนุษย์ ทำให้การศึกษาในเรื่องการลงทุนทางการศึกษาส่วนใหญ่ใช้แนวคิดของทฤษฎีทุนมนุษย์ในการวิเคราะห์มากกว่า ซึ่งในงานนี้ผู้วิจัยใช้ทฤษฎีทุนมนุษย์ (Human Capital Theory) เป็นกรอบในการวิเคราะห์

### 2.1.3 ต้นทุนทางการศึกษา

ต้นทุนทางการศึกษา ในการลงทุนด้านการศึกษาประกอบด้วยต้นทุน 2 ประเภทคือ

1. ต้นทุนทางตรง (Direct Cost) หมายถึง ค่าใช้จ่ายโดยตรงที่ใช้จ่ายไปในการเข้ารับการศึกษ ประกอบด้วย ค่าใช้จ่ายที่ต้องจ่ายให้กับสถานศึกษา และค่าใช้จ่ายส่วนตัวของผู้เข้ารับการศึกษาดังนี้

1.1 ค่าใช้จ่ายที่ต้องจ่ายให้กับสถานศึกษา ได้แก่ ค่าลงทะเบียน ค่าหน่วยกิต ค่าบำรุงการศึกษาและค่าธรรมเนียมการศึกษาต่างๆ

1.2 ค่าใช้จ่ายส่วนตัวของผู้เข้ารับการศึกษ ได้แก่ ค่าใช้จ่ายเกี่ยวกับตำราและอุปกรณ์การศึกษาต่างๆ ค่าที่พักอาศัย ตลอดจนค่าใช้จ่ายต่างๆ ในการเดินทางมายังสถานศึกษา

2. ต้นทุนทางอ้อม (Indirect Cost) หมายถึง ส่วนของผลกระทบภายนอกที่เกิดขึ้นเมื่อบุคคลเข้ารับการศึกษาระดับปริญญาโท ประกอบด้วยต้นทุนค่าเสียโอกาส (Opportunity Cost) และต้นทุนที่ไม่สามารถประเมินค่าออกมาเป็นตัวเลขได้อย่างชัดเจน ได้แก่ ความไม่สบายใจ

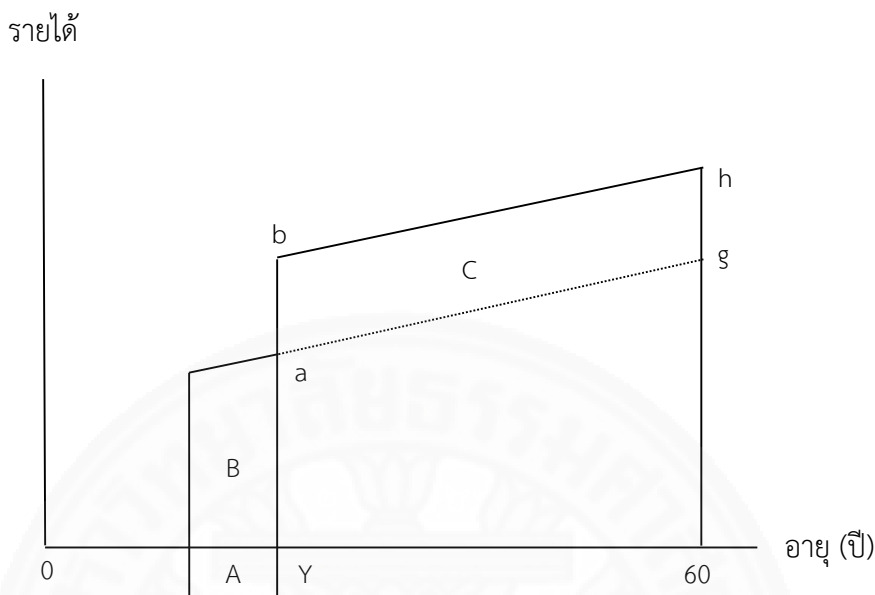
ความเครียดที่เกิดจากการศึกษา การพักผ่อนที่น้อยลง จัดเป็นต้นทุนอย่างหนึ่งที่เกิดขึ้นเมื่อมีการลงทุนทางการศึกษาอย่างไรก็ตาม ในกรอบของการวิเคราะห์ต้นทุนศึกษาแต่เพียงส่วนของต้นทุนที่สามารถประเมินค่าออกมาเป็นตัวเงินได้เท่านั้นเป็นหลักสำคัญในการวิเคราะห์

ต้นทุนค่าเสียโอกาส (Opportunity Cost) จัดเป็นต้นทุนทางการศึกษาอย่างหนึ่ง เพราะหากบุคคลนั้นไม่เลือกที่จะทำการศึกษาต่อเขาสามารถที่จะประกอบอาชีพที่เหมาะสมและมีรายได้จากอาชีพนั้นๆ ได้ แต่เมื่อเขาเข้ารับการศึกษาต่อเขาต้องเสียสละรายได้ที่จะได้รับ กรณีบุคคลที่ทำงานไม่ว่าจะเป็นในองค์กรของภาครัฐหรือเอกชน ตัดสินใจลาออกเพื่อเข้ารับการศึกษาต่อ เขาต้องเสียสละรายได้ที่เคยได้รับจากการทำงานในอดีตนั้นไป หรือแม้แต่บุคคลที่ตัดสินใจศึกษาต่อขณะทำงาน เขาต้องเสียสละเวลาเดินทางมาศึกษาต่อ ถ้าหากบุคคลผู้นั้นใช้เวลาดังกล่าวในการทำงาน เขาอาจได้รับค่าจ้างล่วงเวลา หรืออาจได้รับการพิจารณาเลื่อนขั้นตำแหน่งงาน เนื่องจากการทุ่มเทเวลาให้กับงานที่ทำ ซึ่งเวลาที่ใช้ในการศึกษาต่อนี้ อาจประเมินออกมาในรูปของตัวเงินได้ ว่าเป็นส่วนของรายได้ที่สูญเสียไปในการตัดสินใจศึกษาต่อในระดับปริญญาโท

#### 2.1.4 ผลตอบแทนทางการศึกษา

ผลตอบแทนทางการศึกษามีมากมายหลายประการและผลตอบแทนดังกล่าวมีส่วนทำให้เกิดประโยชน์แก่ผู้รับการศึกษาและสังคม และผลตอบแทนบางอย่างก็สามารถวัดเป็นตัวเงินได้ แต่บางอย่างก็ไม่สามารถวัดได้ แต่สำหรับการศึกษาในด้านการลงทุนทางการศึกษาครั้งนี้ จะให้ความสนใจในส่วน of ผลตอบแทนที่สามารถวัดออกมาในรูปของตัวเงินได้ ด้วยเหตุผลที่ว่าผลตอบแทนบางอย่างวัดเป็นตัวเงินลำบากและซับซ้อน ในที่นี้จะใช้เงินได้ตลอดชีวิตของมหาบัณฑิตที่สำเร็จการศึกษาและออกไปทำงานเป็นตัวแทนของผลตอบแทน โดยอัตราเงินได้ตลอดชีวิตเป็นการคาดหวังและการคาดการณ์เงินได้ของนักศึกษาเอง ซึ่งจะมีความแตกต่างกันตามสภาพของแต่ละบุคคล เช่น บุคคลที่ไม่เคยมีประสบการณ์ในการทำงานกับบุคคลที่มีประสบการณ์ในการทำงาน การคาดหวังเงินได้ตลอดชีพอาจแตกต่างกันไป ผลตอบแทนในการศึกษานี้ หมายถึง ส่วนต่างระหว่างรายได้ของผู้สำเร็จการศึกษาระดับปริญญาตรีกับปริญญาโทนั่นเอง

ปัจจัยหลักในการตัดสินใจศึกษาในระดับที่สูงขึ้นของคนทั่วไป ก็คือรายได้ตลอดชีพที่คาดว่าจะได้รับเพิ่มขึ้นหลังจากสำเร็จการศึกษาต้องสูงกว่าต้นทุนที่เสียไปในระหว่างการศึกษา (earning forgone) ด้วยเหตุนี้จึงกล่าวว่าการศึกษาเป็นการลงทุนในทรัพยากรมนุษย์เพราะลงทุนไปในแง่ของทั้งต้นทุนทางตรงและทางอ้อมและได้รับผลตอบแทนออกมา ทำให้ทรัพยากรมนุษย์ได้รับประโยชน์จากการลงทุนในการศึกษา



ภาพที่ 2.3 การวิเคราะห์ผลตอบแทนจากการลงทุนการศึกษาตามแนวคิดเรื่องทุนมนุษย์, ตัดแปลงมาจากทฤษฎีการลงทุนในการศึกษาของกนิษฐ์สิริ นฤพัทธ์: 2552.

ซึ่งในลักษณะนี้จะมีการพิจารณาเปรียบเทียบความสัมพันธ์ระหว่างอายุและรายได้ตามการศึกษา (Age-Earning Profiles by Levels of Education) ดังนี้

โดยที่ พื้นที่ A คือ ต้นทุนทั้งหมดประกอบด้วย ต้นทุนทางตรงและทางอ้อมของการลงทุนทางการศึกษา

พื้นที่ B คือ ค่าเสียโอกาสของการศึกษา ได้แก่ รายได้ที่ควรจะได้รับจากการทำงาน ซึ่งสูญเสียไปในช่วงระยะเวลาที่ทำการศึกษา

พื้นที่ C คือ ผลตอบแทนที่ได้จากการศึกษาในที่นี้ ได้แก่ รายได้ที่จะได้รับเพิ่มขึ้นหลังสำเร็จการศึกษาตลอดช่วงอายุการทำงาน

เส้น Yag คือ รายได้จากการทำงาน (Age-Earning Profiles) ก่อนสำเร็จการศึกษา

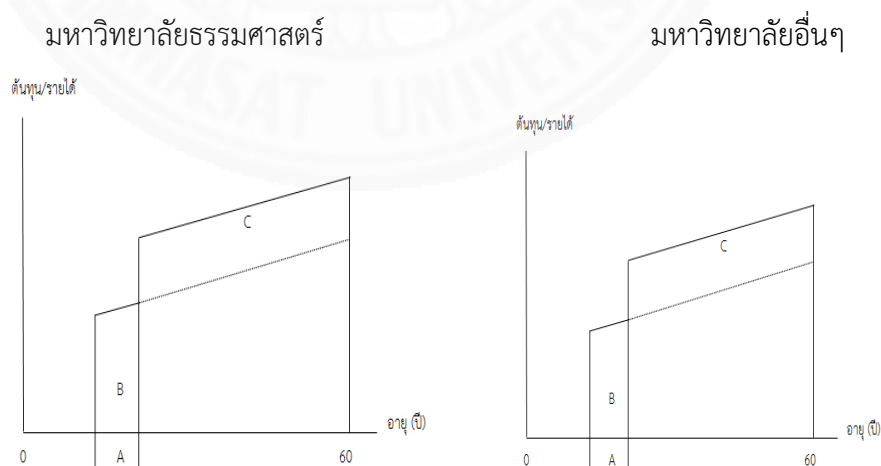
เส้น Ybh คือ รายได้จากการทำงาน (Age-Earning Profiles) หลังสำเร็จการศึกษา

การคำนวณผลตอบแทนของการลงทุนทางการศึกษาตามแนวคิดเรื่องทุนมนุษย์ ใช้หลักการ Cost-Benefit Analysis ซึ่งเปรียบเทียบต้นทุนทั้งหมดของการลงทุนทางการศึกษากับ



ผลตอบแทนที่ผู้ลงทุนจะได้รับหลังจากสำเร็จการศึกษาแล้วตลอดช่วงอายุการทำงาน โดยต้นทุนทั้งหมดของการลงทุนทางการศึกษาประกอบด้วยต้นทุนทางตรงได้แก่ ต้นทุนทั้งหมดที่ผู้ลงทุนใช้จ่ายเพื่อการศึกษา (พื้นที่ A) เช่น ค่าเล่าเรียน ค่าหนังสือ ค่าเดินทางไปศึกษา เป็นต้น และต้นทุนทางอ้อมได้แก่ ค่าเสียโอกาสของรายได้ที่ผู้ลงทุนควรจะได้รับจากการทำงานตลอดช่วงระยะเวลาที่ศึกษา (พื้นที่ B) และผลตอบแทนที่ผู้ลงทุนทางการศึกษาจะได้รับ ได้แก่ ส่วนต่างระหว่างเส้นรายได้ตลอดอายุการทำงานก่อนสำเร็จการศึกษา (เส้น Yag) ถึงเส้นรายได้ตลอดอายุการทำงานหลังสำเร็จการศึกษาแล้วเส้น Ybh (พื้นที่ C) แต่ในการคำนวณผลตอบแทนของการลงทุนการศึกษาตามทฤษฎีนี้มีข้อสมมติที่สำคัญ คือ ตลาดแรงงานจะต้องอยู่ในสถานะที่มีการแข่งขันอย่างสมบูรณ์และปราศจากการแทรกแซงโดยรัฐบาล เพื่อให้ง่ายในการวิเคราะห์ และถ้าเป็นไปตามข้อสมมตินี้ กลไกตลาดจะทำงานได้อย่างมีประสิทธิภาพไม่มีการบิดเบือน

กล่าวโดยสรุปก็คือ หลังจากผู้เรียนสำเร็จการศึกษาและเข้าทำงานแล้ว คนที่มีการศึกษาสูงกว่าย่อมมีรายได้ในขั้นต้นสูงกว่าคนที่มีการศึกษาน้อยกว่า และรายได้ที่สูงกว่านั้นจะเพิ่มในอัตราที่เร็วกว่าไปจนถึงจุดสูงสุด เพราะจะมีประสิทธิภาพและมีโอกาสในการทำงานดีกว่าคนจบการศึกษาต่ำกว่า และยิ่งสูงกว่าเช่นนั้นไปจนถึงสุดวัยทำงาน ลักษณะของแนวโน้มโดยเปรียบเทียบดังนี้ มีผลให้เส้นรายได้ตามอายุ ณ ระดับการศึกษาต่างๆ นั้นไม่ตัดกันเลย ถ้าจะมีโอกาสตัดกันได้ก็ในช่วงต้นๆ ของอายุการทำงานเพียงครั้งเดียวเท่านั้น คือช่วงที่ควรจบการศึกษาต่ำ ทำงานไปสักกระยะหนึ่งเงินเดือนปรับขึ้น และคนที่จบการศึกษาสูงกว่าเพิ่งเข้ามาทำงานอาจมีโอกาสรายได้ขณะนั้นจะเท่าเทียมกัน



ภาพที่ 2.4 เปรียบเทียบการตัดสินใจเลือกเรียนมหาวิทยาลัยธรรมศาสตร์และมหาวิทยาลัยอื่นๆ, ดัดแปลงมาจากทฤษฎีการลงทุนในการศึกษาของกนิษฐสิริ นฤพัทธ์: 2552.

พื้นที่ A คือ ต้นทุนทั้งหมดประกอบด้วย ต้นทุนทางตรงและทางอ้อมของการลงทุนทางการศึกษา

พื้นที่ B คือ ค่าเสียโอกาสของการศึกษา ได้แก่ รายได้ที่ควรจะได้รับจากการทำงาน ซึ่งสูญหายไปในช่วงระยะเวลาที่ทำการการศึกษา

พื้นที่ C คือ ผลตอบแทนที่ได้จากการศึกษาในขั้นนี้ ได้แก่ รายได้ที่จะได้รับเพิ่มขึ้นหลังสำเร็จการศึกษาตลอดช่วงอายุการทำงาน

จากภาพข้างต้น จะเห็นได้ว่าเกณฑ์ในการตัดสินใจเลือกศึกษาต่อคณะเศรษฐศาสตร์ธุรกิจนั้น จะมีการเปรียบเทียบระหว่างต้นทุนทั้งหมด ซึ่งประกอบด้วย ต้นทุนทางตรง ต้นทุนทางอ้อมของการลงทุนทางการศึกษา และค่าเสียโอกาสของการศึกษากับผลตอบแทนที่ได้จากการศึกษา โดยสมมติให้รายได้ส่วนที่เพิ่มขึ้นจากการศึกษาของมหาวิทยาลัยธรรมศาสตร์และมหาวิทยาลัยอื่นๆ มีค่าเท่ากัน จะเห็นได้ว่าเมื่อมีการเปรียบเทียบระหว่างต้นทุนกับผลตอบแทนที่ได้จากการศึกษาที่เพิ่มขึ้นของมหาวิทยาลัยธรรมศาสตร์และมหาวิทยาลัยอื่นๆ จะเห็นได้ว่ามหาวิทยาลัยอื่นๆ จะมีต้นทุนมากกว่ามหาวิทยาลัยธรรมศาสตร์ ส่งผลให้ผู้ตัดสินใจเลือกเรียนต่อในระดับปริญญาโท คณะเศรษฐศาสตร์ธุรกิจ จะเลือกเรียนที่มหาวิทยาลัยธรรมศาสตร์

## 2.2 วรรณกรรมปริทัศน์

จากการทบทวนวรรณกรรมเพิ่มเติมของงานวิจัยที่ทำการศึกษมาถึงปัจจัยที่มีผลต่อการตัดสินใจศึกษา ในระดับปริญญาโทและในงานวิจัยด้านอื่นๆที่เกี่ยวข้อง สรุปได้ว่า งานวิจัยในอดีตจะศึกษาความสัมพันธ์ระหว่างปัจจัยด้านบุคคล ปัจจัยด้านการเงิน ปัจจัยด้านครอบครัว ปัจจัยด้านสังคม และปัจจัยด้านสถาบันการศึกษากับการตัดสินใจศึกษาต่อในระดับปริญญาโท ซึ่งในการทบทวนงานวิจัยนั้นพบว่าที่ผ่านมามีการใช้แบบสอบถามเป็นเครื่องมือในการวิจัย โดยใช้ค่าร้อยละ ค่าเฉลี่ยค่าเบี่ยงเบนมาตรฐาน ค่าไคสแควร์ t-test และ F-test (One-way ANOVA) ซึ่งสามารถสรุปความสัมพันธ์ของปัจจัยที่มีผลต่อการตัดสินใจศึกษาต่อในระดับปริญญาโทได้ 5 ปัจจัยดังต่อไปนี้

1. ปัจจัยทางด้านบุคคล ได้แก่ เพศ อายุ สถานภาพการสมรส สาขาที่จบในระดับปริญญาตรี ระดับผลการศึกษาในระดับปริญญาตรี อาชีพหลัก ประสบการณ์การทำงานและภูมิลำเนา จากการทบทวนวรรณกรรมสามารถสรุปผลการศึกษาได้ดังนี้

เพศ

สุตารา ดิษฐากรณ์ (2535) และปาริชาติ ทองอยู่ (2542) จากผลการศึกษาพบว่า เพศมีความสัมพันธ์กับการตัดสินใจศึกษาต่อในระดับปริญญาโท ซึ่งขัดแย้งกับงานวิจัยของจริยา รัตน์

พิทักษ์ (2545), กนิษฐสิริ นฤพัทธ์ (2552) และธนาชัยวัฒน์ เดชาสินธ์เจริญ (2553) ที่พบว่า เพศไม่มี ความสัมพันธ์กับการตัดสินใจศึกษาต่อและไม่ศึกษาต่อในระดับบัณฑิตศึกษา เนื่องจากในปัจจุบันทุก เพศมีความเท่าเทียมกันมากขึ้นซึ่งแตกต่างจากในอดีต

#### อายุ

นิตยา วัฒนาภรณ์ (2531), สมพร ศิลป์สุวรรณ (2532), สมฤทัย ไทยนิยม (2547), วราภรณ์ ผ่องสุวรรณ (2550) และธนาชัยวัฒน์ เดชาสินธ์เจริญ (2553) จากผลการศึกษา พบว่า อายุของนักศึกษามีความสัมพันธ์ในทิศทางเดียวกันต่อการตัดสินใจศึกษาต่อในระดับปริญญาโท เนื่องจากอายุที่มากขึ้นอาจทำให้มีอุปสรรคทางด้านความพร้อมของร่างกายเช่น มีปัญหาด้านสายตา มี ปัญหาด้านหูและอาจมีปัญหาทางด้านความจำ ซึ่งขัดแย้งกับงานวิจัยของสุตารา ดิษฐากรณ์ (2535), ปาริชาติทองอยู่ (2542) และกนิษฐสิริ นฤพัทธ์ (2552) ที่พบว่า อายุไม่มีความสัมพันธ์ต่อการตัดสินใจ ศึกษาต่อ เนื่องมาจากส่วนใหญ่บุคคลที่ศึกษาต่อมักจะเป็นผู้ที่มิงานทำแล้วมาศึกษาต่อในภายหลัง โดยสอดคล้องกับผลการศึกษาของบุญมา พรชัย (2542) ที่ได้ทำการศึกษาปัจจัยที่มีผลต่อการเลือก ระหว่างเข้าทำงานหรือศึกษาต่อของบัณฑิตปริญญาตรีจากคณะเศรษฐศาสตร์มหาวิทยาลัยรามคำแหง พบว่าอายุเป็นปัจจัยที่มีผลต่อการตัดสินใจเลือกทำงานมากกว่าการศึกษาต่อของบัณฑิตปริญญาตรี

#### สถานภาพการสมรส

อัครชิต ทีฆะทิพย์สกุล (2530), เอมอร ตรูวิเชียร (2531), พาชิตชนัด ศิริพานิช และอุบลัมภ์ สายแสง (2532), สมพร ศิลป์สุวรรณ (2532), ทองหล่อ นาคหอม (2535), นวจรรย์ ขว นะลิขิกร (2538), สุรารัตน์ อนุกุลประเสริฐ (2538), จิตต์อารีย์ กนกนิรันดร (2541), ปาริชาติ ทองอยู่ (2542), ศุภพงษ์ ปิ่นเวหาและปรจรรย์ ผลประเสริฐ (2544), จริยา รัตนพิทักษ์ (2545), ปริญญา ญา โภชน์ (2545), อีรวรรณ วิริยะรัตนพร (2546), สมฤทัย ไทยนิยม (2547) และธนาชัยวัฒน์ เดชาสินธ์ เจริญ (2553) จากผลการศึกษาพบว่า สถานภาพการสมรสมีความสัมพันธ์ต่อการตัดสินใจศึกษาต่อ เนื่องจากคนที่สมรสแล้วมีภาระหน้าที่ ความรับผิดชอบมากขึ้นซึ่งมีผลให้ไม่สามารถทุ่มเทในการศึกษา ได้อย่างเต็มที่ ซึ่งขัดแย้งกับผลงานวิจัยของนิตยา วัฒนาภรณ์ (2531), สุตารา ดิษฐากรณ์ (2535), สมศรี สุขเกษม (2536) และกนิษฐ์ สิรินฤพัทธ์ (2552) ที่พบว่า สถานภาพการสมรสไม่มีความสัมพันธ์ ต่อการตัดสินใจศึกษาต่อ เนื่องจากไม่สามารถทำนายหรือคาดการณ์ถึงการตัดสินใจศึกษาต่อได้

#### สาขาที่จบในระดับปริญญาตรี

อีรวรรณ วิริยะรัตนพร (2546) และสมฤทัย ไทยนิยม (2547) จากผลการศึกษา พบว่า การเลือกสาขาที่จบเช่นเดียวกับที่ศึกษาในระดับปริญญาตรีมีความสัมพันธ์ต่อการตัดสินใจ ศึกษาต่อในระดับปริญญาโท เนื่องจากมีความรู้พื้นฐานมาก่อน ทำให้ไม่ต้องเสียเวลาปรับตัวมากนัก

### ผลการศึกษาในระดับปริญญาตรี

จรรยา รัตนพิทักษ์ (2545) จากผลการศึกษาพบว่า ผลการศึกษาในระดับปริญญาตรี มีความสัมพันธ์ต่อการตัดสินใจศึกษาต่อในระดับปริญญาโท โดยกลุ่มตัวอย่างที่มีผลการศึกษาเฉลี่ยในระดับปริญญาตรีสูงกว่า 3.25 มีการตัดสินใจศึกษาต่อในระดับปริญญาโทมากกว่ากลุ่มตัวอย่างที่มีผลการศึกษาเฉลี่ยในระดับปริญญาตรีที่ต่ำกว่า 3.25 ซึ่งขัดแย้งกับผลงานวิจัยของ วราภรณ์ ผ่องสุวรรณ (2550) ที่พบว่า เกรดเฉลี่ยในระดับปริญญาตรี มีความสัมพันธ์ต่อการตัดสินใจศึกษาต่อ ในทิศทางตรงกันข้าม กล่าวคือ นักศึกษาที่ได้เกรดเฉลี่ยในระดับปริญญาตรีต่ำ จะตัดสินใจศึกษาต่อในระดับปริญญาโทมากขึ้น จากผลการศึกษาข้างต้นเกี่ยวกับผลการศึกษาในระดับปริญญาตรี ซึ่งให้ผลที่ขัดแย้งกันอาจเนื่องมาจากการเลือกกลุ่มตัวอย่างที่สำรวจต่างกัน โดยงานวิจัยของจรรยา รัตนพิทักษ์ (2545) ใช้กลุ่มตัวอย่างของนักศึกษาระดับบัณฑิตศึกษา ส่วนงานวิจัยของ วราภรณ์ ผ่องสุวรรณ (2550) ใช้กลุ่มตัวอย่างที่เป็นนักศึกษาซึ่งกำลังศึกษาอยู่ระดับปริญญาโท

#### อาชีพหลัก (ลักษณะงาน)

สุดารา ดิษฐากรณ์ (2535) จากผลการศึกษาพบว่า ลักษณะงานไม่มีความสัมพันธ์ต่อการตัดสินใจศึกษาต่อในระดับปริญญาโท เนื่องจากลักษณะงานโดยส่วนใหญ่ของสำนักงานปฏิรูปที่ดินอาจไม่ค่อยมีความแตกต่างอย่างชัดเจนในแต่ละหน่วยงาน

#### ประสบการณ์ทำงาน และภูมิลาเนา

วราภรณ์ ผ่องสุวรรณ (2550) จากผลการศึกษาพบว่า ประสบการณ์การทำงานมีความสัมพันธ์ต่อการตัดสินใจศึกษาต่อในระดับปริญญาโท จากงานวิจัยได้ทำจากการสุ่มกลุ่มตัวอย่างที่มีประสบการณ์การทำงานมาแล้ว 1-2 ปี ตามข้อกำหนดของแต่ละมหาวิทยาลัย ซึ่งถ้าไม่มีคุณสมบัติตามที่กำหนดก็จะไม่สามารถผ่านการคัดเลือกได้ ส่วนภูมิลาเนาของนักศึกษาไม่มีความสัมพันธ์ต่อการตัดสินใจศึกษาต่อ เพราะส่วนใหญ่แล้วนักศึกษาที่ได้ รับคัดเลือกมีภูมิลาเนาอยู่ในเขตกรุงเทพมหานคร และปริมณฑลใกล้เคียง ซึ่งไม่ไกลจากสถานศึกษา

2. ปัจจัยทางการเงิน ได้แก่ ค่าบำรุงการศึกษา ค่าหน่วยกิต ค่าลงทะเบียน ค่าหนังสือและอุปกรณ์ ค่าอาหาร และค่าใช้จ่ายอื่นๆ เช่น ค่าพาหนะเดินทาง และอื่นๆ เป็นต้น

ทองหล่อ นาคหอม (2535), นวจรรย์ ชวนะลิขิกร (2538), สมฤทัย ไทยนิยม (2547) และกนิษฐสิริ นฤพัทธ์ (2552) จากผลการศึกษาพบว่า ความพร้อมทางการเงินมีความสัมพันธ์ต่อการตัดสินใจศึกษาต่อในระดับปริญญาโท ไม่ว่าจะศึกษาต่อในสาขาวิชาใด ก็จะต้องใช้จ่ายเงินจำนวนมากเช่น ค่าหน่วยกิต ค่าบำรุงการศึกษา ค่าเดินทาง ค่าอาหารและอื่นๆ ตั้งแต่เริ่มเข้ารับการศึกษาจนกระทั่งสำเร็จการศึกษาตลอดหลักสูตร สอดคล้องกับผลงานวิจัยของ ชุมพร พารา (2547) และวราภรณ์ ผ่องสุวรรณ (2550) (อ้างถึงในกนิษฐสิริ นฤพัทธ์, 2552) ที่ได้ศึกษาและให้ข้อพิจารณาในการศึกษาต่อระดับบัณฑิตศึกษาไว้ว่า ผู้ที่มีความคิดที่จะศึกษาต่อในระดับปริญญาโท

ควรที่จะสำรวจค่าใช้จ่ายต่างๆ เช่น ค่าหน่วยกิต ค่าธรรมเนียม และค่าบำรุงการศึกษาอื่น ๆ เนื่องจากแต่ละมหาวิทยาลัยได้กำหนดอัตราค่าหน่วยกิตและค่าธรรมเนียมไม่เท่ากัน ปัจจัยต่างๆ ที่ทำให้ค่าใช้จ่ายต่างๆ ไม่เท่ากัน เช่น สาขาวิชาที่เลือกเรียน มหาวิทยาลัย ที่เลือกเรียน (เอกชนหรือรัฐบาล) โครงการศึกษาที่เลือกเรียน (โครงการภาคปกติหรือภาคพิเศษ) นอกจากพิจารณาปัจจัยดังกล่าวแล้วยังจะต้องพิจารณาถึงปัจจัยอื่นด้วย เช่น ค่าอาหาร ค่าเดินทางและค่าใช้จ่ายอื่นๆ เป็นต้น

3. ปัจจัยทางด้านครอบครัว ได้แก่ รายได้ของครอบครัวต่อเดือน การสนับสนุนค่าใช้จ่ายจากครอบครัว และการมีรายได้พิเศษ

รายได้ของครอบครัวต่อเดือน

วราภรณ์ ผ่องสุวรรณ (2550) จากผลการศึกษาพบว่า รายได้ของครอบครัวต่อเดือนไม่มีความสัมพันธ์ต่อการตัดสินใจศึกษาต่อในระดับปริญญาโท เนื่องจากว่ากลุ่มตัวอย่างส่วนใหญ่เป็นผู้ที่ประกอบอาชีพอยู่แล้ว จึงไม่มีผลกระทบต่อรายได้ของครอบครัว ซึ่งขัดแย้งกับผลงานวิจัยของจรรยา พินิชย์ผลินไชย (2521) และเทียมจันทร์ จาคุกัญญาประทีป (2523) ที่พบว่ารายได้ของครอบครัวซึ่งได้มาจากการประกอบอาชีพของบิดามารดาที่รับราชการเปรียบเทียบกับอาชีพค้าขาย ส่งผลต่อโอกาสทางการศึกษาของบุตร

การสนับสนุนค่าใช้จ่ายจากครอบครัว

สุตารา ดิษฐากรณ์ (2535), จริญญา รัตนพิทักษ์ (2545) และวราภรณ์ ผ่องสุวรรณ (2550) จากผลการศึกษาพบว่า การสนับสนุนค่าใช้จ่ายจากครอบครัว ไม่มีความสัมพันธ์กับการตัดสินใจศึกษาต่อในระดับปริญญาโท เนื่องจากกลุ่มตัวอย่างที่นำมาศึกษามีความแตกต่างกัน เช่น กลุ่มของข้าราชการซึ่งทำงานมานาน จึงไม่มีปัญหาทางการเงิน และไม่มีจำเป็นต้องได้รับการสนับสนุนค่าใช้จ่ายจากครอบครัว ซึ่งขัดแย้งกับผลงานวิจัยของธีรวรรณ วิริยะรัตนพร (2546) และสมฤทัย ไทยนิยม (2547) ที่พบว่า การสนับสนุนค่าใช้จ่ายจากครอบครัวมีความสัมพันธ์กับการตัดสินใจศึกษาต่อในระดับปริญญาโท เนื่องจากค่าใช้จ่ายในการศึกษาค่อนข้างสูง จึงอาจต้องพึ่งพาจากครอบครัวบางส่วน

การมีรายได้พิเศษ

วราภรณ์ ผ่องสุวรรณ (2550) จากผลการศึกษาพบว่า การมีรายได้พิเศษนั้นไม่มีความสัมพันธ์ต่อการตัดสินใจศึกษาต่อในระดับปริญญาโท เนื่องจากกลุ่มตัวอย่างมีหน้าที่การทำงานที่ทำเป็นประจำอยู่แล้วและมีภาระเรื่องเรียน ทำให้ไม่มีเวลาในการหางานพิเศษอื่นทำเพื่อให้มีรายได้เพิ่มเติม

4. ปัจจัยทางด้านสังคม ได้แก่ ความก้าวหน้าในหน้าที่การงาน ความมั่นคงในการประกอบอาชีพ การเพิ่มวุฒิการศึกษาให้สูงขึ้น การมีความรู้เพิ่มขึ้น ได้รับความรู้ใหม่ๆ การเปลี่ยนอาชีพใหม่ นำความรู้ที่ได้รับไปพัฒนางานที่ทำเพื่อเพิ่มประสิทธิภาพ การยอมรับในสังคม การ

แลกเปลี่ยนความคิดเห็นกับผู้อื่น ต้องการปรับตัวให้ทันกับสังคมที่เปลี่ยนแปลงไปและเกียรตินิยมชื่อเสียง

อัครชิต ทีฆะทิพย์สกุล (2530), นิตยา วัฒนาภรณ์ (2531), พาชิตชนันต์ ศิริพานิช และอุบลัมภ์ สายแสง (2532), สมพร ศิลปสุวรรณ (2532), ทองหล่อ นาคหอม (2535), สุดาราดิษฐากรณ์ (2535), สมศรี สุขเกษม (2536), นวจรรย์ ชวนะลิขิกร (2538), สุธาร์ตน์ อนุกุลประเสริฐ (2538), จิตต์อารีย์ กนกนิรันดร (2541), ปารีชาติ ทองอยู่ (2542), ศุภพงษ์ ปิ่นเวหา และปรจรรย์ ผลประเสริฐ (2544), จริยา รัตนพิทักษ์ (2545), ปริญญา ญาณโกชน์ (2545), อีรวรรณ วิริยะรัตนพร (2546), สมฤทัย ไทยนิยม (2547), วราภรณ์ ผ่องสุวรรณ (2550) และกนิษฐ์สิริ นฤพัทธ์ (2552) จากผลการศึกษาพบว่า ปัจจัยทางด้านสังคม เช่น ความก้าวหน้าในหน้าที่การงาน ความมั่นคงในการประกอบอาชีพ การเพิ่มวุฒิการศึกษาให้สูงขึ้น การมีความรู้เพิ่มขึ้น ได้รับความรู้ใหม่ๆ การเปลี่ยนอาชีพใหม่ นำความรู้ที่ได้รับไปพัฒนางานที่ทำเพื่อเพิ่มประสิทธิภาพ การยอมรับในสังคม การแลกเปลี่ยนความคิดเห็นกับผู้อื่น ต้องการปรับตัวให้ทันกับสังคมที่เปลี่ยนแปลงไปและเกียรตินิยมชื่อเสียง มีความสัมพันธ์ต่อการตัดสินใจศึกษาต่อในระดับปริญญาโท อย่างมีนัยสำคัญทางสถิติ

5. ปัจจัยทางด้านสถาบันการศึกษา ได้แก่ เวลาในการเรียน ระยะเวลาในการศึกษาที่ตั้งของสถาบันกับการเดินทางมาเรียน ความมีชื่อเสียงของมหาวิทยาลัย ความรู้ความสามารถและชื่อเสียงและความรู้ของคณาจารย์ และความภาคภูมิใจในการสอบเข้าเรียนได้ หลักสูตรที่เปิดสอน

เวลาในการเรียน ระยะเวลาในการศึกษา การเดินทางมาเรียน

สมพร ศิลปวรรณ (2532), นวจรรย์ ชวนะลิขิกร (2538), สุธาร์ตน์ อนุกุลประเสริฐ (2538) และอีรวรรณ วิริยะรัตนพร (2546) จากผลการศึกษาพบว่า ปัจจัยทั้ง 3 ข้างต้น มีความสัมพันธ์กับการตัดสินใจศึกษาต่อในระดับปริญญาโท เนื่องจากกลุ่มตัวอย่างส่วนใหญ่จะเลือกเวลาเรียนที่สะดวกและเหมาะสมกับภาระหน้าที่ ซึ่งส่วนใหญ่กลุ่มตัวอย่างเป็นผู้ที่ประกอบอาชีพแล้วไม่ค่อยมีเวลามาศึกษาในวันทำงานปกติ จึงนิยมเลือกเรียนโครงการพิเศษ อีกทั้งจะเลือกสถาบันที่มีที่ตั้งใกล้สถานที่ทำงานของตนเพื่อความสะดวกในการเดินทาง ซึ่งสอดคล้องกับงานวิจัยของเอมอร ตรูวิเชียร (2531) ที่พบว่า ปัญหาในการศึกษาต่อในระดับชั้นที่สูงกว่าปริญญาตรี ก็คือ ค่าใช้จ่ายในการเรียน และเวลาในการศึกษาต่อ และงานวิจัยของ ชวนชัย เชื้อสาธุชน และคณะ (2545) ที่ได้ทำการศึกษาค้นคว้าความต้องการศึกษาต่อระดับปริญญาโทในสถาบันราชภัฏอุบลราชธานี ของบุคลากรในจังหวัดอุบลราชธานี โยโสธร อำนาจเจริญ และศรีสะเกษ พบว่า รูปแบบของการเรียน เช่น การศึกษด้วยตนเอง และเวลาในการเรียนมีผลต่อการตัดสินใจศึกษาต่อ

ความมีชื่อเสียงของมหาวิทยาลัย ความรู้ความสามารถของอาจารย์ การไม่กำหนดเกรดเฉลี่ยในการสมัครสอบ และความภูมิใจในการสอบเข้ามหาวิทยาลัยได้

อักรชิต ทีฆทิพย์สกุล (2530), นิตยา วัฒนารมย์ (2531), ทองหล่อ นาคหอม (2535), สุธาร์ตน์ อนุกุลประเสริฐ (2538), ปริญญา ญาณโกชน (2545), ธีรวรรณ วิริยะรัตนพร (2546) และวราภรณ์ ผ่องสุวรรณ (2550) จากผลการศึกษาพบว่า ความมีชื่อเสียงของมหาวิทยาลัย ความรู้ความสามารถของอาจารย์ การไม่กำหนดเกรดเฉลี่ยในการสมัครสอบและความภูมิใจในการสอบเข้ามหาวิทยาลัยได้ มีความสัมพันธ์กับการตัดสินใจศึกษาต่อในระดับปริญญาโท เนื่องจากกลุ่มตัวอย่างคิดว่า เมื่อได้เข้าเรียนในสถาบันการศึกษาที่มีชื่อเสียง อาจารย์ที่มีความรู้ความสามารถ จะทำให้ตนสามารถพัฒนาความรู้ความสามารถของตนให้ดียิ่งขึ้น สามารถนำความรู้ที่ได้รับมาใช้ประโยชน์ในการทำงาน นอกจากนี้งานวิจัยของพาชิตชนัด ศิริพานิชและอุบลัมภ์ สายแสงจันทร์ (2532) ได้ทำการศึกษาพบว่าขั้นตอนและเงื่อนไขในการรับนิสิต / นักศึกษา ซึ่งประกอบด้วยขั้นตอนการคัดเลือก การสอบคัดเลือกโดยข้อเขียนหรือการสอบสัมภาษณ์ เนื้อหาของการสอบ มีความสัมพันธ์โดยตรงต่อการตัดสินใจศึกษาต่อในระดับปริญญาโท เนื่องจากกลุ่มตัวอย่างคิดว่าถ้ามหาวิทยาลัยที่ตนตั้งใจศึกษาต่อมีเงื่อนไขในการรับสมัครมาก ยุ่งยาก มีข้อจำกัดเยอะ จะทำให้การตัดสินใจศึกษาต่อระดับปริญญาโทลดลง

#### หลักสูตรที่เปิดสอน

ศุภพงษ์ ปิ่นเวหาและปาจรีย์ ผลประเสริฐ (2544) จากผลการศึกษาพบว่า ประชาชนในเขตจังหวัดกำแพงเพชรและเขตจังหวัดตาก ส่วนใหญ่ต้องการศึกษาต่อในระดับปริญญาโทสาขาบริหารธุรกิจ โดยจะพิจารณาถึงหลักสูตรที่สถาบันเปิดสอนก่อนเป็นอันดับแรก เพื่อต้องการความเจริญก้าวหน้าในหน้าที่การงาน รองลงมาก็เพื่อต้องการได้ความรู้ใหม่ๆ ซึ่งสอดคล้องกับผลงานวิจัยของชวนชัย เชื้อสาธุชน และคณะ (2545) ได้ทำการศึกษาพบว่า ความต้องการศึกษาต่อระดับปริญญาโทในสถาบันราชภัฏอุบลราชธานีของบุคลากรในจังหวัดอุบลราชธานี ยโสธร อำนาจเจริญ และศรีสะเกษ มุ่งเน้นและให้ความสำคัญไปที่หลักสูตรที่เปิดสอนระดับปริญญาโทเป็นอันดับแรก เพราะผลงานวิจัยพบว่าบุคลากรต้องการศึกษาต่อสาขาบริหารการศึกษามากที่สุด รองลงมาคือ วิทยาศาสตร์ ศิลปศาสตร์ และบริหารธุรกิจ ตามลำดับ ทั้งนี้ เพื่อความก้าวหน้าในตำแหน่งหน้าที่การงาน

โดยสรุปงานวิจัยในอดีตที่ได้ทำการศึกษา พบว่าปัจจัยที่มีความสัมพันธ์ต่อการตัดสินใจศึกษาต่อในระดับปริญญาโทมากที่สุดคือ ปัจจัยทางด้านสังคม รองลงมาคือ ปัจจัยทางด้านสถาบันการศึกษา ด้านครอบครัว และด้านบุคคลตามลำดับ

ตารางที่ 2.1

สรุปงานวิจัยในอดีต ทั้งหมดจำนวน 24 เล่ม

ชื่อผู้วิจัย/ปีที่ ทำการศึกษา	เพศ	อายุ	สถานภาพ สมรส	สาขาที่จบ ในระดับ ปริญญาตรี	ผล การศึกษา ในระดับ ปริญญาตรี	อาชีพ หลัก	ประสบการณ์ ทำงาน และ ภูมิลำเนา	ปัจจัย ทางด้าน การเงิน	รายได้ ของ ครอบครัว ต่อเดือน	การ สนับสนุน ค่าใช้จ่าย จาก ครอบครัว	การมี รายได้ พิเศษ	ปัจจัย ทางด้าน สังคม	เวลาในการ เรียน ระยะเวลา ในการศึกษา การ เดินทางมา	ความมีชื่อเสียงของ มหาวิทยาลัย ความรู้ ความสามารถของ อาจารย์ การไม่ กำหนดเกรดเฉลี่ย และความภูมิใจใน
จรรุญ 2521									*					
เทียมจันทร์ 2523									*					
อัครชิต 2530			*									*		*
นิตยา 2531		*	0									*		*
เอมอร 2531			*										*	
พาชิตชนัด และอุบลัมภ์ 2532												*		*
สมพร 2532		*	*									*	*	
ทองหล่อ 2535			*					*				*		*



ตารางที่ 2.1

สรุปงานวิจัยในอดีต ทั้งหมดจำนวน 24 เล่ม (ต่อ)

ชื่อผู้วิจัย/ปีที่ ทำการศึกษา	เพศ	อายุ	สถานภาพ สมรส	สาขาที่จบ ในระดับ ปริญญาตรี	ผล การศึกษา ในระดับ ปริญญาตรี	อาชีพ หลัก	ประสบการณ์ ทำงาน และ ภูมิำเนา	ปัจจัย ทางด้าน การเงิน	รายได้ ของ ครอบครัว ต่อเดือน	การ สนับสนุน ค่าใช้จ่าย จาก ครอบครัว	การมี รายได้ พิเศษ	ปัจจัย ทางด้าน สังคม	เวลาในการ เรียน ระยะเวลา ในการศึกษา การ เดินทางมา เรียน	ความมีชื่อเสียงของ มหาวิทยาลัย ความรู้ ความสามารถของ อาจารย์ การไม่ กำหนดเกรดเฉลี่ย และความภูมิใจใน การสอบเข้า มหาวิทยาลัยได้
สุดารา 2535	*	0	0			0			0			*		
สมศรี 2536			0									*		
นวจรรย์ 2538			*					*				*	*	
สุธารัตน์ 2538			*									*	*	*
จิตต์อารีย์ 2541			*									*		
ปารีชาติ 2542	*	0	*									*		
ศุภพงษ์ และปรจรรย์ 2544			*									*		

ตารางที่ 2.1

สรุปงานวิจัยในอดีต ทั้งหมดจำนวน 24 เล่ม (ต่อ)

ชื่อผู้วิจัย/ปีที่ ทำการศึกษา	เพศ	อายุ	สถานภาพ สมรส	สาขาที่จบ ในระดับ ปริญญาตรี	ผล การศึกษา ในระดับ ปริญญาตรี	อาชีพ หลัก	ประสบการณ์ ทำงาน และ ภูมิลำเนา	ปัจจัย ทางด้าน การเงิน	รายได้ ของ ครอบครัว ต่อเดือน	การ สนับสนุน ค่าใช้จ่าย จาก ครอบครัว	การมี รายได้ พิเศษ	ปัจจัย ทางด้าน สังคม	เวลาในการ เรียน ระยะเวลา ในการศึกษา การ เดินทางมา เรียน	ความมีชื่อเสียงของ มหาวิทยาลัย ความรู้ ความสามารถของ อาจารย์ การไม่ กำหนดเกรดเฉลี่ย และความภูมิใจใน การสอบเข้า มหาวิทยาลัยได้
จรรยา 2545			*		*					0		*		
ชวนชัย 2545													*	
ปริญญา 2545			*									*		*
ธีรวรรณ 2546			*	*						*		*	*	*
ชุมพร 2547								*						
สมฤทัย 2547		*	*	*				*		*		*		
วราภรณ์ 2550		*			0		*	*	0	0	0	*		*
กนิษฐ์สิริ 2552	0	0	0					*				*		
ธนาชัยวัฒน์ 2553	0	*	*											

หมายเหตุ. จากการสรุปของผู้วิจัย (โดยเครื่องหมาย \* แปลว่าปัจจัยนั้นมีความสัมพันธ์กับการตัดสินใจศึกษาต่อ และ 0 แปลว่าปัจจัยนั้นไม่มี  
ความสัมพันธ์กับการตัดสินใจศึกษาต่อ).

### บทที่ 3 วิธีการวิจัย

#### 3.1 ประชากรและกลุ่มตัวอย่าง

ประชากรที่ใช้ในการศึกษาครั้งนี้คือ นักศึกษาที่กำลังศึกษาอยู่ในระดับปริญญาโท หลักสูตรเศรษฐศาสตร์ธุรกิจ ปีการศึกษา 2558 ที่เรียนวันเสาร์และวันอาทิตย์ จำนวน 222 คน ได้แก่ จุฬาลงกรณ์มหาวิทยาลัย จำนวน 41 คน มหาวิทยาลัยธรรมศาสตร์ จำนวน 44 คน มหาวิทยาลัยเกษตรศาสตร์จำนวน 51 คน และสถาบันบัณฑิตพัฒนบริหารศาสตร์ จำนวน 86 คน

##### ตารางที่ 3.1

แสดงจำนวนนักศึกษาที่เรียนในวันเสาร์-อาทิตย์และกลุ่มตัวอย่างในแต่ละมหาวิทยาลัยของนักศึกษา ปีการศึกษา 2558

มหาวิทยาลัย	จำนวนนักศึกษา เรียนวันเสาร์-อาทิตย์	กลุ่มตัวอย่าง
มหาวิทยาลัยธรรมศาสตร์	44	41
จุฬาลงกรณ์มหาวิทยาลัย	41	41
มหาวิทยาลัยเกษตรศาสตร์	51	41
สถาบันบัณฑิตพัฒนบริหารศาสตร์	86	41
<b>รวม</b>	<b>222</b>	<b>164</b>

หมายเหตุ. จากการรวบรวมโดยผู้วิจัย

#### 3.2 วิธีการสุ่มกลุ่มตัวอย่าง

การสุ่มกลุ่มตัวอย่างของการศึกษาครั้งนี้ ใช้วิธีการเลือกกลุ่มตัวอย่างแบบโควต้า (Quota Sampling) เพื่อให้ได้กลุ่มตัวอย่างที่มีคุณภาพและเพียงพอต่อการวิเคราะห์ข้อมูล ดังนั้น จึงใช้กลุ่มตัวอย่างจำนวน 164 คน ซึ่งเป็นส่วนหนึ่งของประชากรทั้งหมด 222 คน ซึ่งมีการกำหนดโควต้าตามมหาวิทยาลัยดังตารางที่ 3.1 โดยการเลือกกลุ่มตัวอย่างแบบสะดวก (Convenience Sampling)

กลุ่มประชากรที่กำลังศึกษาอยู่ระดับปริญญาโท หลักสูตรเศรษฐศาสตร์ธุรกิจ ปีการศึกษา 2558 มหาวิทยาลัยธรรมศาสตร์ ซึ่งกลุ่มตัวอย่างนี้จะสะท้อนถึงปัจจัยที่มีความสำคัญต่อการตัดสินใจเลือกและระดับการให้ความสำคัญของปัจจัยที่ส่งผลต่อการเลือกศึกษาต่อระดับปริญญาโท โครงการเศรษฐศาสตร์ธุรกิจ มหาวิทยาลัยธรรมศาสตร์

กลุ่มประชากรที่กำลังศึกษาอยู่ระดับปริญญาโท หลักสูตรเศรษฐศาสตร์ธุรกิจ ปีการศึกษา 2558 ของจุฬาลงกรณ์มหาวิทยาลัย มหาวิทยาลัยเกษตรศาสตร์ และสถาบันบัณฑิตพัฒนบริหารศาสตร์ซึ่งกลุ่มตัวอย่างนี้จะสะท้อนถึงปัจจัยที่มีผลต่อการตัดสินใจเลือกศึกษาต่อระดับปริญญาโทและปัจจัยที่ไม่เลือกศึกษาต่อระดับปริญญาโท โครงการเศรษฐศาสตร์ธุรกิจ มหาวิทยาลัยธรรมศาสตร์

### 3.3 เครื่องมือที่ใช้ในการเก็บข้อมูล

การวิจัยครั้งนี้ใช้เครื่องมือในการเก็บข้อมูล คือ แบบสอบถาม (Questionnaire) และการสัมภาษณ์ โดยแบ่งแบบสอบถามออกเป็น 3 ส่วน ดังนี้

ส่วนที่ 1 ข้อมูลส่วนบุคคลทั่วไป

ส่วนที่ 2 ปัจจัยในการเลือกหลักสูตรเศรษฐศาสตร์ธุรกิจมหาบัณฑิต

ส่วนที่ 3 ปัจจัยที่มีผลต่อการตัดสินใจศึกษาต่อในระดับปริญญาโท

แบบสอบถามสร้างขึ้นหลังจากได้ศึกษาแนวคิด ทฤษฎี และงานวิจัยที่เกี่ยวข้อง นำมาประยุกต์เป็นลักษณะข้อคำถาม ในส่วนของการแสดงความคิดเห็นในส่วนที่ 3 นั้น ใช้แบบสอบถามแบบมาตราส่วนประมาณค่า (Rating Scale) ที่มีคำตอบให้เลือก 5 ระดับ คือ สำคัญน้อยที่สุด สำคัญน้อย สำคัญปานกลาง สำคัญมาก และ สำคัญมากที่สุด โดยมีเกณฑ์ในการให้คะแนน ในแต่ละระดับ ดังนี้

ระดับคะแนน	น้ำหนักคำตอบ	ความหมายกำกับน้ำหนัก
1	1.00	สำคัญน้อยที่สุด
2	2.00	สำคัญน้อย
3	3.00	สำคัญปานกลาง
4	4.00	สำคัญมาก
5	5.00	สำคัญมากที่สุด

เกณฑ์การกำหนดค่าน้ำหนักของการประเมินค่า ตามวิธีของลิเคิร์ต (Likert Scale) ใช้เกณฑ์การคำนวณดังนี้

$$\text{ความกว้างของแต่ละชั้น} = (\text{ค่าสูงสุด} - \text{ค่าต่ำสุด}) / \text{จำนวนระดับ}$$

$$= (5-1)/5$$

$$= 0.8$$

ดังนั้นสามารถกำหนดเกณฑ์ในการพิจารณาระดับความสำคัญของปัจจัยได้ดังนี้

ระดับคะแนน 1.00-1.80	หมายถึง ระดับความสำคัญของปัจจัยน้อยที่สุด
ระดับคะแนน 1.81-2.60	หมายถึง ระดับความสำคัญของปัจจัยน้อย
ระดับคะแนน 2.61-3.40	หมายถึง ระดับความสำคัญของปัจจัยปานกลาง
ระดับคะแนน 3.41-4.20	หมายถึง ระดับความสำคัญของปัจจัยมาก
ระดับคะแนน 4.21-5.00	หมายถึง ระดับความสำคัญของปัจจัยมากที่สุด

ผู้วิจัยได้ดำเนินการสร้างเครื่องมือที่ใช้ในการศึกษาโดยมีขั้นตอนดังนี้

1. ศึกษาแนวคิด ทฤษฎี และงานวิจัยที่เกี่ยวข้องกับปัจจัยที่มีผลต่อการเลือกศึกษาต่อในระดับปริญญาโทเพื่อเป็นข้อมูลพื้นฐานในการสร้างแบบสอบถาม
2. สร้างแบบสอบถาม
3. ให้ผู้เชี่ยวชาญหรือผู้ที่มีความรู้ตรวจสอบความถูกต้องเหมาะสมของแบบสอบถาม

### 3.4 การเก็บรวบรวมข้อมูล

ผู้วิจัยได้เก็บรวบรวมข้อมูลโดย แจกชุดแบบสอบถามให้กับกลุ่มตัวอย่างนักศึกษาปริญญาโทโครงการเศรษฐศาสตร์ธุรกิจ จำนวน 222 ชุด ซึ่งใช้ระยะเวลาในการเก็บข้อมูล 30 วัน จากนั้นทำการรวบรวมแบบสอบถามทั้งหมดและทำการตรวจสอบข้อมูลแบบสอบถามทุกชุดว่าการตอบแบบสอบถามนั้นข้อมูลครบถ้วนหรือไม่

### 3.5 การวิเคราะห์ข้อมูล

เมื่อเก็บรวบรวมแบบสอบถามทั้งหมด และนำมาตรวจสอบความถูกต้องและความครบถ้วนของข้อมูลแล้ว จึงดำเนินการดังต่อไปนี้

1. ทำการตรวจสอบข้อมูลที่รับกลับมาจากกลุ่มตัวอย่าง (Editing)
2. ลงรหัส (Coding) เพื่อให้ข้อมูลอยู่ในรูปของตัวเลข (รหัส)
3. ใช้โปรแกรมสำเร็จรูป SPSS (Statistic Package for Social Sciences) ในการป้อนข้อมูล ประมวลผล และวิเคราะห์ข้อมูลด้วยสถิติวิจัย
4. แปลความหมายข้อมูลที่ประมวลผลแล้ว เพื่อทำรายงานผลการวิจัยต่อไป

สถิติที่ใช้ในการวิเคราะห์ข้อมูล

1. สถิติเชิงพรรณนา (Descriptive Statistics) ใช้วิเคราะห์ข้อมูลดังนี้

การวิเคราะห์ปัจจัยส่วนบุคคล ใช้ค่าร้อยละ (Percentage)

การวิเคราะห์ปัจจัยในการเลือกหลักสูตรเศรษฐศาสตร์ธุรกิจมหาบัณฑิต ใช้ค่าร้อยละ (Percentage) ค่าเฉลี่ย (Mean) และส่วนเบี่ยงเบนมาตรฐาน (SD)

2. สถิติเชิงอนุมาน (Inferential Statistics) ใช้ในการทดสอบสมมติฐาน โดยใช้ F-test จาก One-way ANOVA และการวิเคราะห์ความถดถอยโลจิสติกแบบ Binary Logistic Regression Analysis เพื่อศึกษาความสัมพันธ์ระหว่างตัวแปรอิสระและตัวแปรตามซึ่งจะเป็นตัวแปรที่มี 2 ค่า คือเลือก TU (1) และไม่เลือก TU (0)

สามารถเขียนแบบจำลองได้ดังนี้

$$Y_i = \beta_0 + \sum_{i=1} \beta_i X_i + u_i$$

สมมติให้ Y คือการตัดสินใจเลือกศึกษาต่อ MBE ที่มีค่าได้ 2 ค่า คือ

$Y = 1$  เมื่อผู้ตอบแบบสอบถามตัดสินใจเลือก MBE มหาวิทยาลัยธรรมศาสตร์

$Y = 0$  เมื่อผู้ตอบแบบสอบถามตัดสินใจไม่เลือก MBE มหาวิทยาลัยธรรมศาสตร์

และให้ X คือ ตัวแปรอิสระที่มีอิทธิพลต่อการเกิดเหตุการณ์หรือไม่เกิดเหตุการณ์ดังกล่าว ได้แก่ อายุ คณะที่สำเร็จการศึกษาในระดับปริญญาตรี มหาวิทยาลัยที่สำเร็จการศึกษาในระดับปริญญาตรี กิจกรรมแนะนำหลักสูตรเศรษฐศาสตร์ธุรกิจ (MBE Open House) และมหาวิทยาลัยอยู่ใกล้กับที่พักหรือที่ทำงาน

วิเคราะห์ข้อมูล

หลังจากทำการรวบรวม โดยการสำรวจข้อมูลตามแบบสอบถามแล้วนั้น ดัดแปลงข้อมูลรวมทั้งดำเนินการ key ข้อมูลที่ได้ลงในโปรแกรม Excel ก่อนเพื่อสะดวกในการดัดแปลงแก้ไขข้อมูล จึงทำการกำหนดชื่อตัวแปรต่างๆ ลงในโปรแกรม SPSS แล้วจึงค่อยทำการ Key ข้อมูลเพื่อสะดวกต่อการทำนายในการวิเคราะห์ Logit Model ในโปรแกรม SPSS และ STATA

## บทที่ 4

### ผลการศึกษา

การศึกษาวิจัยเรื่อง ปัจจัยที่มีผลต่อการเลือกศึกษาต่อในระดับปริญญาโท กรณีศึกษา : โครงการเศรษฐศาสตร์ธุรกิจ มหาวิทยาลัยธรรมศาสตร์ ของนักศึกษาปีการศึกษา 2558 โดยวิธีการศึกษาเป็นการสำรวจโดยใช้แบบสอบถามในการเก็บข้อมูลจากนักศึกษาระดับปริญญาโทของโครงการเศรษฐศาสตร์ธุรกิจ มหาวิทยาลัยธรรมศาสตร์ จุฬาลงกรณ์มหาวิทยาลัย มหาวิทยาลัยเกษตรศาสตร์ และสถาบันบัณฑิตพัฒนบริหารศาสตร์ นอกจากนี้ยังมีข้อมูลจากการสัมภาษณ์ผู้อำนวยการหลักสูตรโครงการเศรษฐศาสตร์ธุรกิจ ของมหาวิทยาลัยธรรมศาสตร์ มหาวิทยาลัยเกษตรศาสตร์ และสถาบันบัณฑิตพัฒนบริหารศาสตร์ รวมทั้งสัมภาษณ์นักศึกษาระดับปริญญาโทของมหาวิทยาลัยธรรมศาสตร์ ผู้วิจัยได้นำคำตอบจากการเก็บข้อมูลมาประมวลผลแล้วดำเนินการวิเคราะห์ข้อมูล โดยแบ่งออกเป็น 5 ส่วนดังนี้

ส่วนที่ 1 ข้อมูลส่วนบุคคลทั่วไปของกลุ่มตัวอย่างจำแนกตามเพศ ช่วงอายุ มหาวิทยาลัยที่สำเร็จการศึกษาในระดับปริญญาตรี และคณะที่สำเร็จการศึกษาในระดับปริญญาตรี

ส่วนที่ 2 ปัจจัยในการเลือกหลักสูตรเศรษฐศาสตร์ธุรกิจมหาบัณฑิต

ส่วนที่ 3 ปัจจัยที่มีผลต่อการตัดสินใจศึกษาต่อในระดับปริญญาโท

ส่วนที่ 4 ข้อมูลสัมภาษณ์ผู้อำนวยการหลักสูตรโครงการเศรษฐศาสตร์ธุรกิจ ของมหาวิทยาลัยธรรมศาสตร์ มหาวิทยาลัยเกษตรศาสตร์และสถาบันบัณฑิตพัฒนบริหารศาสตร์

ส่วนที่ 5 ข้อมูลสัมภาษณ์นักศึกษาระดับปริญญาโทของมหาวิทยาลัยธรรมศาสตร์

#### **4.1 ข้อมูลส่วนบุคคลทั่วไปของกลุ่มตัวอย่างจำแนกตามเพศ ช่วงอายุ มหาวิทยาลัยที่สำเร็จการศึกษาในระดับปริญญาตรี และคณะที่สำเร็จการศึกษาในระดับปริญญาตรี**

ในส่วนนี้เป็นการวิเคราะห์ข้อมูลบุคคลทั่วไปของกลุ่มตัวอย่างจำแนกตามเพศ ช่วงอายุ มหาวิทยาลัยที่สำเร็จการศึกษาในระดับปริญญาตรี และคณะที่สำเร็จการศึกษาในระดับปริญญาตรี โดยการใช้โปรแกรม SPSS v.23 ได้แก่ ค่าความถี่และค่าร้อยละ ผลการวิเคราะห์แสดงในตารางที่ 4.1

## ตารางที่ 4.1

แสดงจำนวนและค่าร้อยละของกลุ่มตัวอย่างจำแนกตามเพศ ช่วงอายุ มหาวิทยาลัยที่สำเร็จการศึกษา  
ในระดับปริญญาตรี และคณะที่สำเร็จการศึกษาในระดับปริญญาตรี

ข้อมูลทั่วไป		TU	CU	KU	NIDA	Total
เพศ	ชาย	15	12	12	16	55
	ร้อยละ	36.60	29.30	29.30	39.00	33.50
	หญิง	26	29	29	25	109
	ร้อยละ	63.40	70.70	70.70	61.00	66.50
ช่วงอายุ	21-25	2	9	18	31	60
	ร้อยละ	4.90	22.00	43.90	75.60	36.60
	26-30	29	32	19	8	88
	ร้อยละ	70.70	78.00	46.30	19.50	53.70
	31-35	5	0	3	2	10
	ร้อยละ	12.20	0.00	7.30	4.90	6.10
	36 ขึ้นไป	5	0	1	0	6
	ร้อยละ	12.20	0.00	2.40	0.00	3.70
ป.ตรี	TU	4	5	1	2	12
	ร้อยละ	9.80	12.20	2.40	4.90	7.30
	CU	2	8	0	1	11
	ร้อยละ	4.90	19.50	0.00	2.40	6.70
	KU	7	1	18	3	29
	ร้อยละ	17.10	2.40	43.90	7.30	17.70
	Other	28	27	22	35	112
	ร้อยละ	68.30	65.90	53.70	85.40	68.30

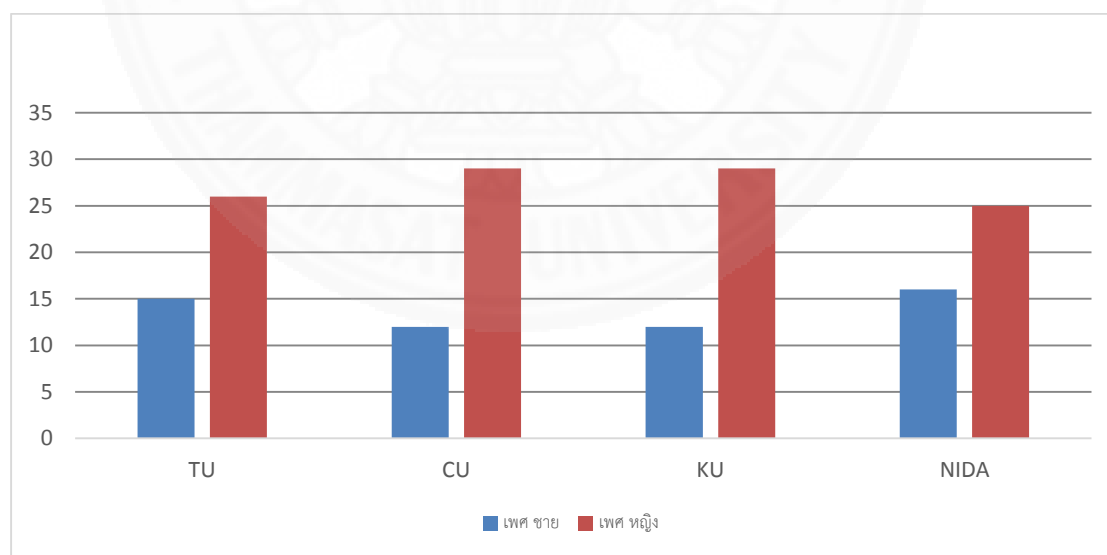


## ตารางที่ 4.1

แสดงจำนวนและค่าร้อยละของกลุ่มตัวอย่างจำแนกตามเพศ ช่วงอายุ มหาวิทยาลัยที่สำเร็จการศึกษา ในระดับปริญญาตรี และคณะที่สำเร็จการศึกษาในระดับปริญญาตรี (ต่อ)

ข้อมูลทั่วไป		TU	CU	KU	NIDA	Total
คณะตอ.ป.ตรี	Econ	12	2	22	18	54
	ร้อยละ	29.30%	4.90%	53.70%	43.90%	32.90%
	Acc	11	26	13	12	62
	ร้อยละ	26.80%	63.40%	31.70%	29.30%	37.80%
	Sci	4	1	1	4	10
	ร้อยละ	9.80%	2.40%	2.40%	9.80%	6.10%
	Other	14	12	5	7	38
	ร้อยละ	34.10%	29.30%	12.20%	17.10%	23.20%

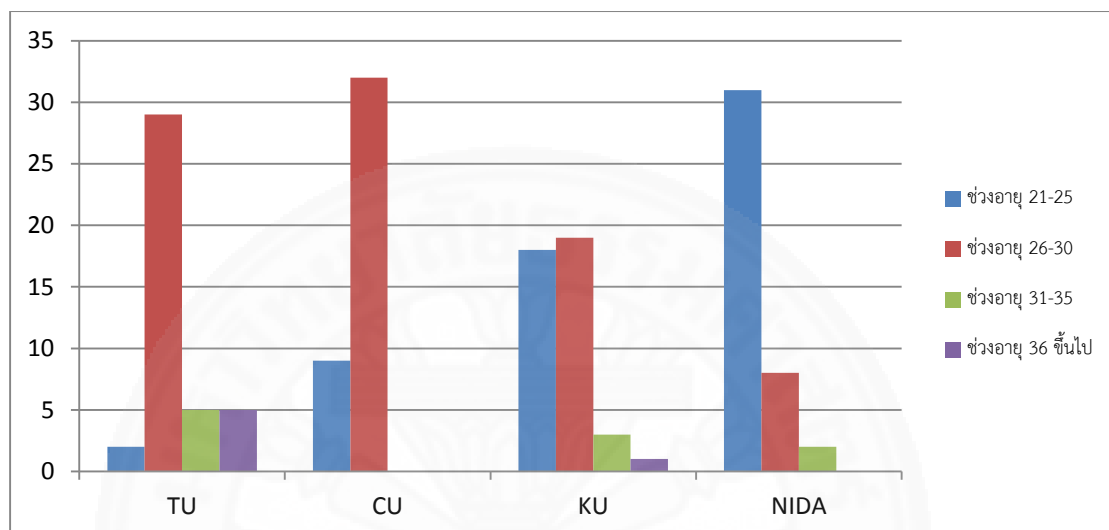
หมายเหตุ: จากการสำรวจโดยใช้แบบสอบถามตามภาคผนวก



ภาพที่ 4.1 เพศ, จากการสรุปของผู้วิจัย.

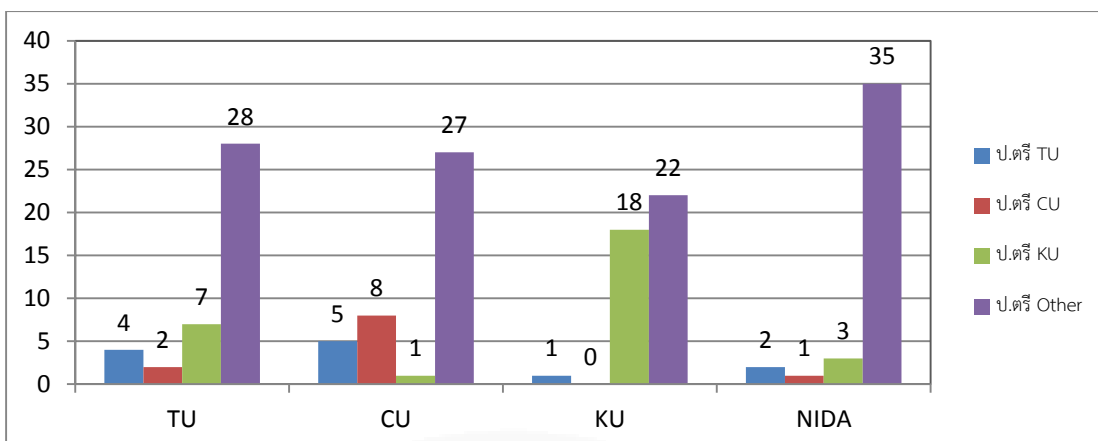
เพศ จากการศึกษา พบว่า กลุ่มตัวอย่างเป็นเพศหญิงมากที่สุด ร้อยละ 66.5 และ รองลงมาเป็นเพศชาย ร้อยละ 33.5 โดยจำแนกตามมหาวิทยาลัยได้ดังนี้ มหาวิทยาลัยธรรมศาสตร์

กลุ่มตัวอย่างเป็นเพศหญิง ร้อยละ 63.4 เป็นเพศชาย ร้อยละ 36.6 จุฬาลงกรณ์มหาวิทยาลัย กลุ่มตัวอย่างเป็นเพศหญิง ร้อยละ 70.7 เป็นเพศชาย ร้อยละ 29.3 มหาวิทยาลัยเกษตรศาสตร์ กลุ่มตัวอย่างเป็นเพศหญิง ร้อยละ 70.7 เป็นเพศชาย ร้อยละ 29.3 และสถาบันบัณฑิตพัฒนบริหารศาสตร์ กลุ่มตัวอย่างเป็นเพศหญิง ร้อยละ 61.0 เป็นเพศชาย ร้อยละ 39.0



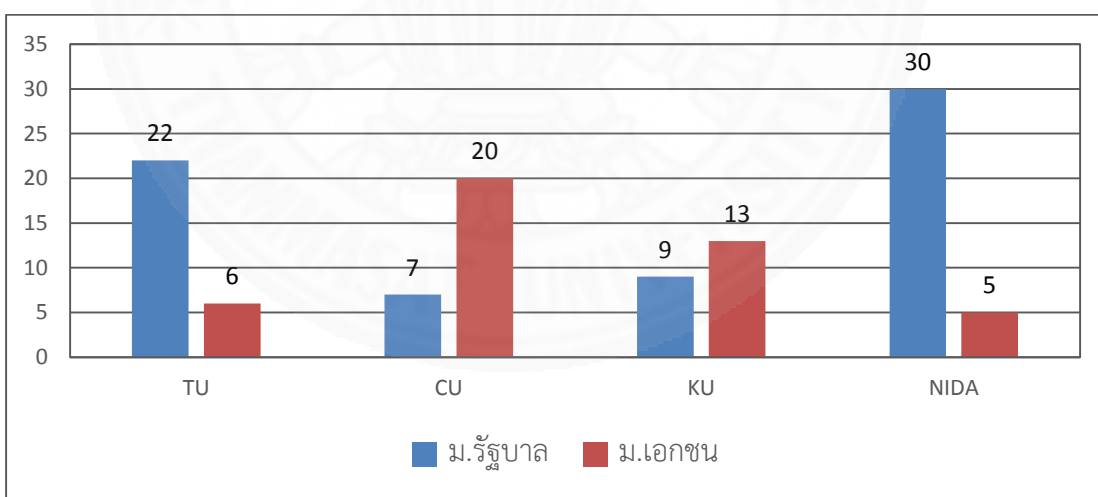
ภาพที่ 4.2 ช่วงอายุ, จากการสรุปของผู้วิจัย.

ช่วงอายุ จากการศึกษา พบว่า กลุ่มตัวอย่างที่มีอายุตั้งแต่ 21 – 25 ปี คิดเป็นร้อยละ 36.6 กลุ่มตัวอย่างที่มีอายุตั้งแต่ 26 – 30 ปี มีจำนวนมากที่สุด คิดเป็นร้อยละ 53.7 กลุ่มตัวอย่างที่มีอายุตั้งแต่ 31 – 35 ปี คิดเป็นร้อยละ 6.1 และกลุ่มตัวอย่างที่มีอายุตั้งแต่ 36 ปีขึ้นไป ซึ่งมีจำนวนน้อยที่สุด คิดเป็นร้อยละ 3.7 โดยจำแนกตามมหาวิทยาลัยได้ดังนี้ มหาวิทยาลัยธรรมศาสตร์ กลุ่มตัวอย่างที่มีจำนวนมากที่สุด คือ กลุ่มตัวอย่างที่มีอายุตั้งแต่ 26 – 30 ปี คิดเป็นร้อยละ 70.7 โดยมีอายุเฉลี่ยอยู่ที่ 29.07 ปี จุฬาลงกรณ์มหาวิทยาลัย กลุ่มตัวอย่างที่มีจำนวนมากที่สุด คือกลุ่มตัวอย่างที่มีอายุตั้งแต่ 26 – 30 ปี คิดเป็นร้อยละ 78.0 โดยมีอายุเฉลี่ยอยู่ที่ 25.79 ปี มหาวิทยาลัยเกษตรศาสตร์ กลุ่มตัวอย่างที่มีจำนวนมากที่สุด คือ กลุ่มตัวอย่างที่มีอายุตั้งแต่ 26 – 30 ปี คิดเป็นร้อยละ 46.3 โดยมีอายุเฉลี่ยอยู่ที่ 27.27 ปี และสถาบันบัณฑิตพัฒนบริหารศาสตร์ กลุ่มตัวอย่างที่มีจำนวนมากที่สุด คือ กลุ่มตัวอย่างที่มีอายุตั้งแต่ 21 – 25 ปี คิดเป็นร้อยละ 75.6 โดยมีอายุเฉลี่ยอยู่ที่ 24.90 ปี จะพบว่า มหาวิทยาลัยธรรมศาสตร์มีอายุเฉลี่ยสูงที่สุดในกลุ่มมหาวิทยาลัยด้วยกัน เนื่องจากมีอายุที่หลากหลายกว่า



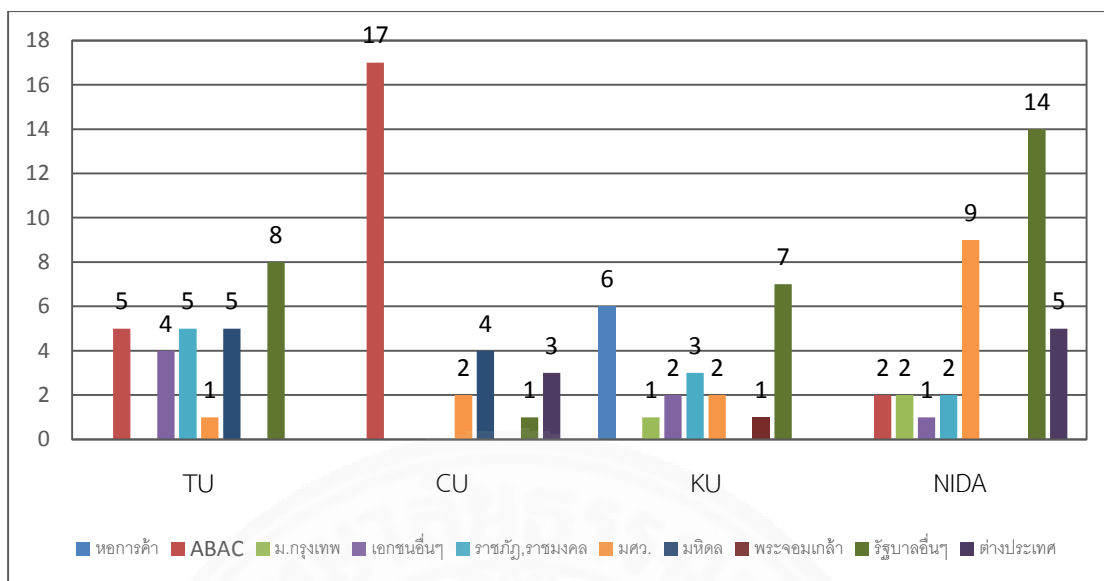
ภาพที่ 4.3 การศึกษาในระดับปริญญาตรี, จากการสรุปของผู้วิจัย.

การศึกษาในระดับปริญญาตรี จากการศึกษา พบว่า มีกลุ่มตัวอย่างที่สำเร็จการศึกษาในระดับปริญญาตรี จากมหาวิทยาลัยอื่นๆ มากที่สุด คิดเป็นร้อยละ 68.3 รองลงมาคือ มหาวิทยาลัยเกษตรศาสตร์ ร้อยละ 17.7 มหาวิทยาลัยธรรมศาสตร์ ร้อยละ 7.3 และจุฬาลงกรณ์มหาวิทยาลัย ร้อยละ 6.7 ถ้าจำแนกตามมหาวิทยาลัย จะพบว่ากลุ่มตัวอย่างที่สำเร็จการศึกษาในระดับปริญญาตรี จากมหาวิทยาลัยอื่นๆ มีมากที่สุด



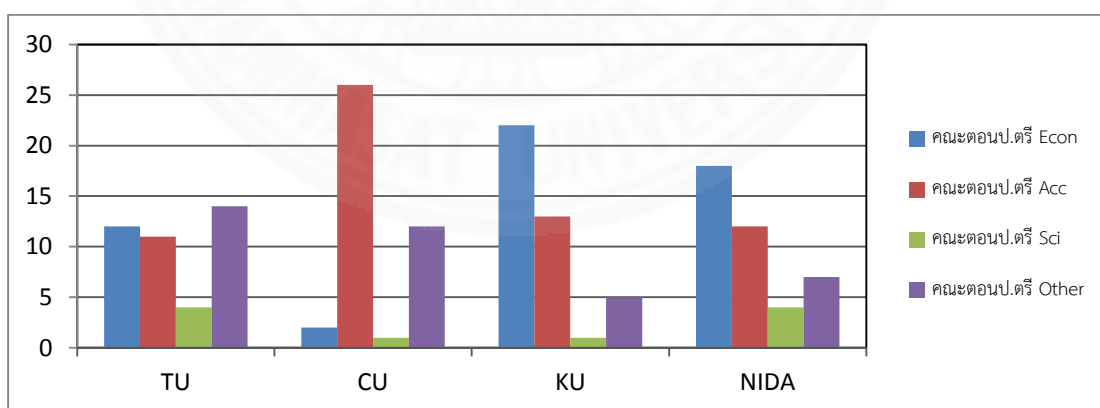
ภาพที่ 4.4 มหาวิทยาลัยอื่นๆ, จากการสรุปของผู้วิจัย.

มหาวิทยาลัยอื่นๆ จากการศึกษาพบว่า เป็นมหาวิทยาลัยของรัฐบาลจำนวน 68 คน และมหาวิทยาลัยเอกชนจำนวน 44 คน โดยพบว่ามหาวิทยาลัยธรรมศาสตร์และสถาบันบัณฑิตพัฒนบริหารศาสตร์ มีจำนวนมหาวิทยาลัยของรัฐบาลมากที่สุด ในขณะที่จุฬาลงกรณ์มหาวิทยาลัยและมหาวิทยาลัยเกษตรศาสตร์ มีจำนวนมหาวิทยาลัยของเอกชนมากที่สุด



ภาพที่ 4.5 จำแนกมหาวิทยาลัยอื่นๆ, จากการสรุปของผู้วิจัย.

จากการจำแนกมหาวิทยาลัยอื่นๆ พบว่ามหาวิทยาลัยธรรมศาสตร์มีนักศึกษาที่จบจากรัฐบาลอื่นๆ เป็นจำนวนมากที่สุด เช่น มช. มข. มน. จุฬาลงกรณ์มหาวิทยาลัยมีนักศึกษาที่จบจาก ABAC มากที่สุด มหาวิทยาลัยเกษตรศาสตร์มีนักศึกษาที่จบจากรัฐบาลอื่นๆ เป็นจำนวนมากที่สุด เช่น มช. มบ.มวล. มศก. และสถาบันบัณฑิตพัฒนบริหารศาสตร์ มีจำนวนมหาวิทยาลัยของรัฐบาลอื่นๆ มากที่สุด เช่น มช. มน. มบ. มร. มสค. มศป.



ภาพที่ 4.6 คณะที่สำเร็จการศึกษาในระดับปริญญาตรี, จากการสรุปของผู้วิจัย.

คณะที่สำเร็จการศึกษาในระดับปริญญาตรี จากการศึกษา พบว่า มีกลุ่มตัวอย่างที่สำเร็จการศึกษาจากคณะคณะพาณิชยศาสตร์และบัญชี/บริหารธุรกิจ มากที่สุด คิดเป็นร้อยละ 37.8 รองลงมาคือคณะเศรษฐศาสตร์ ร้อยละ 32.9 คณะอื่นๆ ร้อยละ 23.2 และคณะวิศวกรรมศาสตร์ ร้อย

ละ 6.1 ตามลำดับ ถ้าจำแนกตามมหาวิทยาลัย จะพบว่ามหาวิทยาลัยธรรมศาสตร์มีกลุ่มตัวอย่างสำเร็จการศึกษาจากคณะอื่นๆ มากที่สุด เช่น นิติศาสตร์ แพทยศาสตร์ เกษศาสตร์ จุฬาลงกรณ์มหาวิทยาลัยมีกลุ่มตัวอย่างสำเร็จการศึกษาจากคณะพาณิชยศาสตร์และบัญชี/บริหารธุรกิจ มากที่สุด ส่วนมหาวิทยาลัยเกษตรศาสตร์และสถาบันบัณฑิตพัฒนบริหารศาสตร์มีกลุ่มตัวอย่างสำเร็จการศึกษาจากคณะเศรษฐศาสตร์มากที่สุด

#### 4.2 ปัจจัยในการเลือกหลักสูตรเศรษฐศาสตร์ธุรกิจมหาบัณฑิต

ในส่วนนี้เป็นการวิเคราะห์ข้อมูลลำดับความสำคัญของปัจจัยในการเลือกหลักสูตรเศรษฐศาสตร์ธุรกิจมหาบัณฑิต โดยการจัดเรียงลำดับความสำคัญ 5 อันดับ จากมากไปหาน้อย โดยที่ 1 คือ สำคัญมากที่สุด และ 5 คือ สำคัญน้อยที่สุด ผลการวิเคราะห์ดังแสดงในตารางที่ 4.2

ตารางที่ 4.2

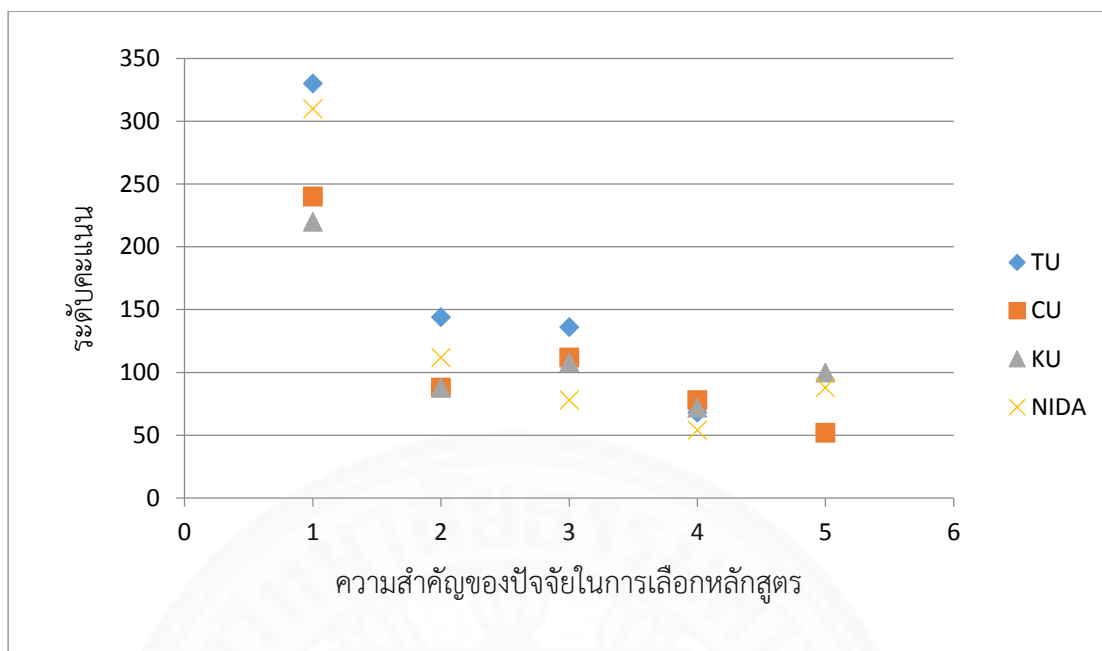
แสดงผลการจัดลำดับความสำคัญของปัจจัยในการเลือกหลักสูตรเศรษฐศาสตร์ธุรกิจมหาบัณฑิต

ความสำคัญของปัจจัยในการเลือกหลักสูตร	TU	CU	KU	NIDA	Total
ชื่อเสียงและความรู้ความสามารถ	1	1	1	1	1
มีการเชิญวิทยากรพิเศษมาบรรยาย	2	3	3	2	2
หลักสูตรมีทางเลือกโดยไม่ต้องทำวิทยานิพนธ์	3	2	2	4	3
วิธีการรับสมัคร	4	4	4	5	5
การสมัครสอบไม่จำเป็นต้องมีประสบการณ์	5	5	5	3	4

หมายเหตุ. จากการสำรวจโดยใช้แบบสอบถามตามภาคผนวก.

จากผลการศึกษาในภาพรวม สามารถสรุปปัจจัยในการเลือกหลักสูตร โดยเรียงลำดับความสำคัญจากมากที่สุดไปหาน้อยที่สุดได้ดังนี้

1. ชื่อเสียงและความรู้ความสามารถของคณาจารย์
2. มีการเชิญวิทยากรพิเศษมาบรรยาย
3. หลักสูตรมีทางเลือกโดยไม่ต้องทำวิทยานิพนธ์ก็ได้
4. การสมัครสอบไม่จำเป็นต้องมีประสบการณ์ในการทำงานมาก่อน
5. วิธีการรับสมัคร เช่น ไม่ต้องสอบเข้า แต่ใช้สัมภาษณ์แทน, ไม่กำหนดขั้นต่ำคะแนนภาษาอังกฤษ



ภาพที่ 4.7 ความสำคัญของปัจจัยในการเลือกหลักสูตร, จากการสรุปของผู้วิจัย.

เมื่อเปรียบเทียบ position จะพบว่า ชื่อเสียงและความรู้ความสามารถของคณาจารย์ มหาวิทยาลัยให้ความสำคัญเป็นอันดับที่ 1 โดยมหาวิทยาลัยธรรมศาสตร์ มีคะแนนมากที่สุดในกลุ่ม รวมถึงการเชิญวิทยากรพิเศษมาบรรยายและหลักสูตรมีทางเลือกโดยไม่ต้องทำวิทยานิพนธ์ ส่วนวิธีการรับสมัคร เช่น ไม่ต้องสอบเข้า แต่ใช้สัมภาษณ์แทน, ไม่กำหนดขั้นต่ำคะแนนภาษาอังกฤษ พบว่ามหาวิทยาลัยธรรมศาสตร์และจุฬาลงกรณ์มหาวิทยาลัย ได้คะแนนในส่วนนี้น้อยที่สุด เพราะว่าการรับสมัครต้องมีผลสอบ SMART II ผลสอบคะแนนภาษาอังกฤษ (TU-GET) หรือ TOEFL, IELTS ส่วนจุฬาลงกรณ์มหาวิทยาลัย ต้องมีผลสอบคะแนนภาษาอังกฤษ (CU-TEP) 500 คะแนน หรือเทียบเท่า หรือผลสอบ TOEFL ไม่ต่ำกว่า 500 คะแนน หรือเทียบเท่า หรือ IELTS ไม่ต่ำกว่า 6.0 ซึ่งผู้วิจัยมองว่าส่วนนี้ทำให้ยุ่งยากสำหรับผู้สมัคร เพราะต้องมีผลคะแนนเหล่านี้ก่อนถึงจะสามารถสมัครได้ ดังแสดงในตารางที่ 4.3 ซึ่งเป็นการเปรียบเทียบระหว่างมหาวิทยาลัยทั้ง 4 แห่ง ในด้านต่างๆ

ตารางที่ 4.3

สรุปคณะเศรษฐศาสตร์ธุรกิจ ของจุฬาลงกรณ์มหาวิทยาลัย มหาวิทยาลัยเกษตรศาสตร์ สถาบันบัณฑิตพัฒนบริหารศาสตร์ (นิด้า) และมหาวิทยาลัยธรรมศาสตร์

ด้าน	จุฬาลงกรณ์มหาวิทยาลัย	มหาวิทยาลัยเกษตรศาสตร์	สถาบันบัณฑิตพัฒนบริหารศาสตร์ (นิด้า)	มหาวิทยาลัยธรรมศาสตร์
หลักสูตร	หลักสูตรภาษาต่างประเทศ	หลักสูตรภาษาไทย	หลักสูตรภาษาไทย	หลักสูตรภาษาไทย
โครงสร้างหลักสูตร	36 หน่วยกิต	41 หน่วยกิต	36 หน่วยกิต	36 หน่วยกิต
เวลาเรียน	ภาคปกติ เรียนวันธรรมดา เวลาราชการ ภาคพิเศษ เรียนวันธรรมดาและวันเสาร์- อาทิตย์	ภาคพิเศษ เรียนวันธรรมดา และ/หรือ วันเสาร์ ภาคพิเศษ เรียนวันเสาร์-อาทิตย์	ภาคปกติ เรียนวันธรรมดาเวลาราชการ ภาคพิเศษ เรียนวันธรรมดา นอกเวลา ราชการ และเรียนวันเสาร์ และวันอาทิตย์	ภาคพิเศษ เรียนวันธรรมดาและวัน อาทิตย์
ระยะเวลาในการศึกษา	ภาคปกติ 1 ปี ภาคพิเศษ 2 ปี	2 ปี	2 ปี	2 ปี

ตารางที่ 4.3

สรุปคณะเศรษฐศาสตร์ธุรกิจ ของจุฬาลงกรณ์มหาวิทยาลัย มหาวิทยาลัยเกษตรศาสตร์ สถาบันบัณฑิตพัฒนบริหารศาสตร์ (นิด้า) และ มหาวิทยาลัยธรรมศาสตร์ (ต่อ)

(ต่อ)

ด้าน	จุฬาลงกรณ์มหาวิทยาลัย	มหาวิทยาลัยเกษตรศาสตร์	สถาบันบัณฑิตพัฒนบริหารศาสตร์ (นิด้า)	มหาวิทยาลัยธรรมศาสตร์
หลักเกณฑ์ คัดเลือก	สัมภาษณ์	สอบข้อเขียนและสัมภาษณ์ วิชาที่สอบข้อเขียน ประกอบด้วยหลัก เศรษฐศาสตร์จุลภาคและ มหภาค คณิตศาสตร์-สถิติ และภาษาอังกฤษ	ภาคปกติ พิจารณาจากคะแนนการสอบ ข้อเขียน (วิชาเฉพาะ 1 และ วิชาภาษาอังกฤษ) และการ สอบสัมภาษณ์ ภาคพิเศษ กรณี ประสบการณ์การทำงาน 1 ปีขึ้นไป โดยวิธีการสอบ สัมภาษณ์ กรณี ไม่มีประสบการณ์การ ทำงาน โดยวิธีสอบข้อเขียน	สอบข้อเขียนและ/หรือ สัมภาษณ์
การทำวิทยานิพนธ์ หรืองานค้นคว้า อิสระ	ภาคปกติ วิทยานิพนธ์ ภาคพิเศษ วิทยานิพนธ์หรือ งานค้นคว้าอิสระ	วิทยานิพนธ์หรืองานค้นคว้า อิสระ	วิทยานิพนธ์หรืองานค้นคว้า อิสระ	วิทยานิพนธ์หรือ งานค้นคว้าอิสระ



ตารางที่ 4.3

สรุปคณะเศรษฐศาสตร์ธุรกิจ ของจุฬาลงกรณ์มหาวิทยาลัย มหาวิทยาลัยเกษตรศาสตร์ สถาบันบัณฑิตพัฒนบริหารศาสตร์ (นิด้า) และ มหาวิทยาลัยธรรมศาสตร์ (ต่อ)

ด้าน	จุฬาลงกรณ์มหาวิทยาลัย	มหาวิทยาลัยเกษตรศาสตร์	สถาบันบัณฑิตพัฒนบริหารศาสตร์ (นิด้า)	มหาวิทยาลัยธรรมศาสตร์
คุณสมบัติ	<p>1. สำเร็จการศึกษาระดับปริญญาตรีหรือเทียบเท่าในทุกสาขา</p> <p>2. ผลสอบ TOEFL ไม่ต่ำกว่า 500 คะแนน หรือเทียบเท่า หรือ IELTS ไม่ต่ำกว่า 6.0 หรือ CU-TEP 500 คะแนน หรือเทียบเท่า</p> <p>3. ผู้สมัครเข้าศึกษา ภาคพิเศษ จะต้อง มีประสบการณ์การทำงานอย่างน้อย 1 ปี</p>	<p>แผน ก (แบบ ก2) (วิทยานิพนธ์) 1. สำเร็จการศึกษาระดับปริญญาตรีหรือเทียบเท่าในทุกสาขา และมีระดับคะแนนเฉลี่ยสะสมไม่ต่ำกว่า 2.00</p> <p>แผน ข (การศึกษาค้นคว้าอิสระ) 1. สำเร็จการศึกษา ระดับปริญญาตรีหรือเทียบเท่าในทุกสาขามีระดับคะแนนเฉลี่ยสะสมไม่ต่ำกว่า 2.00</p> <p>2. มีประสบการณ์ทำงานนับจากวันที่สำเร็จการศึกษา ระดับปริญญาตรี 1 ปี</p>	<p>1. สำเร็จการศึกษาระดับปริญญาตรีหรือเทียบเท่าในทุกสาขา</p> <p>2. กรณีเลือกสอบสัมภาษณ์ ต้องมีประสบการณ์การทำงาน 1 ปีขึ้นไป</p>	<p>1. สำเร็จการศึกษาระดับปริญญาตรีหรือเทียบเท่าในทุกสาขา</p> <p>2. มีประสบการณ์การทำงาน 1 ปีขึ้นไป</p> <p>3. มีผลคะแนน Smart-II มีผลสอบคะแนนภาษาอังกฤษ (TU-GET) หรือ TOEFL, IELTS</p> <p>*โครงการฯ มิได้กำหนดคะแนนขั้นต่ำของผลสอบ SMART II &amp; TU-GET</p>

ตารางที่ 4.3

สรุปคณะเศรษฐศาสตร์ธุรกิจ ของจุฬาลงกรณ์มหาวิทยาลัย มหาวิทยาลัยเกษตรศาสตร์ สถาบันบัณฑิตพัฒนบริหารศาสตร์ (นิด้า) และ มหาวิทยาลัยธรรมศาสตร์ (ต่อ)

ด้าน	จุฬาลงกรณ์มหาวิทยาลัย	มหาวิทยาลัยเกษตรศาสตร์	สถาบันบัณฑิตพัฒนบริหารศาสตร์ (นิด้า)	มหาวิทยาลัยธรรมศาสตร์
จำนวนรับ	ภาคปกติ ประมาณ 60 คน ภาคพิเศษ ประมาณ 60 คน	เรียนวันธรรมดา และ/หรือ วันเสาร์ ประมาณ 80-100 คน แผน ก ประมาณร้อยละ 20 แผน ข ประมาณร้อยละ 80 เรียนวันเสาร์-อาทิตย์ ประมาณ 60 คน แผน ก (วิทยานิพนธ์) ไม่เกิน 10 คน และ แผน ข (การศึกษา ค้นคว้าอิสระ) 50 คน	ภาคปกติ ประมาณ 40 คน ภาคพิเศษ ประมาณ 100 คน	ภาคพิเศษ ประมาณ 60 คน
ค่าใช้จ่ายตลอด หลักสูตร	ภาคปกติ ประมาณ 240,000 บาท ภาคพิเศษ ประมาณ 333,000 บาท	ประมาณ 200,000 บาท	ภาคปกติ ประมาณ 95,000 บาท ภาคพิเศษ ประมาณ 180,000 บาท	ประมาณ 207,810 บาท

ตารางที่ 4.3

สรุปคณะเศรษฐศาสตร์ธุรกิจ ของจุฬาลงกรณ์มหาวิทยาลัย มหาวิทยาลัยเกษตรศาสตร์ สถาบันบัณฑิตพัฒนบริหารศาสตร์ (นิด้า) และ มหาวิทยาลัยธรรมศาสตร์ (ต่อ)

ด้าน	จุฬาลงกรณ์มหาวิทยาลัย	มหาวิทยาลัยเกษตรศาสตร์	สถาบันบัณฑิตพัฒนบริหารศาสตร์ (นิด้า)	มหาวิทยาลัยธรรมศาสตร์
หลักฐานการสมัคร	<ol style="list-style-type: none"> <li>1. ใบสมัคร 1000 บาท</li> <li>2. สำเนาบัตรประชาชน</li> <li>3. สำเนาใบแสดงผลการศึกษา (Transcript) จำนวน 1 ฉบับ</li> <li>4. สำเนาปริญญาบัตร จำนวน 1 ฉบับ</li> <li>5. CV / Current resume</li> <li>6. หนังสือรับรองคุณสมบัติ 2 ฉบับ</li> <li>7. รูปถ่ายหน้าตรงขนาด 1 นิ้ว จำนวน 4 รูป</li> </ol>	<ol style="list-style-type: none"> <li>1. ใบสมัคร 300 บาท และ ค่าสมัครสอบ 500 บาท</li> <li>2. สำเนาใบแสดงผลการศึกษา (Transcript) จำนวน 1 ฉบับ</li> <li>3. สำเนาปริญญาบัตร จำนวน 1 ฉบับ</li> <li>4. หนังสือรับรองประสบการณ์ในการทำงาน 1 ปีนับจากวันที่สำเร็จการศึกษาระดับปริญญาตรี จนถึงสิ้นเดือนพฤษภาคม</li> <li>5. รูปถ่ายหน้าตรงขนาด 1 นิ้ว จำนวน 3 รูป</li> </ol>	<ol style="list-style-type: none"> <li>1. ค่าสมัครสอบ 600 บาท กรณีสอบข้อเขียน</li> <li>ค่าสมัครสอบ 1000 บาท กรณีสอบสัมภาษณ์</li> <li>2. ใบสมัครที่กรอกข้อความอย่างสมบูรณ์</li> <li>3. สำเนาปริญญาบัตร จำนวน 1 ฉบับ</li> <li>4. สำเนาใบแสดงผลการศึกษา (Transcript) จำนวน 3 ฉบับ</li> </ol>	<ol style="list-style-type: none"> <li>1. ใบสมัครและค่าสมัครสอบ 500 บาท</li> <li>2. หนังสือรับรอง จำนวน 1 ฉบับ</li> <li>3. สำเนาใบแสดงผลการศึกษา (Transcript) จำนวน 1 ฉบับ</li> <li>4. รูปถ่ายหน้าตรงขนาด 1 นิ้ว จำนวน 3 รูป</li> <li>5. ผลสอบ SMART II (ผลคะแนนอายุไม่เกิน 2 ปี นับจากวันสอบถึงวันที่สมัคร)</li> </ol>

ตารางที่ 4.3

สรุปคณะเศรษฐศาสตร์ธุรกิจ ของจุฬาลงกรณ์มหาวิทยาลัย มหาวิทยาลัยเกษตรศาสตร์ สถาบันบัณฑิตพัฒนบริหารศาสตร์ (นิด้า) และ มหาวิทยาลัยธรรมศาสตร์ (ต่อ)

ด้าน	จุฬาลงกรณ์มหาวิทยาลัย	มหาวิทยาลัยเกษตรศาสตร์	สถาบันบัณฑิตพัฒนบริหารศาสตร์ (นิด้า)	มหาวิทยาลัยธรรมศาสตร์
หลักฐานการสมัคร	8. คะแนน TOEFL, IELTS หรือ CU-TEP (ผลคะแนนอายุไม่เกิน 2 ปี นับจากวันสอบถึงวันที่สมัคร)	6. หนังสือรับรองคุณสมบัติ (ตามแบบฟอร์มซึ่งอยู่ในใบสมัคร) 7. หลักฐานการเปลี่ยนชื่อ-นามสกุล (กรณีชื่อ-นามสกุลไม่ตรงกับใบคะแนน) 8. สำเนาทะเบียนบ้าน และ สำเนาบัตรประชาชน อย่างละ 1 ฉบับ	5. หนังสือแสดงจุดประสงค์ของการศึกษาในหลักสูตร (Statement of Purpose เขียนหรือพิมพ์ด้วยกระดาษขนาด A4 ไม่มีแบบฟอร์ม) 6. หนังสือรับรองการทำงาน และระยะเวลาปฏิบัติงานจากผู้ผู้บังคับบัญชา ตามที่ระบุไว้ในใบสมัคร 7. รูปถ่ายหน้าตรงขนาด 1 นิ้ว จำนวน 2 รูป 8. สำเนาบัตรประชาชน 1 ฉบับ	6. ผลสอบคะแนนภาษาอังกฤษ (TU-GET) หรือ TOEFL, IELTS (ผลคะแนนอายุไม่เกิน 2 ปี นับจากวันสอบถึงวันที่สมัคร)

หมายเหตุ. จากการสรุปของผู้วิจัย

### 4.3 ปัจจัยที่มีผลต่อการตัดสินใจศึกษาต่อในระดับปริญญาโท

ในส่วนนี้เป็นการวิเคราะห์ข้อมูลระดับความสำคัญของปัจจัยที่มีผลต่อการตัดสินใจศึกษาต่อในระดับปริญญาโทและวิเคราะห์ข้อมูลเพื่อทดสอบสมมติฐาน โดยการใช้โปรแกรม SPSS และ STATA ได้แก่ ค่าความถี่ ค่าเฉลี่ย ส่วนเบี่ยงเบนมาตรฐาน ทดสอบสมมติฐาน ค่า F-Test จาก One-way ANOVA และทดสอบสมมติฐาน โดยใช้การวิเคราะห์ความถดถอยโลจิสติกแบบ Binary Logistic Regression Analysis ผลการวิเคราะห์แสดงในตารางที่ 4.4 – 4.14

สมมติฐานที่ 1 นักศึกษาที่เรียนต่างมหาวิทยาลัยกันให้ความสำคัญกับปัจจัยที่มีผลต่อการตัดสินใจศึกษาต่อในระดับปริญญาโท โครงการเศรษฐศาสตร์ธุรกิจที่แตกต่างกัน

$H_0$  : นักศึกษาที่เรียนต่างมหาวิทยาลัยกันให้ความสำคัญกับปัจจัยที่มีผลต่อการตัดสินใจศึกษาต่อในระดับปริญญาโท โครงการเศรษฐศาสตร์ธุรกิจไม่แตกต่างกัน

$H_1$  : นักศึกษาที่เรียนต่างมหาวิทยาลัยกันให้ความสำคัญกับปัจจัยที่มีผลต่อการตัดสินใจศึกษาต่อในระดับปริญญาโท โครงการเศรษฐศาสตร์ธุรกิจแตกต่างกัน

ตารางที่ 4.4

ปัจจัยที่มีผลต่อการตัดสินใจศึกษาต่อในระดับปริญญาโท

ปัจจัยที่มีผลต่อการตัดสินใจศึกษาต่อ ในระดับปริญญาโท		Sum of Squares	df	Mean Square	F	Sig.
ค่าหน่วยกิต	ระหว่างกลุ่ม	.463	3	.154	.130	.942
	ภายในกลุ่ม	189.561	160	1.185		
	รวม	190.024	163			
ผ่อนผัน	ระหว่างกลุ่ม	2.360	3	.787	.836	.476
	ภายในกลุ่ม	150.488	160	.941		
	รวม	152.848	163			
สถาบันที่เคยจบ	ระหว่างกลุ่ม	23.043	3	7.681	6.381	.000*
	ภายในกลุ่ม	192.585	160	1.204		
	รวม	215.628	163			

## ตารางที่ 4.4

ปัจจัยที่มีผลต่อการตัดสินใจศึกษาต่อในระดับปริญญาโท (ต่อ)

ปัจจัยที่มีผลต่อการตัดสินใจศึกษาต่อ ในระดับปริญญาโท		Sum of Squares	df	Mean Square	F	Sig.
ญาติเคยศึกษา	ระหว่างกลุ่ม	10.457	3	3.486	3.533	.016*
	ภายในกลุ่ม	157.854	160	.987		
	รวม	168.311	163			
website	ระหว่างกลุ่ม	3.707	3	1.236	1.565	.200
	ภายในกลุ่ม	126.341	160	.790		
	รวม	130.049	163			
คนแนะนำ	ระหว่างกลุ่ม	10.561	3	3.520	3.886	.010*
	ภายในกลุ่ม	144.927	160	.906		
	รวม	155.488	163			
openhouse	ระหว่างกลุ่ม	10.555	3	3.518	3.753	.012*
	ภายในกลุ่ม	150.000	160	.937		
	รวม	160.555	163			
ใกล้บ้านใกล้ที่ ทำงาน	ระหว่างกลุ่ม	9.872	3	3.291	3.170	.026*
	ภายในกลุ่ม	166.098	160	1.038		
	รวม	175.970	163			

หมายเหตุ. จากการสำรวจโดยใช้แบบสอบถามตามภาคผนวก และ \* คือ แตกต่างอย่างมีนัยสำคัญทางสถิติ ที่ระดับ 0.05.

จากตารางที่ 4.4 แสดงผลการวิเคราะห์การให้ความสำคัญกับปัจจัยที่มีผลต่อการศึกษาต่อในระดับปริญญาโทของนักศึกษาจำแนกตามมหาวิทยาลัย โดยใช้สถิติการวิเคราะห์ค่าความแปรปรวนทางเดียว (One-way ANOVA) ในการทดสอบ สรุปได้ว่าการให้ความสำคัญกับสถาบันที่เคยจบการศึกษา มีญาติหรือเพื่อนที่เคยศึกษามาก่อนแนะนำมา ผู้ปกครอง ครูอาจารย์ ญาติพี่น้องหรือเพื่อนแนะนำมา กิจกรรมแนะนำหลักสูตรเศรษฐศาสตร์ธุรกิจ (MBE Open House) และมหาวิทยาลัยอยู่ใกล้กับที่พักหรือที่ทำงาน มีค่า Sig. น้อยกว่า 0.05 นั่นคือ ยอมรับสมมติฐานหมายความว่า นักศึกษาที่เรียนต่างมหาวิทยาลัยกัน ให้ความสำคัญกับปัจจัยสถาบันที่เคยจบ

การศึกษา มีญาติหรือเพื่อนที่เคยศึกษามาก่อนแนะนำมา ผู้ปกครอง ครูอาจารย์ ญาติพี่น้องหรือเพื่อนแนะนำมา กิจกรรมแนะนำหลักสูตรเศรษฐศาสตร์ธุรกิจ (MBE Open House) และมหาวิทยาลัยอยู่ใกล้กับที่พักหรือที่ทำงาน แตกต่างกัน อย่างมีนัยสำคัญทางสถิติ ที่ 0.05 ส่วนค่าหน่วยกิตถูกกว่ามหาวิทยาลัย/หลักสูตรอื่น มีการผ่อนผันค่าใช้จ่ายได้และการประชาสัมพันธ์การรับสมัครผ่านทาง Website ของมหาวิทยาลัย นักศึกษาที่เรียนต่างมหาวิทยาลัยกัน ให้ระดับความสำคัญที่ไม่แตกต่างกัน

#### ตารางที่ 4.5

แสดงค่าความถี่ ค่าเฉลี่ย และส่วนเบี่ยงเบนมาตรฐานของระดับความสำคัญของปัจจัยที่มีผลต่อการตัดสินใจศึกษาต่อในระดับปริญญาโทของกลุ่มตัวอย่างมหาวิทยาลัยธรรมศาสตร์

ผลการวิเคราะห์ TU	ค่า หน่วย กิต	ผ่อน ผัน	สถาบัน ที่เคย จบ	ญาติ เคย ศึกษา	website	คน แนะนำ	Open house	ใกล้ บ้าน/ที่ ทำงาน
คะแนนรวม	131	93	104	128	130	125	144	157
ค่าเฉลี่ย	3.20	2.27	2.54	3.12	3.17	3.05	3.51	3.83
ส่วนเบี่ยงเบน มาตรฐาน	0.98	0.81	1.16	1.08	0.95	1.02	0.87	1.00
แปลผล	ปาน กลาง	น้อย	ปาน กลาง	ปาน กลาง	ปาน กลาง	ปาน กลาง	มาก	มาก

หมายเหตุ. จากการสำรวจโดยใช้แบบสอบถามตามภาคผนวก.

จากการศึกษาพบว่ากลุ่มตัวอย่างของมหาวิทยาลัยธรรมศาสตร์ให้ความสำคัญในระดับมาก กับปัจจัยด้านกิจกรรมแนะนำหลักสูตรเศรษฐศาสตร์ธุรกิจ (MBE Open House) (ค่าเฉลี่ยเท่ากับ 3.51) และปัจจัยด้านมหาวิทยาลัยอยู่ใกล้กับที่พักหรือที่ทำงาน (ค่าเฉลี่ยเท่ากับ 3.83)

## ตารางที่ 4.6

แสดงค่าความถี่ ค่าเฉลี่ย และส่วนเบี่ยงเบนมาตรฐานของระดับความสำคัญของปัจจัยที่มีผลต่อการตัดสินใจศึกษาต่อในระดับปริญญาโทของกลุ่มตัวอย่างจุฬาลงกรณ์มหาวิทยาลัย

ผลการวิเคราะห์ CU	ค่า หน่วย กิต	ผ่อน ผัน	สถาบัน ที่เคย จบ	ญาติ เคย ศึกษา	website	คน แนะนำ	Open house	ใกล้ บ้าน/ที่ ทำงาน
คะแนนรวม	125	102	110	154	144	140	116	169
ค่าเฉลี่ย	3.05	2.49	2.68	3.76	3.51	3.41	2.83	4.12
ส่วนเบี่ยงเบน มาตรฐาน	0.95	0.87	0.93	0.97	0.87	0.95	1.02	0.95
แปลผล	ปาน กลาง	น้อย	ปาน กลาง	มาก	มาก	ปาน กลาง	ปาน กลาง	มาก

หมายเหตุ. จากการสำรวจโดยใช้แบบสอบถามตามภาคผนวก.

จากการศึกษาพบว่ากลุ่มตัวอย่างของจุฬาลงกรณ์มหาวิทยาลัยให้ความสำคัญในระดับมาก กับปัจจัยด้านมีญาติหรือเพื่อนที่เคยศึกษามาก่อนแนะนำมา (ค่าเฉลี่ย เท่ากับ 3.76) การประชาสัมพันธ์การรับสมัครผ่านทาง Website ของมหาวิทยาลัย (ค่าเฉลี่ย เท่ากับ 3.51) และปัจจัยด้านมหาวิทยาลัยอยู่ใกล้กับที่พักหรือที่ทำงาน (ค่าเฉลี่ยเท่ากับ 4.12)



## ตารางที่ 4.7

แสดงค่าความถี่ ค่าเฉลี่ย และส่วนเบี่ยงเบนมาตรฐานของระดับความสำคัญของปัจจัยที่มีผลต่อการตัดสินใจศึกษาต่อในระดับปริญญาโทของกลุ่มตัวอย่างมหาวิทยาลัยเกษตรศาสตร์

ผลการวิเคราะห์ KU	ค่า หน่วย กิต	พ่อน ผัน	สถาบัน ที่เคย จบ	ญาติ เคย ศึกษา	website	คน แนะนำ	Open house	ใกล้ บ้าน/ที่ ทำงาน
คะแนนรวม	127	105	127	130	144	132	134	171
ค่าเฉลี่ย	3.10	2.56	3.10	3.17	3.51	3.22	3.27	4.17
ส่วนเบี่ยงเบน มาตรฐาน	1.22	1.10	1.32	1.07	0.71	0.76	0.95	1.12
แปลผล	ปาน กลาง	ปาน กลาง	ปาน กลาง	ปาน กลาง	มาก	ปาน กลาง	ปาน กลาง	มาก

หมายเหตุ. จากการสำรวจโดยใช้แบบสอบถามตามภาคผนวก.

จากการศึกษาพบว่ากลุ่มตัวอย่างของมหาวิทยาลัยเกษตรศาสตร์ให้ความสำคัญในระดับมาก กับปัจจัยด้านการประชาสัมพันธ์การรับสมัครผ่านทาง Website ของมหาวิทยาลัย (ค่าเฉลี่ยเท่ากับ 3.51) และปัจจัยด้านมหาวิทยาลัยอยู่ใกล้กับที่พักหรือที่ทำงาน (ค่าเฉลี่ยเท่ากับ 4.17)

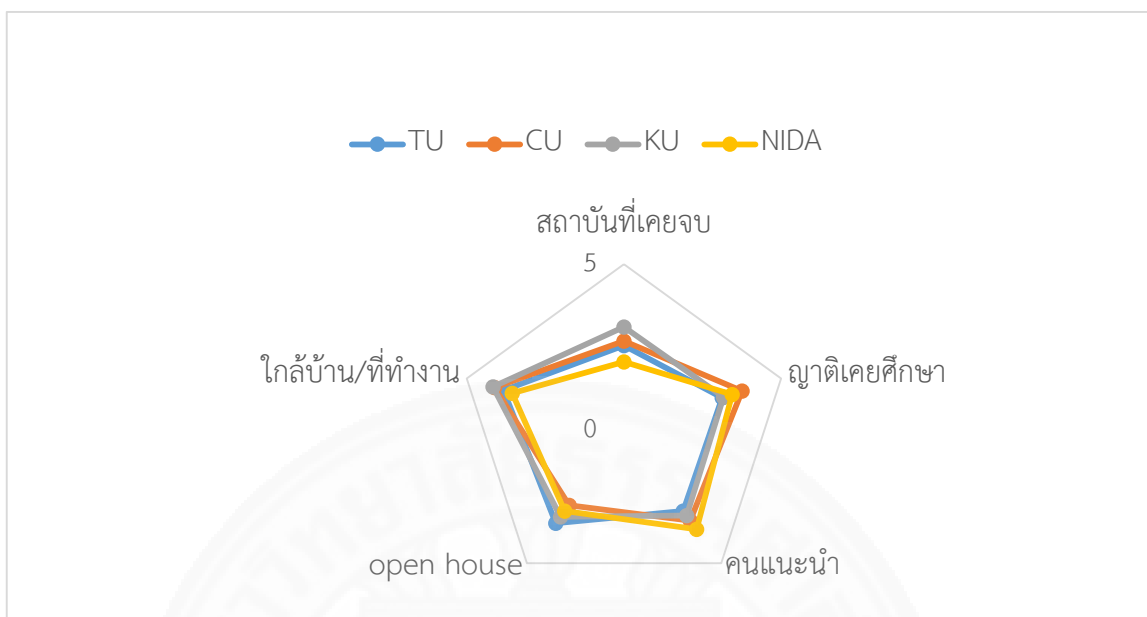
## ตารางที่ 4.8

แสดงค่าความถี่ ค่าเฉลี่ย และส่วนเบี่ยงเบนมาตรฐานของระดับความสำคัญของปัจจัยที่มีผลต่อการตัดสินใจศึกษาต่อในระดับปริญญาโทของกลุ่มตัวอย่างสถาบันบัณฑิตพัฒนบริหารศาสตร์

ผลการวิเคราะห์ NIDA	ค่า หน่วย กิต	พ่อน ผัน	สถาบัน ที่เคย จบ	ญาติ เคย ศึกษา	website	คน แนะนำ	Open house	ใกล้ บ้าน/ที่ ทำงาน
คะแนนรวม	127	105	84	141	134	153	125	146
ค่าเฉลี่ย	3.10	2.56	2.05	3.44	3.27	3.73	3.05	3.56
ส่วนเบี่ยงเบน มาตรฐาน	1.18	1.07	0.92	0.84	1.00	1.05	1.02	1.00
แปลผล	ปาน กลาง	ปาน กลาง	น้อย	ปาน กลาง	ปาน กลาง	มาก	ปาน กลาง	มาก

หมายเหตุ. จากการสำรวจโดยใช้แบบสอบถามตามภาคผนวก.

จากการศึกษาพบว่ากลุ่มตัวอย่างของสถาบันบัณฑิตพัฒนบริหารศาสตร์ ให้ความสำคัญในระดับมาก กับปัจจัยด้านผู้ปกครอง ครูอาจารย์ ญาติพี่น้องหรือเพื่อนแนะนำมา (ค่าเฉลี่ย เท่ากับ 3.73) และปัจจัยด้านมหาวิทยาลัยอยู่ใกล้กับที่พักหรือที่ทำงาน (ค่าเฉลี่ยเท่ากับ 3.56)



ภาพที่ 4.8 เปรียบเทียบจุดเด่นของแต่ละสถาบัน, จากการสรุปของผู้วิจัย.

เมื่อเปรียบเทียบทั้ง 4 สถาบัน พบว่าจุดเด่นของปัจจัยที่มีผลต่อการตัดสินใจศึกษาต่อในระดับปริญญาโท โครงการเศรษฐศาสตร์ธุรกิจ ของมหาวิทยาลัยธรรมศาสตร์คือ การมีกิจกรรมแนะนำหลักสูตรเศรษฐศาสตร์ธุรกิจ (MBE Open House) จุดเด่นของจุฬาลงกรณ์มหาวิทยาลัยคือ มีญาติหรือเพื่อนที่เคยศึกษามาก่อนแนะนำมา จุดเด่นของมหาวิทยาลัยเกษตรศาสตร์คือ เป็นสถาบันที่เคยจบการศึกษา และใกล้บ้าน/ใกล้ที่ทำงาน ส่วนจุดเด่นของสถาบันบัณฑิตพัฒนบริหารศาสตร์คือ ผู้ปกครอง ครูอาจารย์ ญาติพี่น้องหรือเพื่อนแนะนำมา

ในการศึกษาครั้งนี้ ผู้วิจัยสามารถสรุปความสัมพันธ์ระหว่างตัวแปรต่างๆกับความน่าจะเป็นในการเลือกศึกษาต่อหรือไม่เลือกศึกษาต่อระดับปริญญาโทโครงการเศรษฐศาสตร์ธุรกิจ มหาวิทยาลัยธรรมศาสตร์ โดยใช้การวิเคราะห์การถดถอยโลจิสติก เพื่อศึกษาความสัมพันธ์ระหว่างตัวแปรต้นกับตัวแปรตามและพยากรณ์โอกาสที่จะเกิดเหตุการณ์ที่สนใจ ซึ่งมีวิธีการดำเนินการดังนี้

กำหนดให้ ตัวแปรตาม (Y) คือ  $Y_1$  = เลือก MBE TU และ  $Y_0$  = ไม่เลือก MBE TU

ตัวแปรต้น ( $X_1$ ) คือ มหาวิทยาลัยในระดับปริญญาตรี

ตัวแปรต้น ( $X_2$ ) คือ คณะที่สำเร็จการศึกษาในระดับปริญญาตรี

ตัวแปรต้น ( $X_3$ ) คือ อายุ

ตัวแปรต้น ( $X_4$ ) คือ กิจกรรมแนะนำหลักสูตรเศรษฐศาสตร์ธุรกิจ (MBE Open House)

ตัวแปรต้น ( $X_5$ ) คือ มหาวิทยาลัยอยู่ใกล้กับที่พักหรือที่ทำงาน

ผลที่ได้จากการประมาณค่าสัมประสิทธิ์ของตัวแปรอิสระแต่ละตัวในแบบจำลองโลจิท (Logit Model) โดยวิธี Maximum Likelihood Method ค่าสัมประสิทธิ์ที่ได้จะอยู่ในรูปของ odd ratios หรือ  $\text{Exp}(\beta)$  ระหว่างความน่าจะเป็นในการเลือกศึกษาต่อหรือไม่เลือกศึกษาต่อระดับปริญญาโทโครงการเศรษฐศาสตร์ธุรกิจ มหาวิทยาลัยธรรมศาสตร์ แสดงผลการศึกษาดังตารางที่ 4.9

ตารางที่ 4.9

ความสัมพันธ์ระหว่างตัวแปรกับความน่าจะเป็นในการเลือกศึกษาต่อหรือไม่เลือกศึกษาต่อระดับปริญญาโท โครงการเศรษฐศาสตร์ธุรกิจ

ตัวแปร	B	S.E.	Wald	df	Sig.	Exp(B)
ป.ตรี	.749	.690	1.178	1	.278	2.115
คณะตอนป.ตรี	-.082	.450	.033	1	.855	.921
อายุ	.299	.073	16.838	1	.000	1.348
openhouse	.650	.240	7.356	1	.007	1.915
ใกล้บ้านใกล้ที่ทำงาน	-.240	.208	1.327	1	.249	.787
Constant	-10.515	2.409	19.052	1	.000	.000

หมายเหตุ. จากการสำรวจโดยใช้แบบสอบถามตามภาคผนวก.

ตารางที่ 4.10

ประเมินค่า Marginal Effect ของตัวแบบ Logit

ตัวแปร	dy/dx	Std. Err.	z	P> z
ป.ตรี	.1458117	.15171	0.96	0.337
คณะตอนป.ตรี	-.0134866	.07314	-0.18	0.854
อายุ	0.493621	.01201	4.11	0.000
openhouse	.1073075	.03776	2.84	0.0004
ใกล้บ้านใกล้ที่ทำงาน	-.0396434	.03444	-1.15	0.250

หมายเหตุ. จากการสำรวจโดยใช้แบบสอบถามตามภาคผนวก.

จากการศึกษาพบว่า การมีอายุเพิ่มขึ้น 1 ปี (ตัวแปรอายุ) จะทำให้ความน่าจะเป็นในการเลือกศึกษาต่อระดับปริญญาโท โครงการเศรษฐศาสตร์ธุรกิจ มหาวิทยาลัยธรรมศาสตร์ เพิ่มขึ้น 49.36% และการมีกิจกรรมแนะนำหลักสูตรเศรษฐศาสตร์ธุรกิจ (MBE Open House) เพิ่มขึ้น 1 หน่วย (ตัวแปร openhouse) จะทำให้ความน่าจะเป็นในการเลือกศึกษาต่อระดับปริญญาโท โครงการเศรษฐศาสตร์ธุรกิจ มหาวิทยาลัยธรรมศาสตร์ เพิ่มขึ้น 10.73%

ตารางที่ 4.11

Hosmer and Lemeshow Test

Step	Chi-square	df	Sig.
1	7.027	8	.534

หมายเหตุ. จากการสำรวจโดยใช้แบบสอบถามตามภาคผนวก.

ตาราง Hosmer and Lemeshow Test ใช้ตรวจสอบความเหมาะสมของสมการถดถอยโลจิสติก โดยกำหนดสมมติฐานคือ

$H_0$ : คือ สมการเหมาะสม

$H_1$ : คือ สมการไม่เหมาะสม

จากค่า Sig. เท่ากับ 0.534 ซึ่งมีค่ามากกว่าระดับนัยสำคัญทางสถิติ 0.05 ดังนั้น จึงสรุปได้ว่า ยอมรับ  $H_0$  นั่นคือ สมการมีความเหมาะสมสำหรับใช้วิธีการวิเคราะห์การถดถอยโลจิสติก

ตารางที่ 4.12

Classification Table

Observed	Predicted				
	TU		Percentage Correct		
	Other	TU			
Step 1	TU	Other	115	8	93.5
		TU	28	13	31.7
Overall Percentage					78.0

หมายเหตุ. จากการสำรวจโดยใช้แบบสอบถามตามภาคผนวก.

จากตารางที่ 4.12 แสดงความเชื่อถือได้ของการพยากรณ์ จะพบว่ากลุ่มตัวอย่างที่ไม่เลือกศึกษาต่อระดับปริญญาโท โครงการเศรษฐศาสตร์ธุรกิจ มหาวิทยาลัยธรรมศาสตร์ จำนวน 123 คน แต่เมื่อนำตัวแปรเข้าสมการแล้วจะสามารถพยากรณ์ได้ว่ามีผู้ไม่เลือกศึกษาต่อระดับปริญญาโท โครงการเศรษฐศาสตร์ธุรกิจ มหาวิทยาลัยธรรมศาสตร์ จำนวน 115 คน นั่นคือ พยากรณ์ถูกต้อง 93.5% และกลุ่มตัวอย่างที่เลือกศึกษาต่อระดับปริญญาโท โครงการเศรษฐศาสตร์ธุรกิจ มหาวิทยาลัยธรรมศาสตร์ จำนวน 41 คน แต่เมื่อนำตัวแปรเข้าสมการแล้วจะสามารถพยากรณ์ได้ว่ามีผู้เลือกศึกษาต่อระดับปริญญาโท โครงการเศรษฐศาสตร์ธุรกิจ มหาวิทยาลัยธรรมศาสตร์ จำนวน 13 คน นั่นคือ พยากรณ์ถูกต้องเพียง 31.7% ซึ่งรวมเฉลี่ยทั้งหมดแล้วมีเปอร์เซ็นต์ของการพยากรณ์ถูกต้องเท่ากับ 78%

#### 4.4 ข้อมูลสัมภาษณ์และข้อมูลสัมภาษณ์ผู้อำนวยการหลักสูตรโครงการเศรษฐศาสตร์ธุรกิจ ของมหาวิทยาลัยธรรมศาสตร์ มหาวิทยาลัยเกษตรศาสตร์ สถาบันบัณฑิตพัฒนบริหารศาสตร์และจุฬาลงกรณ์มหาวิทยาลัย

ตารางที่ 4.13

สรุปข้อมูลการสัมภาษณ์ผู้บริหารสถาบันการศึกษา โครงการเศรษฐศาสตร์ธุรกิจ

คำถาม	TU	KU	NIDA	CU
หลักสูตรเน้นเทคนิคการเรียนการสอนแบบใด	บรรยาย อภิปราย กรณีศึกษา	บรรยาย กรณีศึกษา	บรรยาย กรณีศึกษา	บรรยาย กรณีศึกษา
หลักสูตรให้น้ำหนักกับวิชาเศรษฐศาสตร์และวิชาไฟแนนซ์เป็นอย่างไร	ให้น้ำหนักเท่าๆกัน คือ 50:50	ให้น้ำหนักเท่าๆกัน คือ 50:50	ให้น้ำหนักกับวิชาเศรษฐศาสตร์เป็นหลัก เนื่องจาก มีสาขาเอกการเงินอยู่แล้ว	เป็นลูกผสมระหว่างเศรษฐศาสตร์และการบริหารจัดการธุรกิจ

## ตารางที่ 4.13

สรุปข้อมูลการสัมภาษณ์ผู้บริหารสถาบันการศึกษา โครงการเศรษฐศาสตร์ธุรกิจ (ต่อ)

คำถาม	TU	KU	NIDA	CU
ความแตกต่างที่น่าสนใจเมื่อเทียบกับหลักสูตรอื่น	มีวิชาเลือกเรียนเยอะ เนื่องจากมี 10 หมวดและมีอาจารย์จำนวนมาก ทำให้สามารถรองรับการทำ policy research ได้มากกว่า	การเรียนการสอนเป็นเชิงวิเคราะห์ เศรษฐกิจ และ เหตุการณ์ปัจจุบัน	มีหลายสาขาเอก สามารถตอบสนองความต้องการที่หลากหลายของนักศึกษา	วิชาทางด้านเศรษฐศาสตร์ เป็นกรอบของความรู้ด้านมหภาค และมีวิชาภาค Business เป็นแกนหลักในระดับจุลภาค
โครงการใช้การส่งเสริมการตลาดอย่างไรบ้าง	open house ผ่านสื่อต่างๆ	open house ผ่านสื่อต่างๆ	ผ่านสื่อต่างๆและทุนการศึกษามีให้เฉพาะภาคปกติ	open house ผ่านสื่อต่างๆ ทุนการศึกษา
ช่วงเวลาที่ประชาสัมพันธ์หลักสูตร	5-6 เดือนและมีเผยแพร่กิจกรรมของ MBE ตลอดปี ผ่าน facebook	4-5 เดือนก่อนการเปิดรับสมัครเข้าศึกษา	ตลอดทั้งปี	ตลอดทั้งปี
การจัดการหลักสูตร/ปัญหาและอุปสรรค	ปรับปรุงหลักสูตร 5 ปีครั้ง ภายใต้งบประมาณการควบคุมคุณภาพของ สกอ.และ มธ.	ปรับปรุงหลักสูตร 4 ปีครั้ง บางครั้งอยากปรับหลักสูตรก่อน แต่เนื่องจากมีหลายขั้นตอน ทำให้เกิดอุปสรรค	ปรับปรุงหลักสูตร 5 ปีครั้ง แต่ระหว่างนั้นจะมีการปรับปรุงย่อย จึงทำให้ไม่มีปัญหาและอุปสรรค	-

## ตารางที่ 4.13

สรุปข้อมูลการสัมภาษณ์ผู้บริหารสถาบันการศึกษา โครงการเศรษฐศาสตร์ธุรกิจ (ต่อ)

คำถาม	TU	KU	NIDA	CU
ปัจจัยในการตัดสินใจเลือกเรียนของผู้เรียนในมุมมองของท่าน	มีชื่อเสียง	มีชื่อเสียง สะดวกในการเดินทาง	สะดวกในการเดินทาง ใกล้บ้าน	-
จะจัดการเรียนการสอนเป็นภาษาอังกฤษ	ไม่มีแผนเปิด	ยังไม่แน่ใจ	ไม่มีแผนเปิด	มีการเรียนการสอนเป็นภาษาอังกฤษ
จะจัดการเรียนการสอนรูปแบบออนไลน์	ไม่มีแผนเปิด	ไม่สนใจ	ไม่มีแผนเปิด	-

หมายเหตุ. จากการสรุปของผู้วิจัย.

จากข้อมูลบทสัมภาษณ์และการสัมภาษณ์ผู้อำนวยการหลักสูตรโครงการเศรษฐศาสตร์ธุรกิจ พบว่ามีประเด็นที่คล้ายกันในเรื่องของหลักสูตร ที่ใช้เทคนิคการเรียนการสอนเป็นแบบบรรยาย และ กรณีศึกษา มีการใช้การส่งเสริมการตลาดโดย มี Open House รวมถึงการประชาสัมพันธ์ผ่านสื่อต่างๆเช่น Facebook ,Website และมีการประชาสัมพันธ์หลักสูตรล่วงหน้าอย่างน้อย 4 เดือนก่อนช่วงเปิดรับสมัคร ส่วนด้านการจัดการเรียนการสอนรูปแบบออนไลน์ ทั้ง 3 สถาบันยังไม่มีแผนเปิด โดยมองว่าการเปิดการเรียนการสอนแบบ online น่าจะมีปัญหาในเรื่องการควบคุมคุณภาพ และอาจทำลายภาพลักษณ์สินค้าคุณภาพสูงของ MBE และการจัดการเรียนการสอนเป็นภาษาอังกฤษ ทั้ง 3 สถาบันยังไม่มีแผนเปิด โดยมองถึงความไม่พร้อมของนักศึกษา มีเพียงจุฬาลงกรณ์มหาวิทยาลัยเท่านั้นที่เปิดสอนหลักสูตรนี้ และประเด็นที่แตกต่างกันในเรื่องของหลักสูตร คือ สถาบันบัณฑิตพัฒนบริหารศาสตร์ มีหลายสาขาวิชาเอก ให้นักศึกษาได้เลือก ซึ่งสามารถตอบสนองความต้องการที่หลากหลายของนักศึกษาได้ คือ สาขาการวิเคราะห์โครงการ, สาขาเศรษฐศาสตร์ธุรกิจระหว่างประเทศ, สาขาเศรษฐศาสตร์ธุรกิจการเงิน และสาขาเศรษฐศาสตร์และการบริหารจัดการธุรกิจ ส่วนอีก 3 สถาบัน เป็นสาขาเศรษฐศาสตร์ธุรกิจเพียงอย่างเดียว โดยเป็นหลักสูตรผสมระหว่างเศรษฐศาสตร์และการบริหารจัดการธุรกิจ จะให้น้ำหนักเท่าๆ กัน



#### 4.5 ข้อมูลสัมภาษณ์นักศึกษาระดับปริญญาโทของมหาวิทยาลัยธรรมศาสตร์

คำถาม ทำไมถึงเลือกเรียนโครงการเศรษฐศาสตร์ธุรกิจ มหาวิทยาลัยธรรมศาสตร์ ?

จากการสัมภาษณ์กลุ่มนักศึกษาระดับปริญญาโท โครงการเศรษฐศาสตร์ธุรกิจ มหาวิทยาลัยธรรมศาสตร์ พบว่า นักศึกษาที่เป็นเจ้าของธุรกิจ: เลือกเรียนโครงการเศรษฐศาสตร์ธุรกิจ มหาวิทยาลัยธรรมศาสตร์ เพราะ มองว่าคณะเศรษฐศาสตร์ มหาวิทยาลัยธรรมศาสตร์ มีชื่อเสียงที่สุด เมื่อเทียบกับมหาวิทยาลัยอื่นๆ บุคคลที่ทำงานเกี่ยวกับการดูแลเศรษฐกิจในประเทศไทยส่วนใหญ่อีกจะเป็นคนที่จบจากมหาวิทยาลัยธรรมศาสตร์ ถ้าอยากได้เพียงแคใบปริญญา เรียนหลักสูตรไหนก็ได้ มองว่าคนที่จบจากคณะเศรษฐศาสตร์ มหาวิทยาลัยธรรมศาสตร์คือ คนที่มีคุณภาพ การที่เราเรียนจบจากที่นี่ ถือเป็นเกียรติประวัติของตนเอง ที่มาเรียนหลักสูตรนี้เพื่อตั้งใจพัฒนาตนเองให้ทันกับเหตุการณ์ทางเศรษฐกิจที่เปลี่ยนแปลงไป ส่วนการที่เรียนคละกันกับหลายช่วงอายุ เช่น เรียนกับรุ่นน้อง ทำให้ขยันมากขึ้น ต้องกระตือรือร้น ต้องผลักดันตนเองมากขึ้น และในหลักสูตรนี้มีวิชาที่เชิญวิทยากรพิเศษ มาบรรยายค่อนข้างเยอะ ซึ่งมองว่าน่าสนใจและมีประโยชน์มาก จากประสบการณ์อาจารย์หรือวิทยากรที่มาสอน เราไม่สามารถเรียนรู้เองได้ ถือเป็นทางเลือกในการเรียนรู้ สามารถนำไปปรับใช้ในชีวิตประจำวันรวมถึงการทำธุรกิจ และเนื่องจากพื้นฐานในการดำเนินธุรกิจต้องใช้พื้นฐานความรู้ทางด้านเศรษฐศาสตร์ผสมกับความรู้ทางด้านธุรกิจ หลักสูตรนี้จึงตอบโจทย์ที่อยากรู้ เพราะในแง่ธุรกิจใช้สัญชาตญาณในการเป็นเจ้าของทำงานได้ แต่ไม่สามารถใช้ด้านเศรษฐศาสตร์มาเป็นฐานความรู้ได้

กลุ่มนักศึกษาที่เรียนจบจากคณะอื่นและมหาวิทยาลัยอื่น: เลือกเรียนโครงการเศรษฐศาสตร์ธุรกิจ มหาวิทยาลัยธรรมศาสตร์ เพราะมองว่ามหาวิทยาลัยมีชื่อเสียงเป็นที่ยอมรับจากสังคม รู้จักในวงกว้างเมื่อเทียบกับมหาวิทยาลัยอื่นๆ รวมทั้งมีคณาจารย์ มีชื่อเสียง หลักสูตรนี้เนื้อหาวิชาเข้มข้นในทฤษฎีและการวิเคราะห์ทำให้หลักสูตรมีความยาก ผู้ที่สำเร็จการศึกษาจะได้รับการยอมรับจากสังคมในฐานะที่มีความรู้ความสามารถที่จะวิเคราะห์ปัญหาต่างๆ ที่เกิดขึ้นในระบบเศรษฐกิจทั้งในประเทศและต่างประเทศ มีรุ่นพี่ที่เคยเรียนแนะนำให้มาเรียน ซึ่งเป็นส่วนหนึ่งในการตัดสินใจ เพราะสามารถสอบถามรายละเอียดจากรุ่นพี่ที่แนะนำมาได้ เช่น หลักสูตรมีการเรียนการสอนแบบไหน ความยากง่ายในการเรียน รวมถึงความใฝ่ฝันที่อยากเข้าศึกษาต่อที่มหาวิทยาลัยธรรมศาสตร์ เนื่องจากตอนปริญญาตรี ไม่สามารถเข้าศึกษา ณ ที่แห่งนี้ได้

MBE Open House การแนะนำหลักสูตรเศรษฐศาสตร์ธุรกิจ เป็นส่วนหนึ่งในการตัดสินใจเลือก เพราะ ในการแนะนำหลักสูตรไม่เพียงแต่แนะนำหลักสูตร ยังมีการเสวนาในหัวข้อทางเศรษฐกิจที่น่าสนใจ มองว่าทางคณะมีบุคลากรที่มีความรู้ความสามารถ และมีโอกาสในการเชิญวิทยากรที่มีชื่อเสียงมาบรรยายในห้องเรียนได้อีกด้วย

สถานที่เรียนใกล้บ้าน/ใกล้ที่ทำงาน เป็นอีกหนึ่งเหตุผลที่มีส่วนต่อการตัดสินใจเลือกเรียน เพราะจะทำให้ไม่ต้องเสียเวลาในการเดินทาง หรือเมื่อเลิกงานแล้วก็สามารถมาเรียนได้โดยไม่ต้องขอออกมาก่อนเวลา ส่วนประโยชน์ที่คาดหวังเมื่อจบจากคณะเศรษฐศาสตร์ มหาวิทยาลัยธรรมศาสตร์คือ ช่วยให้มีรายได้สูงขึ้น ช่วยเพิ่มโอกาสในการหางาน นอกจากนี้ยัง สร้างความภาคภูมิใจให้กับตนเองและครอบครัว ในความสามารถที่สามารถสำเร็จการศึกษาในระดับปริญญาโทคณะเศรษฐศาสตร์ได้

กลุ่มนักศึกษาที่เรียนจบจากคณะเศรษฐศาสตร์และ/หรือมหาวิทยาลัยธรรมศาสตร์: เลือกเรียนโครงการเศรษฐศาสตร์ธุรกิจ มหาวิทยาลัยธรรมศาสตร์ เพราะว่า ต้องการต่อยอดจากระดับปริญญาตรี เพื่อให้มีความรู้ที่ลึกซึ้ง สามารถนำมาปรับใช้กับงานประจำที่ทำอยู่ หรือการเปลี่ยนงานใหม่ ที่ต้องใช้วุฒิการศึกษาเฉพาะทางที่สูงขึ้น รวมทั้งมีความคุ้นเคยกับสถานศึกษาอยู่แล้ว ทำให้ไม่ต้องปรับตัวมาก

จากการสัมภาษณ์กลุ่มนักศึกษา นักศึกษาได้มีการเปรียบเทียบระหว่างต้นทุนทางเศรษฐศาสตร์กับผลประโยชน์ที่จะได้รับ พบว่าได้ประโยชน์มากกว่าต้นทุนที่เสียไป และได้ประโยชน์มากกว่าโครงการอื่นๆ เมื่อเปรียบเทียบแล้วดังนั้น จึงตัดสินใจศึกษาต่อในระดับปริญญาโท โครงการเศรษฐศาสตร์ธุรกิจ มหาวิทยาลัยธรรมศาสตร์ ซึ่งสอดคล้องกับการลงทุนการศึกษาตามแนวคิดเรื่องทุนมนุษย์

ตารางที่ 4.14

เปรียบเทียบผลสัมฤทธิ์นักศึกษา MBE ของมหาวิทยาลัยธรรมศาสตร์

มุมมอง	ผู้ประกอบการ	นักศึกษา	
		จบจากคณะอื่น / มหาวิทยาลัยอื่น	จบจากคณะเศรษฐศาสตร์/มธ.
ชื่อเสียง	-มหาวิทยาลัยมีชื่อเสียงที่สุด เมื่อเทียบกับมหาวิทยาลัยอื่นๆ -บุคคลที่มีชื่อเสียงทำงานเกี่ยวกับการดูแลเศรษฐกิจส่วนใหญ่นับจากที่นี่	-มหาวิทยาลัยมีชื่อเสียงเป็นที่ยอมรับจากสังคม -คณาจารย์ มีชื่อเสียง -หลักสูตรนี้เนื้อหาวิชาเข้มข้น	-มหาวิทยาลัยมีชื่อเสียง -คณาจารย์ มีชื่อเสียง -หลักสูตรมีความยาก

## ตารางที่ 4.14

เปรียบเทียบผลสัมภาษณ์นักศึกษา MBE ของมหาวิทยาลัยธรรมศาสตร์ (ต่อ)

MBE Open house	เป็นส่วนหนึ่งในการตัดสินใจเลือก	เป็นส่วนหนึ่งในการตัดสินใจเลือก	เป็นส่วนหนึ่งในการตัดสินใจเลือก
คนแนะนำ/คนที่เคยเรียน	มีผลต่อการตัดสินใจเลือก	มีผลต่อการตัดสินใจเลือก	มีผลต่อการตัดสินใจเลือก
การปรับตัว/อายุที่แตกต่าง	การเรียนรวมกับเด็กทำให้ต้องกระตือรือร้น และขยันมากขึ้น	-ต้องปรับตัว ขยัน เพราะไม่เคยศึกษาทางด้านนี้มาก่อน -อายุที่แตกต่างไม่เป็นปัญหาในการเรียนและในการทำงานกลุ่ม	-ไม่ต้องปรับตัวมากนัก ถือเป็น การต่อ ยอด จากระดับปริญญาตรี -อายุที่แตกต่างไม่เป็นปัญหาในการเรียนและการทำงานกลุ่ม
สถานที่เรียนใกล้บ้าน/ใกล้ที่ทำงาน	ไม่เป็นปัญหากับการเดินทาง	ใกล้บ้าน/ใกล้ที่ทำงาน	ใกล้บ้าน/ใกล้ที่ทำงาน
ความคาดหวังจากการศึกษา	-สามารถนำไปปรับใช้ใน ชีวิตประจำวัน รวมถึงการทำธุรกิจ	-ต้องการเลื่อนขั้น -ได้รับเงินเดือนที่สูงขึ้น -ได้รับการยอมรับจากสังคม  -สร้างความภาคภูมิใจให้กับตนเองและครอบครัว -เข้าใจชาวเศรษฐกิจมากขึ้น	-มีความรู้ที่ลึกซึ้ง สามารถนำมาปรับใช้กับงานประจำที่ทำอยู่ หรือ การเปลี่ยนงานใหม่ -ได้รับเงินเดือนที่สูงขึ้น

หมายเหตุ. จากการสรุปของผู้วิจัย.

มุมมองที่คล้ายกันของผู้ประกอบการและนักศึกษาคือ ความมีชื่อเสียงของมหาวิทยาลัย และคณาจารย์ มีคนรู้จักแนะนำหรือคนที่เคยศึกษามาก่อนแนะนำ รวมถึง MBE Open house เป็นส่วนหนึ่งในการตัดสินใจเลือกเข้าศึกษาต่อ รวมถึงการปรับตัวจากอายุที่แตกต่างกันและความคาดหวังจากการศึกษาก็คล้ายๆ กัน ส่วนมุมมองที่ต่างกันระหว่างผู้ประกอบการและนักศึกษาคือ การเดินทางมาเรียน ผู้ประกอบการไม่ได้ให้น้ำหนักว่าใกล้บ้านหรือใกล้ที่ทำงาน ซึ่งแตกต่างจากนักศึกษาที่ให้ความสำคัญกับการเดินทางโดยจะเลือกที่ใกล้บ้านหรือใกล้ที่ทำงาน

การแนะนำหรือไม่แนะนำบุคคลอื่นให้มาศึกษาต่อในโครงการเศรษฐศาสตร์ธุรกิจของกลุ่มนักศึกษาที่กำลังศึกษาอยู่ ขึ้นอยู่กับความพึงพอใจโดยรวมที่มีต่อโครงการ (ประกอบไปด้วย หลักสูตร คณาจารย์ วิทยากรพิเศษ การเรียนการสอนและสภาพแวดล้อมของมหาวิทยาลัย) กล่าวคือ ถ้ามีความพึงพอใจโดยรวมต่อ MBE มาก ก็จะส่งผลในการแนะนำให้เพื่อนหรือคนที่รู้จักเข้ามาศึกษาต่อในโครงการมากขึ้นและถ้ามีความพึงพอใจโดยรวมต่อ MBE น้อย ก็จะส่งผลในด้านตรงกันข้าม

จากแบบสอบถามระดับความพึงพอใจของการเรียน MBE โดยที่ 1 คือ น้อยที่สุด 2 คือ น้อย 3 คือ ปานกลาง 4 คือ มาก และ 5 คือ มากที่สุด พบว่านักศึกษา MBE ของมหาวิทยาลัยธรรมศาสตร์ มีความพึงพอใจอยู่ในระดับมาก จำนวน 26 คน ความพึงพอใจอยู่ในระดับมากที่สุด จำนวน 9 คน และความพึงพอใจอยู่ในระดับปานกลาง จำนวน 6 คน

จากแบบสอบถามจะแนะนำให้บุคคลอื่นศึกษาต่อที่ MBE หรือไม่นั้นพบว่า จะแนะนำมีจำนวน 40 คน และไม่แนะนำมีจำนวน 1 คน แสดงว่ากลุ่มนักศึกษาที่กำลังศึกษาอยู่มีความพึงพอใจโดยรวมต่อ MBE และให้ความสำคัญกับการแนะนำบุคคลอื่นมากกว่าไม่แนะนำ

จากการศึกษาพบว่า ชื่อเสียงและความรู้ความสามารถของคณาจารย์ หลักสูตรที่เปิดสอนมีผลต่อการเลือกศึกษาต่อในระดับปริญญาโท โครงการเศรษฐศาสตร์ธุรกิจ เนื่องจาก คณาจารย์ที่สอนในหลักสูตรนั้นเป็นผู้มีความรู้ ความชำนาญ ในสาขาที่ทำการสอน มีชื่อเสียง และประสบการณ์ตลอดจนคุณวุฒิทางด้านวิชาการ ซึ่งสอดคล้องกับงานวิจัยของ อัครชิต ทีฆทิพย์สกุล (2530) , นิตยา วัฒนาภรณ์ (2531) , ทองหล่อ นาคหอม (2535), สุจารัตน์ อนุกุลประเสริฐ (2538) , ปริญญา ญาณโกชน์ (2545) ,ธีรบรรณ วิริยะรัตนพร (2546) และวราภรณ์ ผ่องสุวรรณ (2550) ได้ศึกษาพบว่า ความมีชื่อเสียงของมหาวิทยาลัย ความรู้ความสามารถของอาจารย์ มีความสัมพันธ์กับการตัดสินใจศึกษาต่อในระดับปริญญาโท

จากการศึกษาพบว่า มหาวิทยาลัยอยู่ใกล้กับที่พักหรือที่ทำงาน มีผลต่อการเลือกศึกษาต่อในระดับปริญญาโท โครงการเศรษฐศาสตร์ธุรกิจแตกต่างกัน เนื่องจากจะคำนึงถึงความสะดวกในการเดินทางมาเรียนและต้นทุนทางอ้อมที่เกิดขึ้น ซึ่งสอดคล้องกับงานวิจัยของสมพร ศิลปวรรณ (2532) , นวกรรย์ ชวนะลิขิกร (2538),สุจารัตน์ อนุกุลประเสริฐ (2538) และ ธีรบรรณ วิริยะรัตนพร (2546) ที่ศึกษาพบว่า ปัจจัยข้างต้น มีความสัมพันธ์กับการตัดสินใจศึกษาต่อในระดับปริญญาโท

เนื่องจากกลุ่มตัวอย่างส่วนใหญ่จะเลือกเวลาเรียนที่สะดวกและเหมาะสมกับภาระหน้าที่ อีกทั้งจะเลือกสถาบันที่มีที่ตั้งใกล้สถานที่ทำงานของตนเพื่อความสะดวกในการเดินทาง

จากการศึกษาพบว่า กลุ่มนักศึกษาที่เรียนจบจากคณะเศรษฐศาสตร์และ/หรือมหาวิทยาลัยธรรมศาสตร์ เลือกเรียนโครงการเศรษฐศาสตร์ธุรกิจ มหาวิทยาลัยธรรมศาสตร์ เพราะว่าการต่อยอดจากระดับปริญญาตรี เพื่อให้มีความรู้ที่ลึกซึ้ง สามารถนำมาปรับใช้กับงานประจำที่ทำอยู่ หรือการเปลี่ยนงานใหม่ ที่ต้องใช้วุฒิการศึกษาเฉพาะทางที่สูงขึ้น รวมทั้งมีความคุ้นเคยกับสถานศึกษาอยู่แล้ว ทำให้ไม่ต้องปรับตัวมากซึ่งสอดคล้องกับงานวิจัยของธีรวรรณ วิริยะรัตน์พร (2546) และสมฤทัย ไทยนิยม (2547) ที่ศึกษาพบว่า การเลือกสาขาที่จบเช่นเดียวกับที่ศึกษาในระดับปริญญาตรีมีความสัมพันธ์ต่อการตัดสินใจศึกษาต่อในระดับปริญญาโท เนื่องจากมีความรู้พื้นฐานมาก่อน ทำให้ไม่ต้องเสียเวลาปรับตัวมากนัก

จากการศึกษาพบว่า กลุ่มนักศึกษาที่เลือกศึกษาต่อได้คำนึงถึงต้นทุนทางเศรษฐศาสตร์ ซึ่งสอดคล้องกับงานวิจัยของ กนิษฐ์สิริ นฤพัทธ์

## บทที่ 5

### สรุปผลการศึกษา

การวิจัยครั้งนี้มีวัตถุประสงค์เพื่อศึกษา ปัจจัยที่มีผลต่อการเลือกศึกษาต่อระดับปริญญาโท โดยมีทฤษฎีทุนมนุษย์ และทฤษฎีการลงทุนในการศึกษาประกอบการบรรยาย ใช้เครื่องมือในการเก็บข้อมูล คือ แบบสอบถาม (Questionnaire) และการสัมภาษณ์ ใช้วิธีการเลือกกลุ่มตัวอย่างแบบโควต้า (Quota sampling) จากจุฬาลงกรณ์มหาวิทยาลัย มหาวิทยาลัยธรรมศาสตร์ มหาวิทยาลัยเกษตรศาสตร์ และสถาบันบัณฑิตพัฒนบริหารศาสตร์ ซึ่งใช้โปรแกรม SPSS และ STATA ในการวิเคราะห์ข้อมูล สถิติที่ใช้ในการวิเคราะห์ข้อมูล มี สถิติเชิงพรรณนา ใช้ค่าร้อยละ (Percentage) ค่าเฉลี่ย (Mean) และส่วนเบี่ยงเบนมาตรฐาน (SD) ส่วนสถิติเชิงอนุมาน (Inferential Statistics) ใช้ในการทดสอบสมมติฐาน คือ F-Test จาก One-way ANOVA และการวิเคราะห์ความถดถอยโลจิสติกแบบ Binary Logistic Regression Analysis

#### 5.1 สรุปผลการศึกษาวิจัย

หลักสูตรเศรษฐศาสตรมหาบัณฑิต สาขาวิชาเศรษฐศาสตร์ธุรกิจ ของทั้ง 4 มหาวิทยาลัย มีความคล้ายคลึงกันในเรื่องของจำนวนหน่วยกิตตลอดหลักสูตรและมีแผนการศึกษา ทั้งแผน ก และแผน ข เหมือนกัน นอกจากนี้ระยะเวลาในการศึกษาภาคพิเศษยังเท่ากันคือ 2 ปี ส่วนค่าใช้จ่ายตลอดหลักสูตรจะแตกต่างกัน โดยจุฬาลงกรณ์มหาวิทยาลัย มีค่าใช้จ่ายสูงสุด เนื่องจากเป็นหลักสูตรภาษาต่างประเทศและ สถาบันบัณฑิตพัฒนบริหารศาสตร์ (นิด้า) มีค่าใช้จ่ายต่ำที่สุด

จากการศึกษา พบว่า กลุ่มตัวอย่างเป็นเพศหญิงมากกว่าเพศชาย โดยส่วนใหญ่มีอายุ ตั้งแต่ 26 – 30 ปี กลุ่มตัวอย่างส่วนใหญ่สำเร็จการศึกษาในระดับปริญญาตรีจากมหาวิทยาลัยอื่นๆ มากที่สุด จำแนกเป็นมหาวิทยาลัยของรัฐบาลจำนวน 68 คน และมหาวิทยาลัยเอกชนจำนวน 44 คน โดยพบว่ามหาวิทยาลัยธรรมศาสตร์และสถาบันบัณฑิตพัฒนบริหารศาสตร์ มีจำนวนมหาวิทยาลัยของรัฐบาลมากที่สุด ในขณะที่จุฬาลงกรณ์มหาวิทยาลัย และมหาวิทยาลัยเกษตรศาสตร์ มีจำนวนมหาวิทยาลัยของเอกชนมากที่สุด ส่วนคณะที่สำเร็จการศึกษาในระดับปริญญาตรี ของกลุ่มตัวอย่างส่วนใหญ่คือ คณะพาณิชยศาสตร์และบัญชี/บริหารธุรกิจ รองลงมาคือ คณะเศรษฐศาสตร์

จากผลการศึกษาปัจจัยในการเลือกหลักสูตร กลุ่มตัวอย่างส่วนใหญ่ให้ความสำคัญกับชื่อเสียงและความรู้ความสามารถของคณาจารย์มากที่สุด

กลุ่มตัวอย่างที่เรียนต่างมหาวิทยาลัยกัน ให้ความสำคัญกับปัจจัยสถาบันที่เคยจบการศึกษา มีญาติหรือเพื่อนที่เคยศึกษามาก่อนแนะนำมา ผู้ปกครอง ครูอาจารย์ ญาติพี่น้องหรือเพื่อนแนะนำมา กิจกรรมแนะนำหลักสูตรเศรษฐศาสตร์ธุรกิจ (MBE Open House) และมหาวิทยาลัยอยู่ใกล้กับที่พักหรือที่ทำงาน แตกต่างกัน อย่างมีนัยสำคัญทางสถิติ ที่ 0.05

จากการศึกษาโดยใช้การวิเคราะห์การถดถอยโลจิสติกพบว่า การที่นักศึกษาที่มีอายุเพิ่มขึ้น 1 ปี จะทำให้ความน่าจะเป็นในการเลือกศึกษาต่อระดับปริญญาโท โครงการเศรษฐศาสตร์ธุรกิจ มหาวิทยาลัยธรรมศาสตร์ เพิ่มขึ้น 49.36% และการมีกิจกรรมแนะนำหลักสูตรเศรษฐศาสตร์ธุรกิจ (MBE Open House) เพิ่มขึ้น 1 หน่วย จะทำให้ความน่าจะเป็นในการเลือกศึกษาต่อระดับปริญญาโท โครงการเศรษฐศาสตร์ธุรกิจ มหาวิทยาลัยธรรมศาสตร์ เพิ่มขึ้น 10.73%

ผลการสัมภาษณ์ของผู้บริหารโครงการเศรษฐศาสตร์ธุรกิจ พบว่ามีความคล้ายคลึงกันหลายด้าน เช่นหลักสูตรใช้เทคนิคการเรียนการสอนด้วยการบรรยาย อภิปราย และกรณีศึกษา โดยในช่วงปีแรก จะเน้นพื้นฐานทางทฤษฎีก่อน หลังจากนั้นก็จะเน้นการประยุกต์ และการคิดวิเคราะห์ โดยหลักสูตรให้น้ำหนักกับวิชาเศรษฐศาสตร์ และวิชาบริหารเท่าๆ กัน ถ้าเน้นบริหารมากกว่า นักศึกษาอาจจะไปเลือกเรียน MBA แทน ช่วงเวลาที่ประชาสัมพันธ์หลักสูตรส่วนมากจะเริ่มประชาสัมพันธ์ก่อนเปิดรับสมัคร 4-5 เดือน จนถึงตลอดทั้งปี โดยผ่านทางสื่อต่างๆ เช่น Facebook ,Website ของมหาวิทยาลัย, MBE Open House ซึ่งมหาวิทยาลัยธรรมศาสตร์จะมีจุดเด่นที่แตกต่างจากมหาวิทยาลัยอื่นคือ การมี MBE Open House จะมีการเสวนาในหัวข้อทางเศรษฐกิจที่น่าสนใจ และมีการเผยแพร่กิจกรรมของ MBE ตลอดทั้งปีผ่าน Facebook เป็นการสร้างความตระหนักรู้ของลูกค้าผ่านเครือข่ายของนักศึกษา MBE ในด้านการจัดการหลักสูตร จะมีการปรับปรุงหลักสูตรทุก 4-5 ปี ซึ่งมีหลายกระบวนการ และต้องมีการควบคุมคุณภาพภายใต้สำนักงานคณะกรรมการการอุดมศึกษา (สกอ.) และมหาวิทยาลัยเช่นเดียวกัน ทั้ง 3 โครงการยังไม่มีแผนจะเปิดหลักสูตรภาษาอังกฤษ เนื่องจากมองว่านักศึกษายังไม่มีความพร้อมที่จะเรียน หรือน่าจะเลือกไปเรียนต่อต่างประเทศ/International MBA มากกว่า ส่วนการจัดการเรียนการสอนรูปแบบออนไลน์มองว่าไม่สนใจ เพราะมองว่าการแลกเปลี่ยนในห้องเรียนเป็นส่วนสำคัญของการเรียนปริญญาโท และอาจมีปัญหาเรื่องการควบคุมคุณภาพ และอาจทำลายภาพลักษณ์ของ MBE ที่มีคุณภาพสูง

จากผลการวิจัยและสัมภาษณ์นักศึกษาระดับปริญญาโทของมหาวิทยาลัยธรรมศาสตร์ พบว่า สอดคล้องกับงานวิจัยในอดีตที่พบว่าความสัมพันธ์ระหว่างปัจจัยด้านบุคคล ปัจจัยด้านการเงิน ปัจจัยด้านครอบครัว ปัจจัยด้านสังคม และปัจจัยด้านสถาบันการศึกษา มีผลต่อการตัดสินใจศึกษาต่อในระดับปริญญาโทและการตัดสินใจเลือกศึกษาต่อในระดับปริญญาโทของกลุ่มตัวอย่างเป็นไปตามแนวคิดเรื่องทุนมนุษย์ แนวคิดที่ว่าด้วยการเป็นเครื่องมือส่งสัญญาณ กล่าวคือ การลงทุนศึกษาต่อในระดับปริญญาโท เป็นเพียงเครื่องมือในการคัดเลือกผู้ที่มีคุณภาพเข้าทำงาน โดยใช้ระดับการศึกษา

ระดับปริญญาโทเป็นตัวชี้วัดความน่าเชื่อถือในการทำงาน ส่งผลให้มีรายได้จากการจ้างงานที่สูงขึ้น จึงเปรียบเสมือนการส่งสัญญาณเพื่อแสดงถึงคุณลักษณะของผู้จบการศึกษาในแต่ละระดับให้นายจ้างทราบ และเป็นไปตามแนวคิดเรื่องการลงทุนการศึกษาตามแนวคิดเรื่องทุนมนุษย์ โดยนักศึกษาระดับปริญญาโทของมหาวิทยาลัยธรรมศาสตร์ ได้คำนึงถึงต้นทุนและประโยชน์ที่จะได้รับจากการเลือกศึกษาต่อ

## 5.2 ข้อเสนอแนะต่อโครงการเศรษฐศาสตร์ธุรกิจ มหาวิทยาลัยธรรมศาสตร์

1. คณะควรเปิดรับผู้สมัครเข้าศึกษาต่อในโครงการเศรษฐศาสตร์ธุรกิจ มหาวิทยาลัยธรรมศาสตร์ โดยไม่จำกัดอายุ จากผลการศึกษาพบว่า MBE TU มีอายุเฉลี่ยสูงที่สุดในกลุ่มมหาวิทยาลัยด้วยกัน มีการกระจายตัวของกลุ่มอายุที่หลากหลายกว่า และการมีอายุเพิ่มขึ้น 1 ปี (ตัวแปรอายุ) จะทำให้ความน่าจะเป็นในการเลือกศึกษาต่อระดับปริญญาโท โครงการเศรษฐศาสตร์ธุรกิจ มหาวิทยาลัยธรรมศาสตร์ เพิ่มขึ้น 49.36%

2. โครงการเศรษฐศาสตร์ธุรกิจ มหาวิทยาลัยธรรมศาสตร์ ควรปรับเกณฑ์การรับสมัคร เนื่องจากได้คะแนนในส่วนนี้น้อยที่สุด เพราะว่าเกณฑ์การรับสมัครต้องมีผลสอบ SMART II ผลสอบคะแนนภาษาอังกฤษ (TU-GET) หรือ TOEFL, IELTS ซึ่งผู้วิจัยมองว่าส่วนนี้ทำให้ยุ่งยากสำหรับผู้สมัคร เพราะต้องมีผลคะแนนเหล่านี้ก่อนถึงจะสามารถสมัครได้

3. ควรมีกิจกรรมแนะนำหลักสูตรเศรษฐศาสตร์ธุรกิจ (MBE Open House) อย่างสม่ำเสมอ จากการศึกษาพบว่ากลุ่มตัวอย่างของมหาวิทยาลัยธรรมศาสตร์ให้ความสำคัญในระดับมากกับปัจจัยนี้ และการมีกิจกรรมแนะนำหลักสูตรเศรษฐศาสตร์ธุรกิจ (MBE Open House) เพิ่มขึ้น 1 หน่วย (ตัวแปร openhouse) จะทำให้ความน่าจะเป็นในการเลือกศึกษาต่อระดับปริญญาโท โครงการเศรษฐศาสตร์ธุรกิจ มหาวิทยาลัยธรรมศาสตร์ เพิ่มขึ้น 10.73%

4. การตัดสินใจแนะนำให้เพื่อนหรือคนที่รู้จักเข้ามาศึกษาต่อในโครงการเศรษฐศาสตร์ธุรกิจ มหาวิทยาลัยธรรมศาสตร์ ขึ้นอยู่กับความพึงพอใจของนักศึกษา กล่าวคือ ถ้ามีความพึงพอใจโดยรวมต่อ MBE มาก ก็จะส่งผลในการแนะนำให้เพื่อนหรือคนที่รู้จักเข้ามาศึกษาต่อในโครงการมากขึ้นและถ้ามีความพึงพอใจโดยรวมต่อ MBE น้อย ก็จะส่งผลในด้านตรงกันข้าม ดังนั้น โครงการควรเพิ่มระดับความพึงพอใจในการได้รับการบริการของนักศึกษา เช่น ควรมีการปรับปรุงเจ้าหน้าที่ให้มีความเต็มใจในการให้บริการ รวมถึงให้ความร่วมมือในด้านต่างๆ กับนักศึกษา ควรขยายเวลาเปิด-ปิด ห้องคอมพิวเตอร์วันเสาร์และวันอาทิตย์ เป็น 8.30 น. -16.30 น. ห้องพักนักศึกษาควรเปิดทุกวันที่มีการเรียนการสอน อาหาร และขนมว่างควรสอบถามความเห็นจากนักศึกษาด้วยเช่นกัน



5. ทางโครงการเศรษฐศาสตร์ธุรกิจ มหาวิทยาลัยธรรมศาสตร์ ควรเน้นประชาสัมพันธ์ การรับสมัครนักศึกษาใหม่ ให้แก่กลุ่มนักศึกษาที่กำลังศึกษาอยู่ของโครงการให้มากขึ้น และมีการ ประชาสัมพันธ์กับกลุ่มคนทำงานหรือหน่วยงานที่มีสถานที่ทำงานใกล้กับมหาวิทยาลัย

### 5.3 ข้อเสนอแนะสำหรับการศึกษาครั้งต่อไป

ผู้วิจัยควรมีการสัมภาษณ์เชิงลึก ผู้บริหารหลักสูตร MBE และหลักสูตร MBA เพื่อ เป็นข้อมูลในการวางแผนปรับปรุงหลักสูตร



## รายการอ้างอิง

### วิทยานิพนธ์

- กนิษฐ สิริณฤพัทธ์. (2552). การศึกษาปัจจัยที่มีผลต่อการตัดสินใจเลือกศึกษาต่อในระดับปริญญาโท  
กรณีศึกษา: มหาวิทยาลัยธรรมศาสตร์. (สารนิพนธ์ปริญญามหาบัณฑิต). มหาวิทยาลัย  
ธรรมศาสตร์, คณะเศรษฐศาสตร์.
- จรรยา รัตนพิทักษ์. (2545). ปัจจัยที่มีผลต่อการตัดสินใจศึกษาต่อและไม่ศึกษาต่อในระดับบัณฑิตศึกษา  
ของนักศึกษาคณะรัฐศาสตร์ มหาวิทยาลัยธรรมศาสตร์. (สารนิพนธ์ปริญญามหาบัณฑิต).  
มหาวิทยาลัยธรรมศาสตร์, คณะรัฐศาสตร์.
- จรรณ พนิชย์ผลินไชย. (2521). ศึกษาโอกาสเข้าศึกษาในระดับมัธยมศึกษาตอนต้น จำแนกตาม  
ประเภทโรงเรียน สถานภาพส่วนตัวและผลการเรียนของนักเรียนในภาคเหนือ. (วิทยานิพนธ์  
ปริญญามหาบัณฑิต). มหาวิทยาลัยศรีนครินทรวิโรฒประสานมิตร, สาขาวิชาการบริหาร  
การศึกษابัณฑิตวิทยาลัย.
- จิตต์อารีย์ กนกนรินทร์. (2541). ความต้องการศึกษาต่อในระดับปริญญาโท คณะวิจิตรศิลป์  
มหาวิทยาลัยเชียงใหม่. (วิทยานิพนธ์ปริญญามหาบัณฑิต). มหาวิทยาลัยเชียงใหม่, คณะ  
บริหารธุรกิจ.
- ชวนชัย เชื้อสารุชน และคณะ. (2545). ความต้องการศึกษาต่อระดับปริญญาโทในสถาบันราชภัฏ  
อุบลราชธานีของบุคลากรในจังหวัดอุบลราชธานี โยโสธร อำนาจเจริญ และ ศรีสะเกษ. (สาร  
นิพนธ์ปริญญามหาบัณฑิต). สถาบันราชภัฏอุบลราชธานี.
- ทองหล่อ นาคหอม. (2535). แรงจูงใจในการศึกษาต่อระดับปริญญาโทของนิสิตวิชาเอกการ บริหาร  
การศึกษามหาวิทยาลัยนเรศวร ปี การศึกษา 2533 – 2534. (วิทยานิพนธ์ปริญญา  
มหาบัณฑิต). มหาวิทยาลัยนเรศวร, คณะศึกษาศาสตร์.
- เทียมจันทร์ จาตุกัญญาประทีป. (2523). ศึกษาองค์ประกอบที่สัมพันธ์กับการศึกษาต่อของนักเรียน  
ชั้นประถมศึกษาปีที่ 6 ในเขตการศึกษา 7. (วิทยานิพนธ์ปริญญามหาบัณฑิต). จุฬาลงกรณ์  
มหาวิทยาลัย, ภาควิชาวิจัยการศึกษา.
- ธีรวรรณ วิริยะรัตนพร. (2546). พฤติกรรมการตัดสินใจของบัณฑิตในการเข้าศึกษาต่อหลักสูตร  
เศรษฐศาสตร์ มหาบัณฑิต กรณีศึกษามหาวิทยาลัยเอกชน. (วิทยานิพนธ์ปริญญา  
มหาบัณฑิต). มหาวิทยาลัยหอการค้าไทย, คณะเศรษฐศาสตร์ธุรกิจ.

- นวจรรย ชวนะลิขิกร. (2538). ปัจจัยจูงใจในการเข้าศึกษาหลักสูตรศิลปศาสตร มหาบัณฑิต มหาวิทยาลัยเกริก. (วิทยานิพนธ์ปริญญาามหาบัณฑิต). มหาวิทยาลัยเกริก, ภาควิชานโยบาย และการวางแผนสังคม.
- นิตยา วัฒนภรณ์. (2531). เหตุจูงใจในการศึกษาต่อระดับปริญญาโท ภาคพิเศษ คณะรัฐประศาสน ศาสตร์. (วิทยานิพนธ์ปริญญาามหาบัณฑิต). สถาบันบัณฑิตพัฒนบริหารศาสตร์, ภาควิชารัฐ ประศาสนศาสตร์.
- บุญมา พรชัย. (2542). ปัจจัยที่มีผลต่อการเลือกระหว่างการเข้าทำงานหรือการศึกษาต่อของบัณฑิต ปริญญาตรี จากคณะเศรษฐศาสตร์ มหาวิทยาลัยรามคำแหง. (วิทยานิพนธ์ปริญญา มหาบัณฑิต). มหาวิทยาลัยรามคำแหง.
- ปาริชาติ ทองอยู่. (2542). ศึกษาแรงจูงใจในการศึกษาต่อเนื่องของข้าราชการสาย ข และสาย ค มหาวิทยาลัยธรรมศาสตร์ (วิทยานิพนธ์ปริญญาามหาบัณฑิต). มหาวิทยาลัยธรรมศาสตร์, คณะศึกษาศาสตร์.
- ปริญญา ญาณโกชน. (2545). ปัจจัยที่มีผลต่อการเลือกศึกษาต่อระดับปริญญาโท สถาบันราชภัฏ มหาสารคาม. (วิทยานิพนธ์ปริญญาามหาบัณฑิต). มหาวิทยาลัยขอนแก่น, คณะวิทยาศาสตร์, สาขาวิชาสถิติประยุกต์.
- พาชิตชนัด ศิริพานิช และอุปลัมภ์ สายแสงจันทร์ . (2532). การสำรวจความต้องการเพื่อศึกษาต่อ ระดับปริญญาโท คณะสถิติประยุกต์ สถาบันบัณฑิตพัฒนบริหารศาสตร์ . (สารนิพนธ์ปริญญา มหาบัณฑิต). สถาบันบัณฑิตพัฒนบริหารศาสตร์, คณะสถิติประยุกต์.
- พิมพ์พรรณ รังสิกรรพุม. (2525). ความต้องการในการศึกษาต่อเนื่องของอาจารย์ผู้ฝึกสอนวิชา บรรณาธิการศาสตร์ในมหาวิทยาลัยและวิทยาลัย. (วิทยานิพนธ์ปริญญาามหาบัณฑิต). จุฬาลงกรณ์มหาวิทยาลัย.
- วราภรณ์ ผ่องสุวรรณ. (2550). ปัจจัยที่มีผลต่อการตัดสินใจเข้าศึกษาในระดับปริญญาโทของคณะ รัฐศาสตร์ มหาวิทยาลัยธรรมศาสตร์. (สารนิพนธ์ปริญญาามหาบัณฑิต). มหาวิทยาลัยธรรมศาสตร์, คณะรัฐศาสตร์.
- ศุภพงษ์ ปิ่นเวหาและประจักษ์ ผลประเสริฐ. (2544). ความต้องการศึกษาในระดับปริญญาโท สาขา บริหารธุรกิจ คณะวิทยาการจัดการ สถาบันราชภัฏกำแพงเพชร จังหวัดกำแพงเพชร. (สาร นิพนธ์ปริญญาามหาบัณฑิต). สถาบันราชภัฏกำแพงเพชร.
- สมพร ศิลปสุวรรณ. (2532). ความต้องการของข้าราชการ พนักงานรัฐวิสาหกิจ และพนักงานเอกชน ในการเข้าศึกษาต่อหลักสูตรชั้นปริญญาโท ภาคพิเศษ คณะพัฒนาการเศรษฐกิจ สถาบัน

- บัณฑิตพัฒนบริหารศาสตร์. (สารนิพนธ์ปริญญามหาบัณฑิต). สถาบันบัณฑิตพัฒนบริหารศาสตร์.
- สมฤทัย ไทยนิยม. (2547). แรงจูงใจในการศึกษาต่อระดับปริญญาโทของข้าราชการรัฐสภา : กรณีศึกษา:สำนักงานเลขาธิการสภาผู้แทนราษฎร. (สารนิพนธ์ปริญญามหาบัณฑิต). มหาวิทยาลัยธรรมศาสตร์, คณะสังคมศาสตร์,
- สมศรี สุขเกษม. (2536). ปัจจัยที่ทำให้ตัดสินใจศึกษาต่อในระดับมหาบัณฑิตของข้าราชการสำนักงานปลัดกระทรวงศึกษาธิการ. (วิทยานิพนธ์ปริญญามหาบัณฑิต). มหาวิทยาลัยเกษตรศาสตร์, ภาควิชาอาชีวศึกษา.
- สุดารดา ดิษฐกรณ์. (2535). ปัจจัยที่มีผลต่อการตัดสินใจศึกษาต่อของข้าราชการ ตามแผนพัฒนาทรัพยากรบุคคลของสำนักงานการปฏิรูปที่ดินเพื่อเกษตรกรรม. (สารนิพนธ์ปริญญามหาบัณฑิต). มหาวิทยาลัยเกษตรศาสตร์, คณะสังคมศาสตร์, สาขาพัฒนาชุมชน.
- สุธารัตน์ อนุกุลประเสริฐ. (2538). ปัจจัยที่เป็นแรงจูงใจของนักศึกษาบัณฑิตวิทยาลัยต่อการเข้าศึกษาในระดับปริญญาศึกษามหาบัณฑิต มหาวิทยาลัยขอนแก่น. (วิทยานิพนธ์ปริญญามหาบัณฑิต). มหาวิทยาลัยขอนแก่น, ภาควิชาศึกษาศาสตร์.
- สุริยะ เจียมประขานรากร. (2546). การวิเคราะห์ผลของนโยบายความเสมอภาคทางการศึกษาที่มีผลต่อการกระจายรายได้ในประเทศไทย ในช่วงของแผนพัฒนาเศรษฐกิจและสังคมแห่งชาติ ฉบับที่ 6 ถึง 8 (พ.ศ.2530-2544). (วิทยานิพนธ์ปริญญามหาบัณฑิต). จุฬาลงกรณ์มหาวิทยาลัย, คณะครุศาสตร์, ภาควิชาสารัตถศึกษา.
- อัครชิต ทีฆะทิพย์สกุล. (2530). การวิเคราะห์มูลเหตุจูงใจของนิสิตบัณฑิตศึกษาต่อการเข้าศึกษาในระดับปริญญามหาบัณฑิต คณะครุศาสตร์ จุฬาลงกรณ์มหาวิทยาลัย. (วิทยานิพนธ์ปริญญามหาบัณฑิต). จุฬาลงกรณ์มหาวิทยาลัย, ภาควิชาวิจัยการศึกษา.
- เอมอร ตรูวิเชียร. (2531). การสำรวจความต้องการศึกษาต่อระดับสูงกว่าปริญญาตรีสาขาวิชาภาษาอังกฤษ. (สารนิพนธ์ปริญญามหาบัณฑิต). มหาวิทยาลัยเชียงใหม่, คณะมนุษยศาสตร์.

## หนังสือ

- สุกัญญา รัศมีธรรมโชติ. แนวทางการพัฒนาศักยภาพมนุษย์ด้วย Competency Based Learning. พิมพ์ครั้งที่ 3. กรุงเทพมหานคร: ซีริวัฒนาอินเตอร์พริ้นท์จำกัด (มหาชน); 2549.

## Books

Foster, P (1987), The Contribution of Education to Development, (Ed) in George Psacharopoulos, (1987), Economics of Education: Research of Studies, Pergamon Press, New York, Distri. Allied Publishers Ltd., Chennai PP 94.

## สื่ออิเล็กทรอนิกส์

คณะกรรมการการอุดมศึกษา. (2559). สารนิเทศอุดมศึกษา. สืบค้นเมื่อวันที่ 27 กันยายน 2559, จาก <http://www.mua.go.th>

คณะพัฒนาการเศรษฐกิจ (หลักสูตรเศรษฐศาสตร์ธุรกิจ) สถาบันพัฒนาศาสตร์บริหาร. (2559). การคัดเลือกเข้าศึกษา. สืบค้นเมื่อวันที่ 27 กันยายน 2559, จาก <http://www.nida.ac.th>

คณะเศรษฐศาสตร์ มหาวิทยาลัยธรรมศาสตร์ โครงการเศรษฐศาสตร์ธุรกิจ. (2559). การคัดเลือกเข้าศึกษา. สืบค้นเมื่อวันที่ 27 กันยายน 2559, จาก <http://www.econ.tu.ac.th>

คณะเศรษฐศาสตร์ธุรกิจ จุฬาลงกรณ์มหาวิทยาลัย. (2559). การคัดเลือกเข้าศึกษา. สืบค้นเมื่อวันที่ 27 กันยายน 2559, จาก <http://www.grad.chula.ac.th>

คณะเศรษฐศาสตร์ธุรกิจ มหาวิทยาลัยเกษตรศาสตร์. (2559). การคัดเลือกเข้าศึกษา. สืบค้นเมื่อวันที่ 27 กันยายน 2559, จาก <http://www.grad.ku.ac.th>

เทื่อน ทองแก้ว.(ม.ป.ป.). ทฤษฎีทุนมนุษย์. สืบค้นเมื่อวันที่ 27 กันยายน 2559, จาก <https://www.hitpages.com/doc/5565195015421952/1>

สำนักงานปลัดกระทรวงศึกษาธิการ. (2559). ข้อมูลสถิติการศึกษา. สืบค้นเมื่อวันที่ 27 กันยายน 2559, จาก <http://www.moe.go.th>



**แบบสอบถาม**  
**ปัจจัยที่มีผลต่อการเลือกศึกษาต่อในระดับปริญญาโท**  
**กรณีศึกษา:โครงการเศรษฐศาสตร์ธุรกิจ**

**ส่วนที่ 1** ข้อมูลส่วนบุคคลทั่วไป

โปรดทำเครื่องหมาย  ลงใน  หน้าคำตอบที่ต้องการเพียง 1 คำตอบ

1. เพศ

ชาย                       หญิง

2. อายุ.....ปี

3. มหาวิทยาลัยที่สำเร็จการศึกษาในระดับปริญญาตรี

TU                       CU                       KU                       อื่นๆ.....

4. คณะที่สำเร็จการศึกษาในระดับปริญญาตรี

คณะเศรษฐศาสตร์                       คณะพาณิชยศาสตร์และการบัญชี/บริหารธุรกิจ  
 คณะวิศวกรรมศาสตร์                       อื่นๆ.....

5. ปัจจุบันท่านศึกษาอยู่มหาวิทยาลัยใด

TU                       CU                       KU                       NIDA

**ส่วนที่ 2** ปัจจัยในการเลือกหลักสูตรเศรษฐศาสตร์ธุรกิจมหาบัณฑิต

โปรดเรียงลำดับความสำคัญ 5 อันดับ จากมากไปหาน้อย โดยที่ 1 คือสำคัญมากที่สุด และ 5 คือสำคัญน้อยที่สุด

- ( ) ชื่อเสียงและความรู้ความสามารถของคณาจารย์
- ( ) มีการเชิญวิทยากรพิเศษมาบรรยาย
- ( ) หลักสูตรมีทางเลือกโดยไม่ต้องทำวิทยานิพนธ์ก็ได้
- ( ) วิธีการรับสมัคร เช่น ไม่ต้องสอบเข้า แต่ใช้สัมภาษณ์แทน, ไม่กำหนดขั้นต่ำคะแนนภาษาอังกฤษ
- ( ) การสมัครสอบไม่จำเป็นต้องมีประสบการณ์ในการทำงานมาก่อน

**ส่วนที่ 3** ปัจจัยที่มีผลต่อการตัดสินใจศึกษาต่อในระดับปริญญาโท

โปรดอ่านข้อความในแบบสอบถามแล้วพิจารณาว่า ปัจจัยในแต่ละข้อมีความสำคัญต่อการตัดสินใจศึกษาต่อระดับปริญญาโท มากน้อยเพียงใด โดยทำเครื่องหมาย ✓ ลงใน  ที่ตรงกับความคิดเห็นของท่าน ตามความเป็นจริง

ปัจจัยที่มีผลต่อการตัดสินใจศึกษาต่อในระดับปริญญาโท	ระดับความสำคัญ				
	น้อยที่สุด(1)	น้อย (2)	ปานกลาง (3)	มาก (4)	มากที่สุด (5)
1. ค่าหน่วยกิตถูกกว่ามหาวิทยาลัย/หลักสูตรอื่น					
2. มีการผ่อนผันค่าใช้จ่ายได้					
3. เป็นสถาบันที่เคยจบการศึกษา					
4. มีญาติหรือเพื่อนที่เคยศึกษามาก่อนแนะนำมา					
5. การประชาสัมพันธ์การรับสมัครผ่านทาง Website ของมหาวิทยาลัย					
6. ผู้ปกครอง ครูอาจารย์ ญาติพี่น้องหรือเพื่อนแนะนำมา					
7. กิจกรรมแนะนำหลักสูตรเศรษฐศาสตร์ธุรกิจ (MBE Open House)					
8. มหาวิทยาลัยอยู่ใกล้กับที่พักหรือที่ทำงาน					

ถ้าโครงการเศรษฐศาสตร์ธุรกิจ จะจัดการเรียนการสอนเป็นภาษาอังกฤษ ท่านสนใจเรียนหรือไม่

สนใจ  ไม่สนใจ

ถ้าโครงการเศรษฐศาสตร์ธุรกิจ จะจัดการเรียนการสอนในรูปแบบออนไลน์ ท่านเห็นด้วยหรือไม่

เห็นด้วย  ไม่เห็นด้วย



แบบสอบถาม (เพิ่มเติม)  
โครงการเศรษฐศาสตร์ธุรกิจ มหาวิทยาลัยธรรมศาสตร์

โปรดทำเครื่องหมาย  ลงใน  หน้าคำตอบที่ต้องการเพียง 1 คำตอบ

ระดับความพึงพอใจในการเรียน MBE TU

- |   |   |
|---|---|
| <input type="checkbox"/> ระดับความพึงพอใจน้อยที่สุด | <input type="checkbox"/> ระดับความพึงพอใจน้อย |
| <input type="checkbox"/> ระดับความพึงพอใจปานกลาง    | <input type="checkbox"/> ระดับความพึงพอใจมาก  |
| <input type="checkbox"/> ระดับความพึงพอใจมากที่สุด  |   |

จะแนะนำให้บุคคลอื่นศึกษาต่อที่ MBE หรือไม่  แนะนำ  ไม่แนะนำ



## ประวัติผู้เขียน

ชื่อ	นางสาวกนกวรรณ ตันทสิทธิ์
วันเดือนปีเกิด	11 กรกฎาคม 2531
วุฒิการศึกษา	ปีการศึกษา 2554: เศรษฐศาสตรบัณฑิต มหาวิทยาลัยธรรมศาสตร์
ตำแหน่ง	ผู้จัดการเงินทุนบุคคล บริษัท หลักทรัพย์กสิกรไทย จำกัด (มหาชน)
ประสบการณ์ทำงาน	2554-ปัจจุบัน: ผู้จัดการเงินทุนบุคคล บริษัท หลักทรัพย์กสิกรไทย จำกัด (มหาชน)

